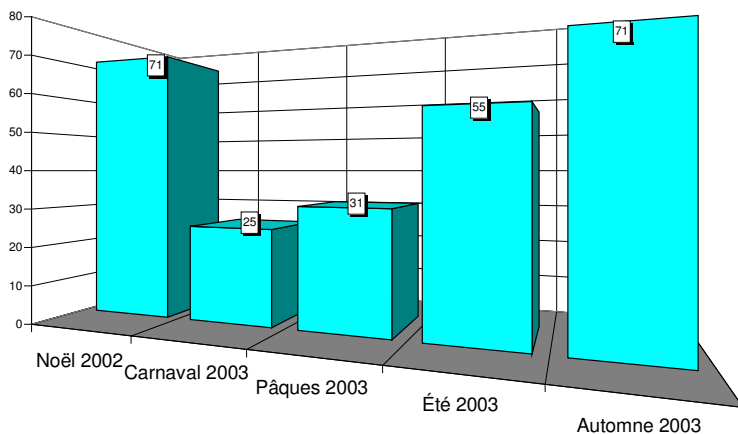


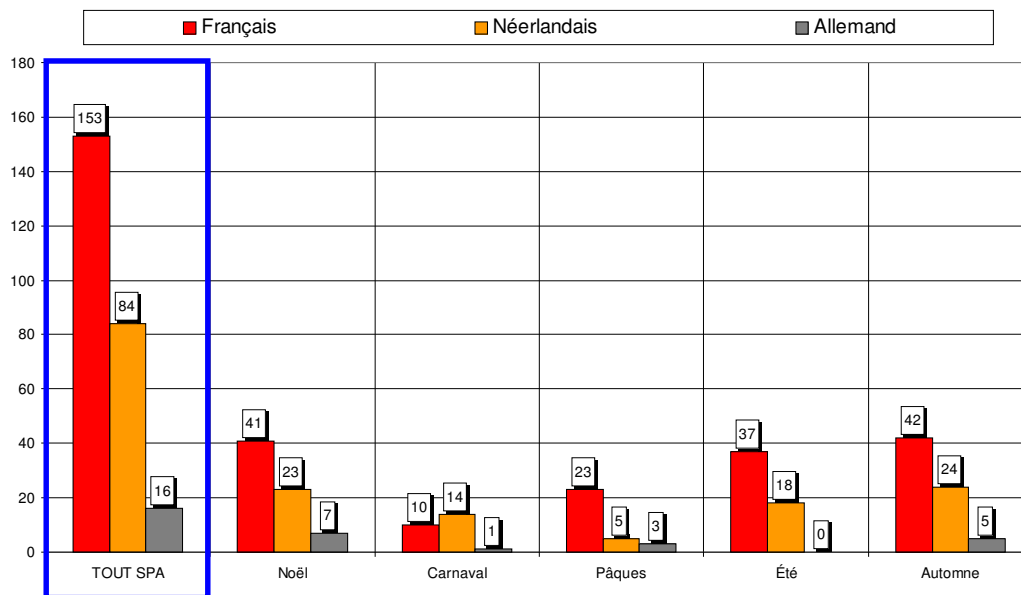


Nombre de questionnaires, saison par saison



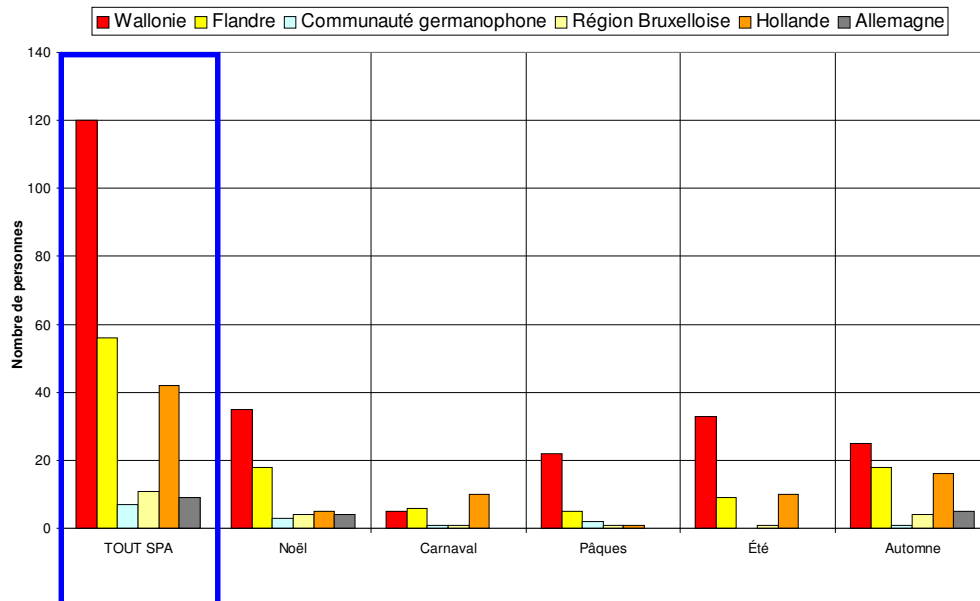
Au total, 253 questionnaires ont été recueillis en 5 vagues d'enquêtes (11 jours d'entretiens). Cet échantillon est globalement représentatif.

Langue des questionnaires



61% des questionnaires sont complétés en français, 33% en néerlandais et 6% en allemand.

## Région d'origine des personnes interrogées



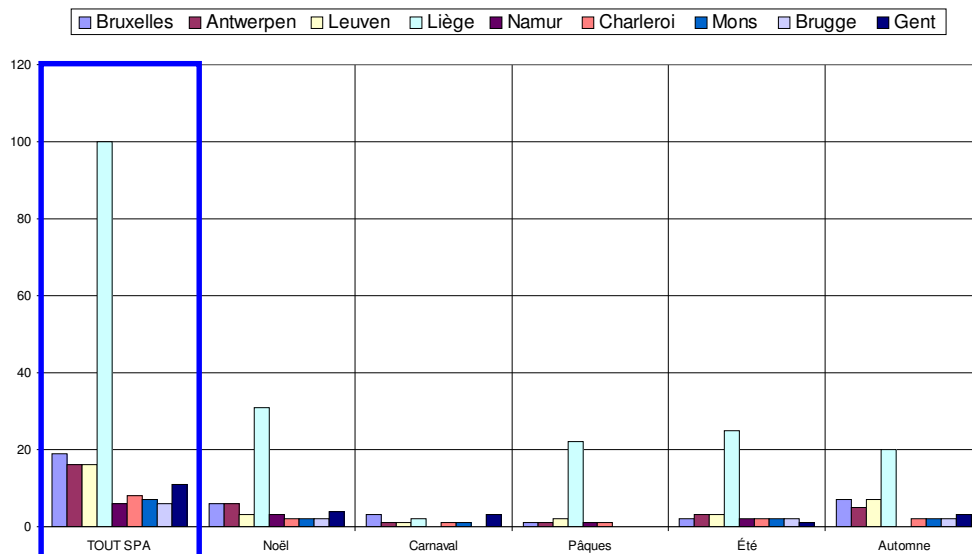
47% des personnes interrogées sont domiciliées en Wallonie, 22% en Flandre et 17% en Hollande.

## Région d'origine pour les visiteurs provenant de Belgique

Dans les graphiques et les commentaires qui suivent, les « régions » sont définies par le premier chiffre du code postal :

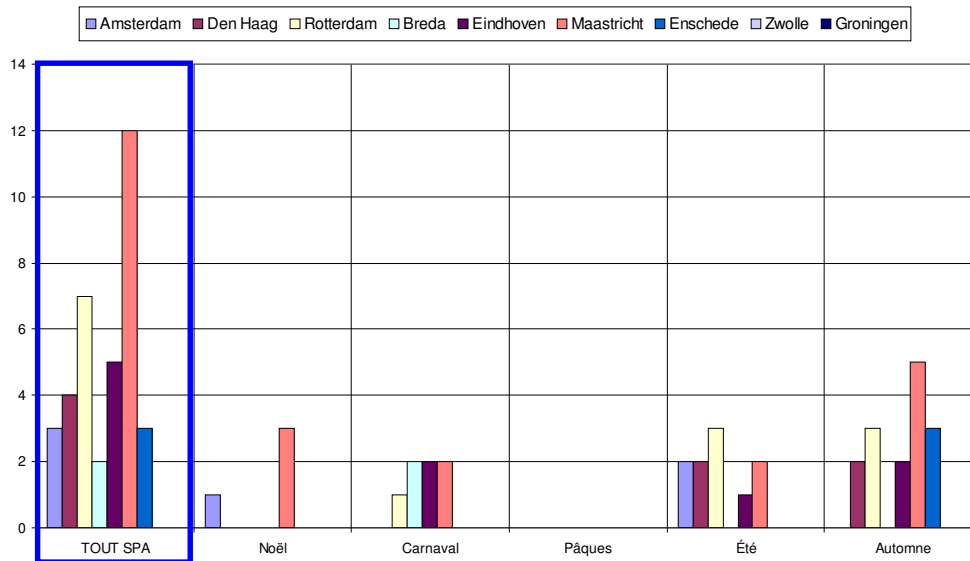
- ✓ la « région de Bruxelles » comprend les communes dont le numéro commence par le chiffre 1,
- ✓ la « région d'Anvers » comprend les communes dont le numéro commence par 2,
- ✓ la « région de Louvain », les communes dont le numéro commence par 3 et comprend donc le Limbourg,
- ✓ la « région de Liège », les communes dont le numéro commence par 4, y compris donc les Cantons de l'Est,
- ✓ la « région de Namur », les communes dont le numéro commence par 5,
- ✓ la « région de Charleroi », les communes dont le numéro commence par 6, donc également des communes du Luxembourg,
- ✓ la « région de Mons », les communes dont le numéro commence par 7,
- ✓ la « région de Bruges », les communes dont le numéro commence par 8,
- ✓ la « région de Gand », les communes dont le numéro commence par 9.

De même, les « régions » de Hollande sont également définies par le premier chiffre du code postal : Amsterdam, 1 ; La Haye, 2 ; Maastricht, 6 etc



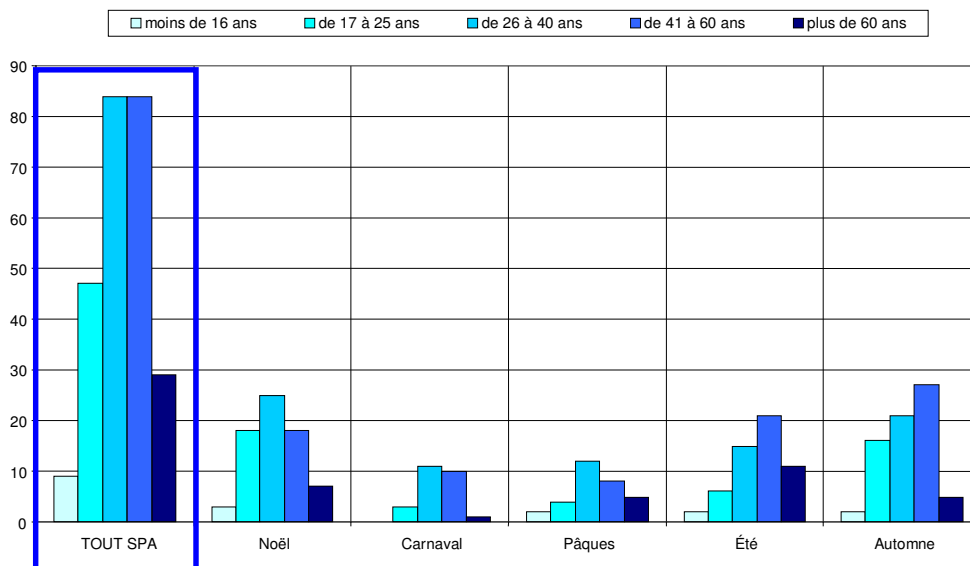
Les visiteurs belges proviennent majoritairement de la région liégeoise (53%).

## Région d'origine pour les visiteurs provenant de Hollande

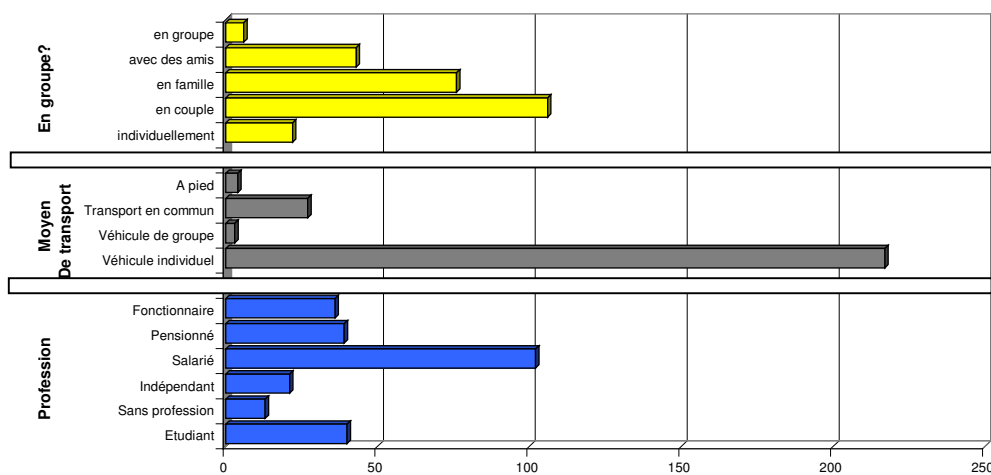


Les visiteurs hollandais proviennent essentiellement de la région de Maastricht.

## Caractéristiques des visiteurs questionnés



Les tranches d'âge des 26-40 ans et des 41-60 ans prédominent, avec apparemment un public un peu plus âgé en été.

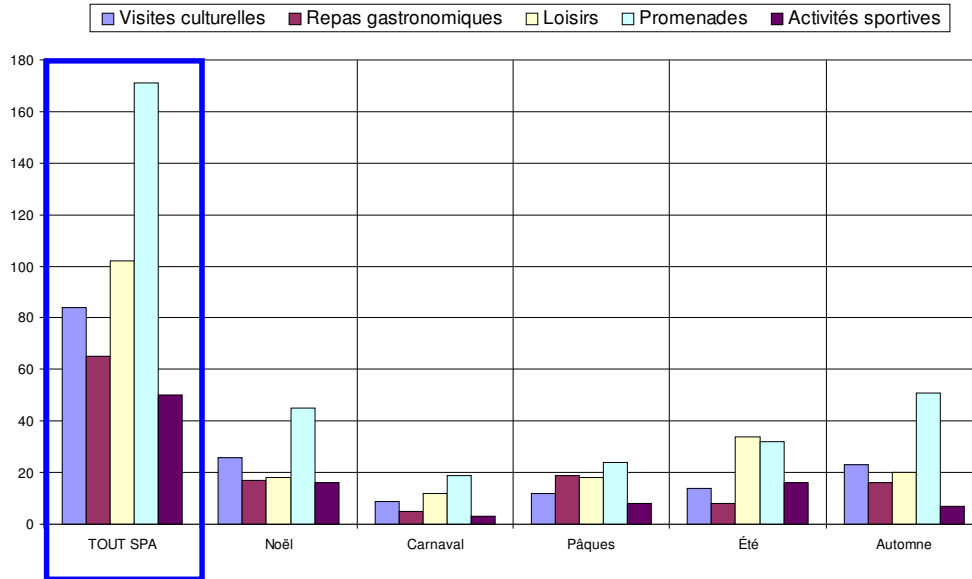


✓ 72% des personnes interrogées viennent en couple ou en famille.

✓ Le véhicule individuel est le moyen de transport le plus fréquent (87%); toutefois, les transports en commun sont plus utilisés que dans les autres endroits.

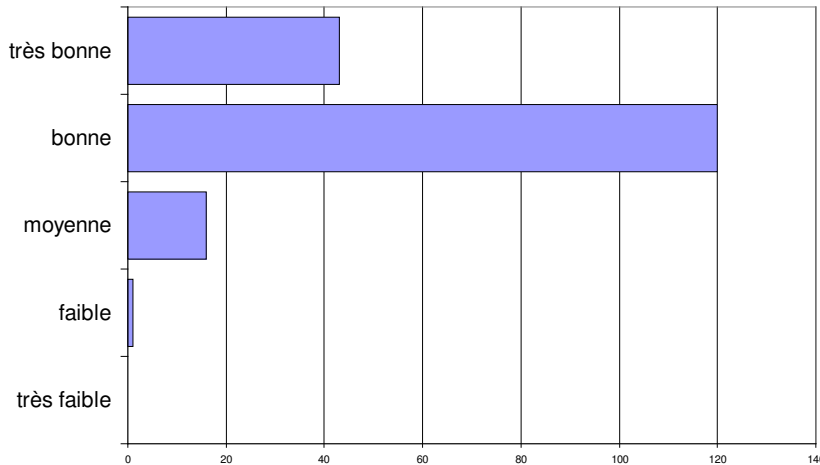
✓ Les salariés sont les plus nombreux (41%), les étudiants représentent 16% des visiteurs.

## Activités touristiques pratiquées



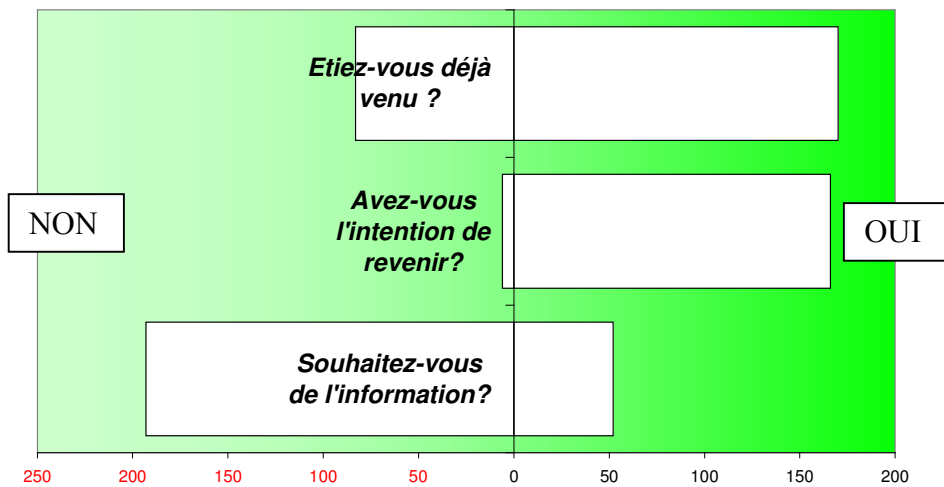
Les promenades sont les activités les plus fréquemment citées, mais les autres activités jouent toutes un rôle non négligeable.

## Appréciation de l'endroit touristique



L'appréciation des visiteurs est bonne à très bonne.

## Fréquentation

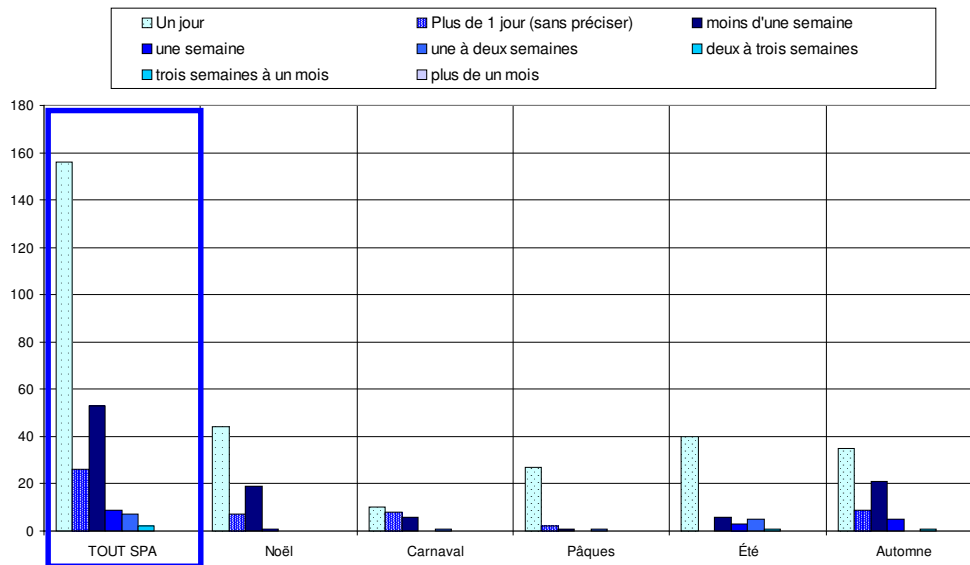


✓ 67% des personnes interrogées sont déjà venues dans la région.

✓ 97% ont l'intention d'y revenir.

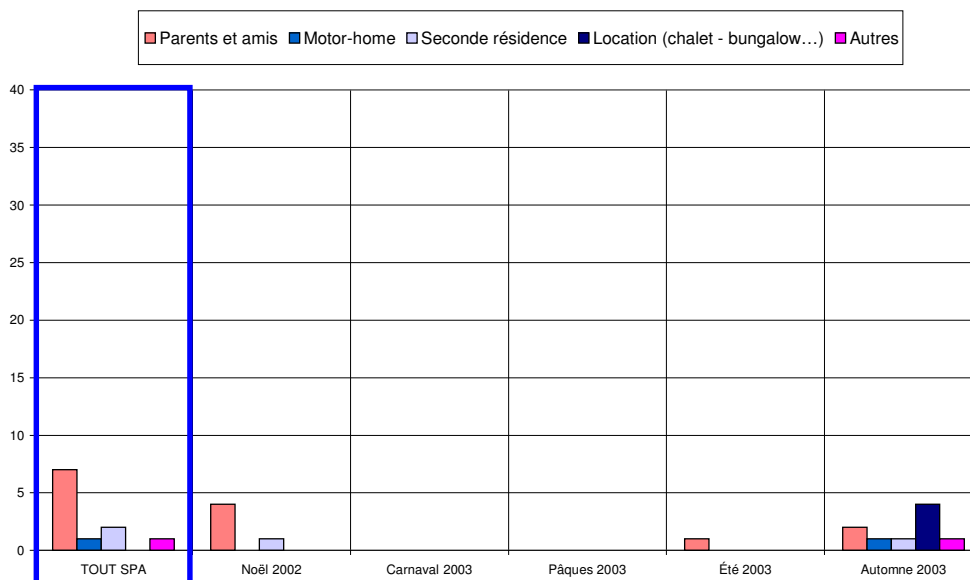
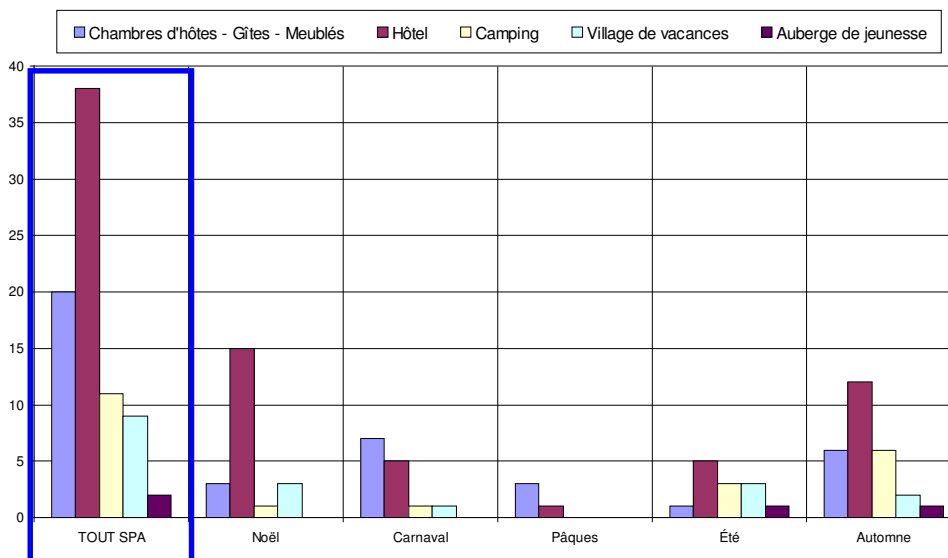
✓ 21% souhaitent être informées des activités futures.

## Durée du séjour



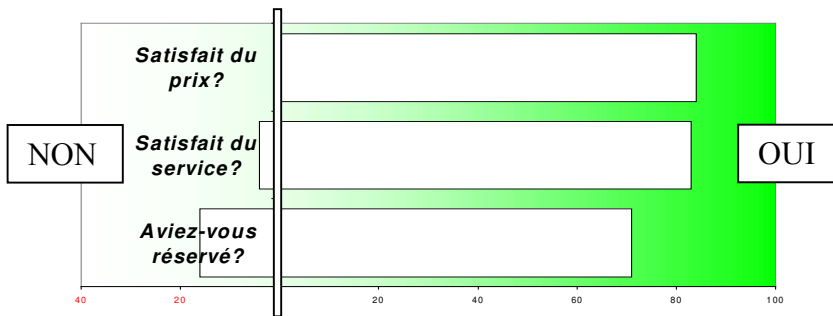
Le tourisme d'un jour prédomine, 38% séjourment dans la région.

## Hébergement



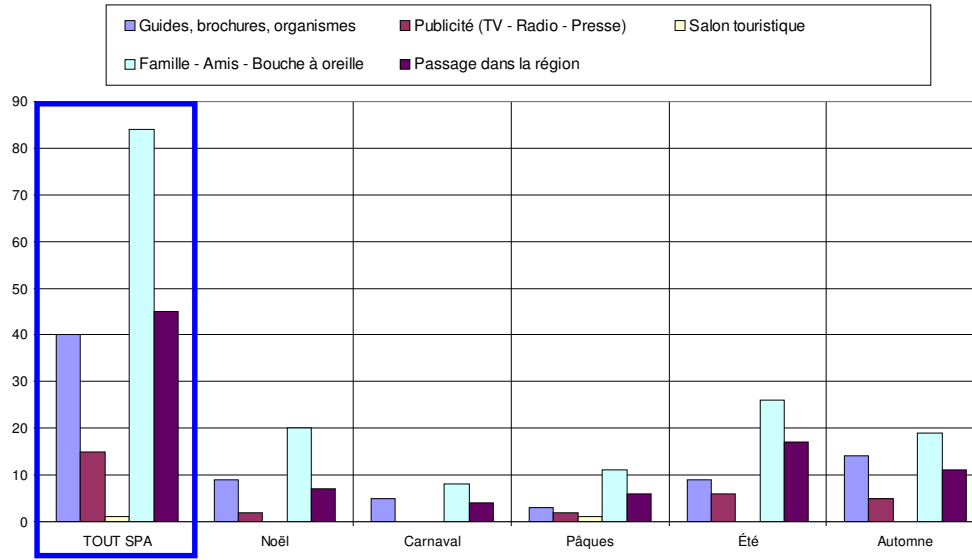
Les types d'hébergement les plus fréquentés sont les hôtels, suivis par les chambres d'hôtes & gîtes et le camping (ce dernier en été et automne).

## Satisfaction en matière d'hébergement

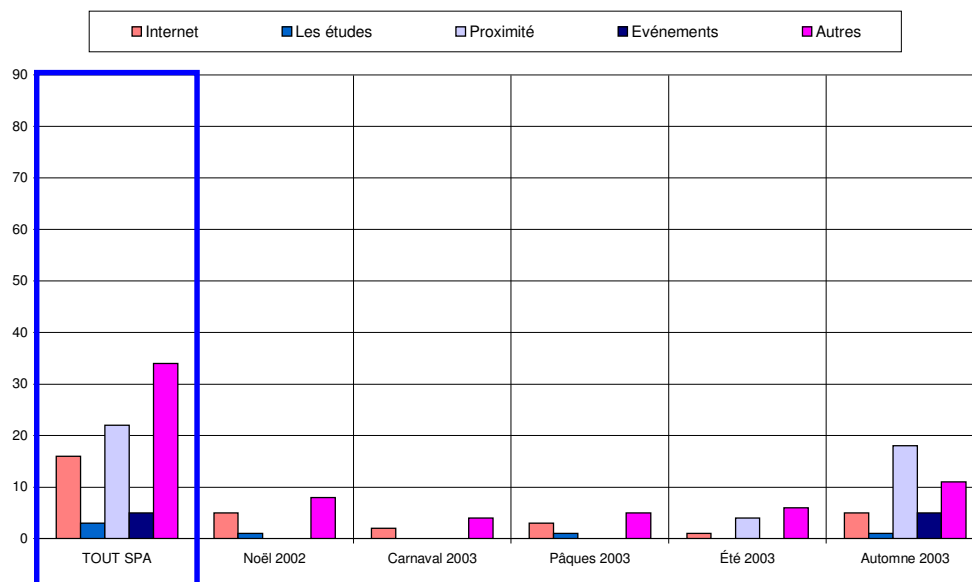


Le taux de satisfaction concernant l'hébergement est très élevé tant pour les prix que pour les services offerts. Remarque : il y a 82% de réservations.

## Sources d'information et de documentation



Les principales sources d'information sont le bouche à oreille (32%), le passage dans la région (17%) et les guides & brochures (15%).



## Réponses aux questions ouvertes à propos des points forts, points faibles ou commentaires libres

| Points forts les plus souvent cités   | Points faibles les plus souvent cités |
|---|---------------------------------------|
| nature, calme, paysage: 57 x<br>propreté : 8 x<br>ville : 13 x<br>activités : 7 x<br>accueil, convivialité : 17 x | circulation : 7 x<br>propreté : 10 x  |

|                                  | SPA               |              | Noël 2002                      |              | Carnaval 2003                  |              | Pâques 2003                    |              | Été 2003                       |              | Automne 2003                   |              |
|----------------------------------|-------------------|--------------|--------------------------------|--------------|--------------------------------|--------------|--------------------------------|--------------|--------------------------------|--------------|--------------------------------|--------------|
| Date :                           | du                | 29-déc       | du                             | 29-déc       | du                             | 7-mars       | du                             | 21-avr       | du                             | 16-juil      | du                             | 18-oct       |
|                                  | au                | 25-oct       | au                             | 5-janv       | au                             | 7-mars       | au                             | 21-avr       | au                             | 12-août      | au                             | 25-oct       |
| <b>Langue du formulaire</b>      |                   |              |                                |              |                                |              |                                |              |                                |              |                                |              |
| Français                         | 153               | 60,5%        | 41                             | 57,7%        | 10                             | 40,0%        | 23                             | 74,2%        | 37                             | 67,3%        | 42                             | 59,2%        |
| Néerlandais                      | 84                | 33,2%        | 23                             | 32,4%        | 14                             | 56,0%        | 5                              | 16,1%        | 18                             | 32,7%        | 24                             | 33,8%        |
| Allemand                         | 16                | 6,3%         | 7                              | 9,9%         | 1                              | 4,0%         | 3                              | 9,7%         | 0                              | 0,0%         | 5                              | 7,0%         |
| <b>Nombres</b>                   | <b>Entretiens</b> | <b>Jours</b> | <b>Entretiens</b>              | <b>Jours</b> | <b>Entretiens</b>              | <b>Jours</b> | <b>Entretiens</b>              | <b>Jours</b> | <b>Entretiens</b>              | <b>Jours</b> | <b>Entretiens</b>              | <b>Jours</b> |
|                                  | 253               | 11           | 71                             | 3            | 25                             | 1            | 31                             | 1            | 55                             | 4            | 71                             | 2            |
|                                  | 23 Q. par jour    |              | [24 Q. par jour sur 1 site(s)] |              | [25 Q. par jour sur 1 site(s)] |              | [31 Q. par jour sur 1 site(s)] |              | [14 Q. par jour sur 1 site(s)] |              | [36 Q. par jour sur 1 site(s)] |              |
| <b>Domicile</b>                  |                   |              |                                |              |                                |              |                                |              |                                |              |                                |              |
| Wallonie                         | 120               | 47,4%        | 35                             | 49,3%        | 5                              | 20,0%        | 22                             | 71,0%        | 33                             | 60,0%        | 25                             | 35,2%        |
| Flandre                          | 56                | 22,1%        | 18                             | 25,4%        | 6                              | 24,0%        | 5                              | 16,1%        | 9                              | 16,4%        | 18                             | 25,4%        |
| Communauté germanophone          | 7                 | 2,8%         | 3                              | 4,2%         | 1                              | 4,0%         | 2                              | 6,5%         | 0                              | 0,0%         | 1                              | 1,4%         |
| Région Bruxelloise               | 11                | 4,3%         | 4                              | 5,6%         | 1                              | 4,0%         | 1                              | 3,2%         | 1                              | 1,8%         | 4                              | 5,6%         |
| Hollande                         | 42                | 16,6%        | 5                              | 7,0%         | 10                             | 40,0%        | 1                              | 3,2%         | 10                             | 18,2%        | 16                             | 22,5%        |
| France                           | 5                 | 2,0%         | 2                              | 2,8%         | 2                              | 8,0%         | 0                              | 0,0%         | 1                              | 1,8%         | 0                              | 0,0%         |
| Allemagne                        | 9                 | 3,6%         | 4                              | 5,6%         | 0                              | 0,0%         | 0                              | 0,0%         | 0                              | 0,0%         | 5                              | 7,0%         |
| Luxembourg                       | 0                 | 0,0%         | 0                              | 0,0%         | 0                              | 0,0%         | 0                              | 0,0%         | 0                              | 0,0%         | 0                              | 0,0%         |
| Angleterre                       | 0                 | 0,0%         | 0                              | 0,0%         | 0                              | 0,0%         | 0                              | 0,0%         | 0                              | 0,0%         | 0                              | 0,0%         |
| Autre                            | 3                 | 1,2%         | 0                              | 0,0%         | 0                              | 0,0%         | 0                              | 0,0%         | 1                              | 1,8%         | 2                              | 2,8%         |
| <b>Zone postale belge</b>        |                   |              |                                |              |                                |              |                                |              |                                |              |                                |              |
| Bruxelles                        | 19                | 10,1%        | 6                              | 10,2%        | 3                              | 25,0%        | 1                              | 3,6%         | 2                              | 4,8%         | 7                              | 14,6%        |
| Antwerpen                        | 16                | 8,5%         | 6                              | 10,2%        | 1                              | 8,3%         | 1                              | 3,6%         | 3                              | 7,1%         | 5                              | 10,4%        |
| Leuven                           | 16                | 8,5%         | 3                              | 5,1%         | 1                              | 8,3%         | 2                              | 7,1%         | 3                              | 7,1%         | 7                              | 14,6%        |
| Liège                            | 100               | 52,9%        | 31                             | 52,5%        | 2                              | 16,7%        | 22                             | 78,6%        | 25                             | 59,5%        | 20                             | 41,7%        |
| Namur                            | 6                 | 3,2%         | 3                              | 5,1%         | 0                              | 0,0%         | 1                              | 3,6%         | 2                              | 4,8%         | 0                              | 0,0%         |
| Charleroi                        | 8                 | 4,2%         | 2                              | 3,4%         | 1                              | 8,3%         | 1                              | 3,6%         | 2                              | 4,8%         | 2                              | 4,2%         |
| Mons                             | 7                 | 3,7%         | 2                              | 3,4%         | 1                              | 8,3%         | 0                              | 0,0%         | 2                              | 4,8%         | 2                              | 4,2%         |
| Brugge                           | 6                 | 3,2%         | 2                              | 3,4%         | 0                              | 0,0%         | 0                              | 0,0%         | 2                              | 4,8%         | 2                              | 4,2%         |
| Gent                             | 11                | 5,8%         | 4                              | 6,8%         | 3                              | 25,0%        | 0                              | 0,0%         | 1                              | 2,4%         | 3                              | 6,3%         |
| <b>Zone postale néerlandaise</b> |                   |              |                                |              |                                |              |                                |              |                                |              |                                |              |
| Amsterdam                        | 3                 | 8,3%         | 1                              | 25,0%        | 0                              | 0,0%         | 0                              | 0,0%         | 2                              | 20,0%        | 0                              | 0,0%         |
| Den Haag                         | 4                 | 11,1%        | 0                              | 0,0%         | 0                              | 0,0%         | 0                              | 0,0%         | 2                              | 20,0%        | 2                              | 13,3%        |
| Rotterdam                        | 7                 | 19,4%        | 0                              | 0,0%         | 1                              | 14,3%        | 0                              | 0,0%         | 3                              | 30,0%        | 3                              | 20,0%        |
| Breda                            | 2                 | 5,6%         | 0                              | 0,0%         | 2                              | 28,6%        | 0                              | 0,0%         | 0                              | 0,0%         | 0                              | 0,0%         |
| Eindhoven                        | 5                 | 13,9%        | 0                              | 0,0%         | 2                              | 28,6%        | 0                              | 0,0%         | 1                              | 10,0%        | 2                              | 13,3%        |
| Maastricht                       | 12                | 33,3%        | 3                              | 75,0%        | 2                              | 28,6%        | 0                              | 0,0%         | 2                              | 20,0%        | 5                              | 33,3%        |
| Enschede                         | 3                 | 8,3%         | 0                              | 0,0%         | 0                              | 0,0%         | 0                              | 0,0%         | 0                              | 0,0%         | 3                              | 20,0%        |
| Zwolle                           | 0                 | 0,0%         | 0                              | 0,0%         | 0                              | 0,0%         | 0                              | 0,0%         | 0                              | 0,0%         | 0                              | 0,0%         |
| Groningen                        | 0                 | 0,0%         | 0                              | 0,0%         | 0                              | 0,0%         | 0                              | 0,0%         | 0                              | 0,0%         | 0                              | 0,0%         |
| <b>Zone postale allemande</b>    |                   |              |                                |              |                                |              |                                |              |                                |              |                                |              |
| Dresde                           | 0                 | 0,0%         | 0                              | 0,0%         | 0                              | 0,0%         | 0                              | 0,0%         | 0                              | 0,0%         | 0                              | 0,0%         |
| Berlin                           | 0                 | 0,0%         | 0                              | 0,0%         | 0                              | 0,0%         | 0                              | 0,0%         | 0                              | 0,0%         | 0                              | 0,0%         |
| Hambourg                         | 1                 | 11,1%        | 0                              | 0,0%         | 0                              | 0,0%         | 0                              | 0,0%         | 0                              | 0,0%         | 1                              | 20,0%        |
| Hanovre                          | 0                 | 0,0%         | 0                              | 0,0%         | 0                              | 0,0%         | 0                              | 0,0%         | 0                              | 0,0%         | 0                              | 0,0%         |
| Düsseldorf                       | 5                 | 55,6%        | 4                              | 100,0%       | 0                              | 0,0%         | 0                              | 0,0%         | 0                              | 0,0%         | 1                              | 20,0%        |
| Cologne                          | 2                 | 22,2%        | 0                              | 0,0%         | 0                              | 0,0%         | 0                              | 0,0%         | 0                              | 0,0%         | 2                              | 40,0%        |
| Francofort                       | 1                 | 11,1%        | 0                              | 0,0%         | 0                              | 0,0%         | 0                              | 0,0%         | 0                              | 0,0%         | 1                              | 20,0%        |
| Stuttgart                        | 0                 | 0,0%         | 0                              | 0,0%         | 0                              | 0,0%         | 0                              | 0,0%         | 0                              | 0,0%         | 0                              | 0,0%         |
| Munich                           | 0                 | 0,0%         | 0                              | 0,0%         | 0                              | 0,0%         | 0                              | 0,0%         | 0                              | 0,0%         | 0                              | 0,0%         |
| Nuremberg                        | 0                 | 0,0%         | 0                              | 0,0%         | 0                              | 0,0%         | 0                              | 0,0%         | 0                              | 0,0%         | 0                              | 0,0%         |
| <b>Age</b>                       |                   |              |                                |              |                                |              |                                |              |                                |              |                                |              |
| moins de 16 ans                  | 9                 | 3,6%         | 3                              | 4,2%         | 0                              | 0,0%         | 2                              | 6,5%         | 2                              | 3,6%         | 2                              | 2,8%         |
| de 17 à 25 ans                   | 47                | 18,6%        | 18                             | 25,4%        | 3                              | 12,0%        | 4                              | 12,9%        | 6                              | 10,9%        | 16                             | 22,5%        |
| de 26 à 40 ans                   | 84                | 33,2%        | 25                             | 35,2%        | 11                             | 44,0%        | 12                             | 38,7%        | 15                             | 27,3%        | 21                             | 29,6%        |
| de 41 à 60 ans                   | 84                | 33,2%        | 18                             | 25,4%        | 10                             | 40,0%        | 8                              | 25,8%        | 21                             | 38,2%        | 27                             | 38,0%        |
| plus de 60 ans                   | 29                | 11,5%        | 7                              | 9,9%         | 1                              | 4,0%         | 5                              | 16,1%        | 11                             | 20,0%        | 5                              | 7,0%         |
| <b>Profession</b>                |                   |              |                                |              |                                |              |                                |              |                                |              |                                |              |
| Etudiant                         | 40                | 15,9%        | 18                             | 25,4%        | 1                              | 4,2%         | 5                              | 16,7%        | 6                              | 10,9%        | 10                             | 14,1%        |
| Sans profession                  | 13                | 5,2%         | 3                              | 4,2%         | 2                              | 8,3%         | 1                              | 3,3%         | 2                              | 3,6%         | 5                              | 7,0%         |
| Indépendant                      | 21                | 8,4%         | 4                              | 5,6%         | 1                              | 4,2%         | 3                              | 10,0%        | 5                              | 9,1%         | 8                              | 11,3%        |
| Salarié                          | 102               | 40,6%        | 22                             | 31,0%        | 14                             | 58,3%        | 13                             | 43,3%        | 25                             | 45,5%        | 28                             | 39,4%        |
| Pensionné                        | 39                | 15,5%        | 13                             | 18,3%        | 1                              | 4,2%         | 7                              | 23,3%        | 11                             | 20,0%        | 7                              | 9,9%         |
| Fonctionnaire                    | 36                | 14,3%        | 11                             | 15,5%        | 5                              | 20,8%        | 1                              | 3,3%         | 6                              | 10,9%        | 13                             | 18,3%        |
| <b>Moyen de Transport</b>        |                   |              |                                |              |                                |              |                                |              |                                |              |                                |              |
| Véhicule individuel              | 217               | 86,5%        | 57                             | 80,3%        | 24                             | 96,0%        | 24                             | 80,0%        | 48                             | 88,9%        | 64                             | 90,1%        |
| Véhicule de groupe               | 3                 | 1,2%         | 0                              | 0,0%         | 0                              | 0,0%         | 1                              | 3,3%         | 2                              | 3,7%         | 0                              | 0,0%         |
| Transport en commun              | 27                | 10,8%        | 14                             | 19,7%        | 1                              | 4,0%         | 3                              | 10,0%        | 4                              | 7,4%         | 5                              | 7,0%         |
| A pied                           | 4                 | 1,6%         | 0                              | 0,0%         | 0                              | 0,0%         | 2                              | 6,7%         | 0                              | 0,0%         | 2                              | 2,8%         |
| <b>Groupe</b>                    |                   |              |                                |              |                                |              |                                |              |                                |              |                                |              |
| individuellement                 | 22                | 8,7%         | 3                              | 4,2%         | 2                              | 8,0%         | 1                              | 3,2%         | 11                             | 20,0%        | 5                              | 7,0%         |
| en couple                        | 106               | 41,9%        | 39                             | 54,9%        | 7                              | 28,0%        | 13                             | 41,9%        | 17                             | 30,9%        | 30                             | 42,3%        |
| en famille                       | 76                | 30,0%        | 19                             | 26,8%        | 9                              | 36,0%        | 8                              | 25,8%        | 19                             | 34,5%        | 21                             | 29,6%        |
| avec des amis                    | 43                | 17,0%        | 10                             | 14,1%        | 5                              | 20,0%        | 7                              | 22,6%        | 7                              | 12,7%        | 14                             | 19,7%        |
| en groupe                        | 6                 | 2,4%         | 0                              | 0,0%         | 2                              | 8,0%         | 2                              | 6,5%         | 1                              | 1,8%         | 1                              | 1,4%         |
| <b>Raison de la visite</b>       |                   |              |                                |              |                                |              |                                |              |                                |              |                                |              |
| professionnelle                  | 11                | 4,5%         | 2                              | 2,9%         | 0                              | 0,0%         | 1                              | 3,4%         | 3                              | 5,7%         | 5                              | 7,0%         |
| touristique                      | 215               | 87,0%        | 58                             | 84,1%        | 24                             | 96,0%        | 22                             | 75,9%        | 49                             | 92,5%        | 62                             | 87,3%        |
| shopping                         | 21                | 8,5%         | 9                              | 13,0%        | 1                              | 4,0%         | 6                              | 20,7%        | 1                              | 1,9%         | 4                              | 5,6%         |

|                                    |     |       |    |        |    |        |    |        |    |        |    |        |
|------------------------------------|-----|-------|----|--------|----|--------|----|--------|----|--------|----|--------|
| <b>1ère visite ?</b>               |     |       |    |        |    |        |    |        |    |        |    |        |
| Oui                                | 83  | 32,8% | 37 | 52,1%  | 6  | 24,0%  | 8  | 25,8%  | 13 | 23,6%  | 19 | 26,8%  |
| Non                                | 170 | 67,2% | 34 | 47,9%  | 19 | 76,0%  | 23 | 74,2%  | 42 | 76,4%  | 52 | 73,2%  |
| <b>Activités pratiquées</b>        |     |       |    |        |    |        |    |        |    |        |    |        |
| Visites culturelles                | 84  | 17,8% | 26 | 21,3%  | 9  | 18,8%  | 12 | 14,8%  | 14 | 13,5%  | 23 | 19,7%  |
| Repas gastronomiques               | 65  | 13,8% | 17 | 13,9%  | 5  | 10,4%  | 19 | 23,5%  | 8  | 7,7%   | 16 | 13,7%  |
| Loisirs                            | 102 | 21,6% | 18 | 14,8%  | 12 | 25,0%  | 18 | 22,2%  | 34 | 32,7%  | 20 | 17,1%  |
| Promenades                         | 171 | 36,2% | 45 | 36,9%  | 19 | 39,6%  | 24 | 29,6%  | 32 | 30,8%  | 51 | 43,6%  |
| Activités sportives                | 50  | 10,6% | 16 | 13,1%  | 3  | 6,3%   | 8  | 9,9%   | 16 | 15,4%  | 7  | 6,0%   |
| <b>Durée du séjour</b>             |     |       |    |        |    |        |    |        |    |        |    |        |
| Un jour                            | 156 | 61,7% | 44 | 62,0%  | 10 | 40,0%  | 27 | 87,1%  | 40 | 72,7%  | 35 | 49,3%  |
| Plus de 1 jour (sans préciser)     | 26  | 10,3% | 7  | 9,9%   | 8  | 32,0%  | 2  | 6,5%   | 0  | 0,0%   | 9  | 12,7%  |
| moins d'une semaine                | 53  | 20,9% | 19 | 26,8%  | 6  | 24,0%  | 1  | 3,2%   | 6  | 10,9%  | 21 | 29,6%  |
| une semaine                        | 9   | 3,6%  | 1  | 1,4%   | 0  | 0,0%   | 0  | 0,0%   | 3  | 5,5%   | 5  | 7,0%   |
| une à deux semaines                | 7   | 2,8%  | 0  | 0,0%   | 1  | 4,0%   | 1  | 3,2%   | 5  | 9,1%   | 0  | 0,0%   |
| deux à trois semaines              | 2   | 0,8%  | 0  | 0,0%   | 0  | 0,0%   | 0  | 0,0%   | 1  | 1,8%   | 1  | 1,4%   |
| trois semaines à un mois           | 0   | 0,0%  | 0  | 0,0%   | 0  | 0,0%   | 0  | 0,0%   | 0  | 0,0%   | 0  | 0,0%   |
| plus de un mois                    | 0   | 0,0%  | 0  | 0,0%   | 0  | 0,0%   | 0  | 0,0%   | 0  | 0,0%   | 0  | 0,0%   |
| <b>Distance</b>                    |     |       |    |        |    |        |    |        |    |        |    |        |
| moins de 10 km                     | 65  | 65,0% | 15 | 53,6%  | 5  | 31,3%  | 4  | 80,0%  | 10 | 66,7%  | 31 | 86,1%  |
| de 10 à 50 km                      | 25  | 25,0% | 9  | 32,1%  | 8  | 50,0%  | 0  | 0,0%   | 3  | 20,0%  | 5  | 13,9%  |
| plus de 50 km                      | 10  | 10,0% | 4  | 14,3%  | 3  | 18,8%  | 1  | 20,0%  | 2  | 13,3%  | 0  | 0,0%   |
| <b>Hébergement</b>                 |     |       |    |        |    |        |    |        |    |        |    |        |
| Chambres d'hôtes - Gîtes - Meublés | 20  | 22,0% | 3  | 11,1%  | 7  | 50,0%  | 3  | 75,0%  | 1  | 7,1%   | 6  | 16,7%  |
| Hôtel                              | 38  | 41,8% | 15 | 55,6%  | 5  | 35,7%  | 1  | 25,0%  | 5  | 35,7%  | 12 | 33,3%  |
| Camping                            | 11  | 12,1% | 1  | 3,7%   | 1  | 7,1%   | 0  | 0,0%   | 3  | 21,4%  | 6  | 16,7%  |
| Village de vacances                | 9   | 9,9%  | 3  | 11,1%  | 1  | 7,1%   | 0  | 0,0%   | 3  | 21,4%  | 2  | 5,6%   |
| Auberge de jeunesse                | 2   | 2,2%  | 0  | 0,0%   | 0  | 0,0%   | 0  | 0,0%   | 1  | 7,1%   | 1  | 2,8%   |
| Parents et amis                    | 7   | 7,7%  | 4  | 14,8%  | 0  | 0,0%   | 0  | 0,0%   | 1  | 7,1%   | 2  | 5,6%   |
| Motor-home                         | 1   | 1,1%  | 0  | 0,0%   | 0  | 0,0%   | 0  | 0,0%   | 0  | 0,0%   | 1  | 2,8%   |
| Seconde résidence                  | 2   | 2,2%  | 1  | 3,7%   | 0  | 0,0%   | 0  | 0,0%   | 0  | 0,0%   | 1  | 2,8%   |
| Location (chalet - bungalow...)    |     |       |    |        |    |        |    |        |    |        | 4  |        |
| Autres                             | 1   | 1,1%  | 0  | 0,0%   | 0  | 0,0%   | 0  | 0,0%   | 0  | 0,0%   | 1  | 2,8%   |
| <b>Services OK ?</b>               |     |       |    |        |    |        |    |        |    |        |    |        |
| Oui                                | 84  | 98,8% | 21 | 100,0% | 14 | 100,0% | 4  | 100,0% | 13 | 92,9%  | 32 | 100,0% |
| Non                                | 1   | 1,2%  | 0  | 0,0%   | 0  | 0,0%   | 0  | 0,0%   | 1  | 7,1%   | 0  | 0,0%   |
| <b>Prix OK ?</b>                   |     |       |    |        |    |        |    |        |    |        |    |        |
| Oui                                | 83  | 95,4% | 21 | 100,0% | 13 | 92,9%  | 4  | 100,0% | 11 | 78,6%  | 34 | 100,0% |
| Non                                | 4   | 4,6%  | 0  | 0,0%   | 1  | 7,1%   | 0  | 0,0%   | 3  | 21,4%  | 0  | 0,0%   |
| <b>Réservation</b>                 |     |       |    |        |    |        |    |        |    |        |    |        |
| Oui                                | 71  | 81,6% | 17 | 81,0%  | 13 | 86,7%  | 2  | 66,7%  | 13 | 100,0% | 26 | 74,3%  |
| Non                                | 16  | 18,4% | 4  | 19,0%  | 2  | 13,3%  | 1  | 33,3%  | 0  | 0,0%   | 9  | 25,7%  |
| <b>Déjà visité le site ?</b>       |     |       |    |        |    |        |    |        |    |        |    |        |
| Oui                                | 156 | 62,7% | 34 | 48,6%  | 14 | 58,3%  | 21 | 72,4%  | 48 | 87,3%  | 39 | 54,9%  |
| Non                                | 93  | 37,3% | 36 | 51,4%  | 10 | 41,7%  | 8  | 27,6%  | 7  | 12,7%  | 32 | 45,1%  |
| <b>Source d'info</b>               |     |       |    |        |    |        |    |        |    |        |    |        |
| Guides, brochures, organismes      | 40  | 15,4% | 9  | 17,3%  | 5  | 21,7%  | 3  | 9,4%   | 9  | 13,0%  | 14 | 15,7%  |
| Publicité (TV - Radio - Presse)    | 15  | 5,8%  | 2  | 3,8%   | 0  | 0,0%   | 2  | 6,3%   | 6  | 8,7%   | 5  | 5,6%   |
| Salon touristique                  | 1   | 0,4%  | 0  | 0,0%   | 0  | 0,0%   | 1  | 3,1%   | 0  | 0,0%   | 0  | 0,0%   |
| Famille - Amis - Bouche à oreille  | 84  | 32,3% | 20 | 38,5%  | 8  | 34,8%  | 11 | 34,4%  | 26 | 37,7%  | 19 | 21,3%  |
| Passage dans la région             | 45  | 17,3% | 7  | 13,5%  | 4  | 17,4%  | 6  | 18,8%  | 17 | 24,6%  | 11 | 12,4%  |
| Internet                           | 16  | 6,2%  | 5  | 9,6%   | 2  | 8,7%   | 3  | 9,4%   | 1  | 1,4%   | 5  | 5,6%   |
| Les études                         | 3   | 1,2%  | 1  | 1,9%   | 0  | 0,0%   | 1  | 3,1%   | 0  | 0,0%   | 1  | 1,1%   |
| Proximité                          | 22  | 8,5%  | 0  | 0,0%   | 0  | 0,0%   | 0  | 0,0%   | 4  | 5,8%   | 18 | 20,2%  |
| Evénements                         |     |       |    |        |    |        |    |        |    |        | 5  |        |
| Autres                             | 34  | 13,1% | 8  | 15,4%  | 4  | 17,4%  | 5  | 15,6%  | 6  | 8,7%   | 11 | 12,4%  |
| <b>Appréciation</b>                |     |       |    |        |    |        |    |        |    |        |    |        |
| très faible                        | 0   | 0,0%  | 0  | 0,0%   | 0  | 0,0%   | 0  | 0,0%   | 0  | 0,0%   | 0  | 0,0%   |
| faible                             | 1   | 0,6%  | 0  | 0,0%   | 0  | 0,0%   | 0  | 0,0%   | 1  | 1,8%   | 0  | 0,0%   |
| moyenne                            | 16  | 8,9%  | 5  | 10,9%  | 1  | 5,6%   | 4  | 18,2%  | 4  | 7,3%   | 2  | 5,1%   |
| bonne                              | 120 | 66,7% | 35 | 76,1%  | 15 | 83,3%  | 14 | 63,6%  | 30 | 54,5%  | 26 | 66,7%  |
| très bonne                         | 43  | 23,9% | 6  | 13,0%  | 2  | 11,1%  | 4  | 18,2%  | 20 | 36,4%  | 11 | 28,2%  |
| <b>Intention de revenir</b>        |     |       |    |        |    |        |    |        |    |        |    |        |
| Oui                                | 166 | 96,5% | 42 | 95,5%  | 14 | 93,3%  | 21 | 100,0% | 53 | 96,4%  | 36 | 97,3%  |
| Non                                | 6   | 3,5%  | 2  | 4,5%   | 1  | 6,7%   | 0  | 0,0%   | 2  | 3,6%   | 1  | 2,7%   |
| <b>Info ?</b>                      |     |       |    |        |    |        |    |        |    |        |    |        |
| Oui                                | 52  | 21,2% | 11 | 15,9%  | 6  | 25,0%  | 3  | 10,0%  | 16 | 29,6%  | 16 | 23,5%  |
| Non                                | 193 | 78,8% | 58 | 84,1%  | 18 | 75,0%  | 27 | 90,0%  | 38 | 70,4%  | 52 | 76,5%  |

| SPA          | [Site N°] 1.15 Organisme                           | [Site N°] 2.4.s Pt faible Site/Rég   | [Site N°] 2.5.s Pt FORT Site/Rég                               | [Site N°] 3.1 Commentaires  |
|--------------|--|--|--|---|
| Site N° : 40 | Weekend weg ML [40.5]                              | ville morte en hiver [40.4]  | ville très agréable [40.4]                                     | visite de la source Marie Henriette n'est plus accessible ? [40.4]                    |
| Campagne : 1 | weekend - Esk [40.2]                               | trop touristique (la ville n'est pas assez calme pour personnes plus âgées [40.4]              | ville bien entretenue [40.4]                                   | ville très accueillante,touristique [40.3]  |
| du           | via proprio [40.1]                                 | trop de circulation [40.5]   | ville avec bcp d'animations [40.4]                             | ville agréable [40.1]   |
| 29-déc-02    | via internet [40.5]                                | trop de circulation [40.4]   | vieux bâtiments [40.2]   | ville + propre,trottoir défectueux,visite spa monopole [40.3]                         |
| au           | via internet [40.5]                                | travaux,const [40.1]   | verdure florissante [40.3]                                     | très calme et propre [40.3]   |
| 25-oct-03    | via domaine [40.1]                                 | trafic,propret [40.1]  | verdure [40.5]   | réparer la plaine de jeux [40.4]  |
|              | via des amis [40.2]                                | trafic [40.4]  | très propre [40.3]   | propreté [40.4]   |
|              | via bureau de tourisme du Canada [40.5]            | temps [40.1]   | très nature,beaucoup de calme [40.3]                           | plus d'infos à la place des vieux bâtiments [40.2]                                    |
|              | telephone [40.1]                                   | sécurité [40.4]  | très belle ville avec énormément d'animations [40.4]           | plus de personnel à l'OT [40.5]   |
|              | service social de l'armée OCASC [40.5]             | sale en saison (francofolies) [40.4]   | tout très beau et accessible [40.2]                            | plus de bonnes informations et beaucoup d'infos dans les journaux [40.3]              |
|              | Reisbuuro D Reizen [40.2]                          | routes dégradées [40.2]  | tout sous la main [40.5]                                       | plus de balisages [40.2]  |
|              | Radisson Sas antwerpen [40.5]                      | restauration [40.5]  | tourisme [40.4]  | plus d'activités extérieures [40.3]   |
|              | Radisson Sas Antwerpen [40.5]                      | pt marc Noël [40.1]  | thermes [40.1]   | peu abris rando [40.1]  |
|              | par l'organisation street cruiser festival [40.5]  | pt m Noël [40.1]   | thermalisme,différentes activités [40.4]                       | patrimoi artis [40.1]   |
|              | par internet [40.5]                                | propreté du parc des 7 h après francofolies [40.4]   | terrasses [40.5]   | parc bien situé près du centre ville [40.3]   |
|              | par euro relais [40.5]                             | propreté [40.3]  | terrasse,accueil,parking non payant [40.3]                     | manque d'infrastructure [40.5]  |
|              | par armée [40.5]                                   | propreté [40.1]  | terrasse agréable dans une ville animée [40.5]                 | magasins [40.1]   |
|              | office du tourisme [40.4]                          | plus de propreté [40.3]  | sympa [40.1]   | l'ouverture des activités devrait être plus longue [40.4]                             |
|              | nouvelles frontières [40.2]                        | pluie [40.2]   | street cruisers festival [40.5]                                | le manque de parkings,plus de propreté [40.3]   |
|              | maison du tourisme [40.4]                          | peu salles ciné [40.1]   | Spa est une très jolie ville [40.5]                            | laissez les francofolies et pourquoi pas 2X par an [40.3]                             |
|              | lui-même par téléphone [40.2]                      | peu logem 2 per [40.1]   | sources,site [40.1]  | la signalisation dans les villes (par ex verviers) n'est pas toujours claire [40.5]   |
|              | lui-même [40.2]                                    | peu de propreté [40.3]   | restaurant [40.1]  | la + belle ville de wallonie [40.3]   |
|              | lui-même [40.2]                                    | peu de parking [40.3]  | rénovation [40.4]  | il faut un modèle de politique touristique [40.4]                                     |
|              | lui-même [40.1]                                    | pas très soigné [40.5]   | région calme,agréable [40.4]                                   | il faudrait plus de parking,plus de propreté,très joli parc [40.3]                    |
|              | Jet air [40.5]                                     | pas propre [40.1]  | proximité des sites,nature [40.4]                              | il faudrait interdire l'accès aux voitures [40.4]                                     |
|              | internet [40.5]                                    | pas propre [40.1]  | propreté,convivialité [40.4]                                   | gens sympas [40.1]  |
|              | internet [40.5]                                    | pas pr rando [40.1]  | propreté,acc [40.1]  | francofolies [40.4]   |
|              | internet [40.5]                                    | pas de polyglote point de vue commercial,mauvaise politique,mauvais accueil [40.4]             | propreté [40.5]  | fin des travaux [40.5]  |
|              | internet [40.4]                                    | pas centr maga [40.1]  | propreté [40.3]  | facilite l'accès des voitures et périphérie,favorise le transport non marchand [40.3] |
|              | internet [40.4]                                    | pas assez de parking [40.5]  | propre [40.3]  | éclairage noct [40.1]   |
|              | internet [40.4]                                    | pas assez de parking [40.5]  | propre [40.3]  | diminuer les prix des activités ainsi que des communes [40.3]                         |
|              | internet [40.2]                                    | pas assez de discothèques [40.4]   | promenades [40.4]  | diff activités [40.1]   |
|              | internet [40.2]                                    | parking [40.5]   | promenades [40.4]  | ciné en franc [40.1]  |
|              | Holland [40.4]                                     | parfois mauvaises routes [40.2]  | promenades [40.1]  | bonne continuation [40.3]   |
|              | guides utilisés [40.3]                             | parfois les poussières sur building [40.4]   | promenades [40.1]  | bonne ambia [40.1]  |
|              | eux-mêmes [40.1]                                   | ouverture des magasins et endroits publics surtout le dimanche [40.5]                          | possibilité de thermalisme [40.4]                              | belle [40.1]  |
|              | eux-mêmes [40.1]                                   | musée du bois,magasins fermés pendant midi [40.4]  | piste de ski [40.1]  | aménager un peu plus les parcs [40.3]   |
|              | eux-mêmes [40.1]                                   | mentalité [40.1]   | paysage urbain,paysage nature [40.5]                           | aménagement de l'entrée de spa surtout la sauveigneur [40.3]                          |
|              | en direct [40.5]                                   | mauvaise signalisation [40.4]  | paysage [40.5]   | amén rando [40.1]   |
|              | en direct [40.5]                                   | mauvaise signalisation [40.2]  | paysage [40.1]   | améliorer les toilettes publiques [40.5]  |
|              | en direct [40.5]                                   | marché Noël [40.1]   | pas beaucoup d'étrangers et pas beaucoup de délinquants [40.5] | agréable d'aller se promener [40.5]   |
|              | directement à l'hôtel via internet [40.5]          | manque propreté [40.3]   | parking gratuit [40.3]   | agran ma No [40.1]  |
|              | directement à l'hôtel Radisson Balmoral Spa [40.5] | manque de places de parkings [40.3]  | parc,lac [40.1]  | accuet,symp [40.1]  |
|              | direct hôtel [40.1]                                | manque de parking [40.3]   | parc des sources [40.3]  | accès facil [40.1]  |
|              | direct avec l'hôtel [40.5]                         | manque de cohérence car centre touristique et balnéaire incompatibles [40.4]                   | nature,très vert [40.4]  |   |
|              | direct [40.4]                                      | manque d'activités nocturnes [40.4]  | nature,place agréable [40.4]                                   |   |
|              | direct [40.4]                                      | manq prome [40.1]  | nature,histoire [40.1]   |   |
|              | direct [40.1]                                      | magas fermé [40.1]   | nature,envir [40.1]  |   |
|              | bur réservati [40.1]                               | le temps [40.2]  | nature,calme,bien déservi apr les trains [40.5]                |   |
|              | Belsud [40.5]                                      | le monde [40.4]  | nature,calme [40.1]  |   |
|              | avec la mutuelle + médecin [40.3]                  | le bâtiment de la Maison du Tourisme intérieur choque par rapport au bâtiment extérieur [40.5] | nature très abondante [40.3]                                   |   |
|              | au gîte directement [40.5]                         | langue [40.2]  | nature merveilleuse [40.5]                                     |   |

|                         |  |  |  |
|-------------------------|--|--|--|
| agence de voyage [40.2] | la langue [40.2]   | nature [40.5]  |  |
| à l'hôtel même [40.4]   | insécurité (montagne) [40.3]   | nature [40.5]  |  |
|                         | froid [40.5]   | nature [40.5]  |  |
|                         | endr pas propr [40.1]  | nature [40.4]  |  |
|                         | dur parquer [40.1]   | nature [40.4]  |  |
|                         | développer encore plus le tourisme [40.3]                              | nature [40.4]  |  |
|                         | coo spa [40.4]   | nature [40.1]  |  |
|                         | circulation [40.5]   | mentalité [40.1]   |  |
|                         | circulation [40.4]   | mentalité [40.1]   |  |
|                         | circulation [40.4]   | marchés en forêt,musées [40.4]   |  |
|                         | circulation [40.1]   | marché aux puces du dimanche [40.4]                                      |  |
|                         | circuit francorchamps fermé [40.5]                                     | manifestations [40.4]  |  |
|                         | café peu acc [40.1]  | les canni-toilettes [40.5]   |  |
|                         | bruit [40.4]   | l'animation 24 h belle ville [40.4]                                      |  |
|                         | bcp de travaux [40.5]  | lac bois [40.1]  |  |
|                         | balisage des promenades,indications km [40.2]                          | gentillesse [40.5]   |  |
|                         | assez cher,centre pas assez grand [40.3]                               | gentillesse [40.1]   |  |
|                         | aménagement des petites rues,on donne trop pour le centre ville [40.3] | gens aimable [40.1]  |  |
|                         | A Spa les prix sont chers [40.4]                                       | gens [40.1]  |  |
|                         | A Liège on ne parle pas bcp néerlandais [40.4]                         | francofolies,animations [40.4]   |  |
|                         |  | francofolies [40.4]  |  |
|                         |  | forêt [40.2]   |  |
|                         |  | forêt [40.1]   |  |
|                         |  | facile accès [40.1]  |  |
|                         |  | esprit,paysage [40.5]  |  |
|                         |  | espace vert [40.4]   |  |
|                         |  | environnement,cadre [40.4]   |  |
|                         |  | convivialité de la ville [40.5]  |  |
|                         |  | convivialité de la ville [40.4]  |  |
|                         |  | conviv.prom [40.1]   |  |
|                         |  | charme unique de la ville [40.4]   |  |
|                         |  | casino [40.4]  |  |
|                         |  | calme,reposant,activité prévue enfants,organisation de spectacles [40.3] |  |
|                         |  | calme,nature [40.5]  |  |
|                         |  | calme,lac de warfaaz bois [40.3]   |  |
|                         |  | calme,diverses activités [40.3]  |  |
|                         |  | calme [40.5]   |  |
|                         |  | cafés,gens [40.1]  |  |
|                         |  | cadre [40.3]   |  |
|                         |  | belles promenades,belles choses à voir [40.2]                            |  |
|                         |  | belles promenades [40.2]   |  |
|                         |  | belle région au point de vue nature [40.2]                               |  |
|                         |  | beaux environs [40.2]  |  |
|                         |  | beauté de la ville [40.5]  |  |
|                         |  | beauté de la ville [40.4]  |  |
|                         |  | beaucoup activité [40.3]   |  |
|                         |  | beau,promen [40.1]   |  |
|                         |  | beau pour se promener dans cette région [40.2]                           |  |
|                         |  | beau [40.2]  |  |
|                         |  | beau [40.1]  |  |
|                         |  | beau [40.1]  |  |
|                         |  | bcp sites [40.1]   |  |
|                         |  | bcp promenad [40.1]  |  |
|                         |  | bcp d'informations (prospectus) [40.4]                                   |  |
|                         |  | bcp de logements près du centre [40.5]                                   |  |
|                         |  | bcp d'animations pour les jeunes [40.4]                                  |  |
|                         |  | balades touristiques pédestres,petit train [40.2]                        |  |
|                         |  | bains,cure [40.4]  |  |
|                         |  | architecture,espaces publiques [40.3]                                    |  |
|                         |  | architecture [40.5]  |  |
|                         |  | animation de la ville [40.4]   |  |
|                         |  | ancienne station thermale de renom [40.4]                                |  |
|                         |  | aménagement [40.4]   |  |
|                         |  | ambiance [40.4]  |  |
|                         |  | ambiance [40.4]  |  |
|                         |  | amabilité,hospitalité,beauté de la région [40.4]                         |  |
|                         |  | agréable,animé [40.4]  |  |
|                         |  | activités sportives et culturelles [40.4]                                |  |
|                         |  | activités les weekends [40.5]  |  |
|                         |  | accueillant,bien entretenu,propre [40.5]                                 |  |
|                         |  | accueil,nature est belle [40.3]  |  |
|                         |  | accueil,diff activ [40.1]  |  |
|                         |  | accueil [40.4]   |  |
|                         |  | accueil [40.4]   |  |
|                         |  | accueil [40.2]   |  |
|                         |  | accueil [40.1]   |  |

|  |  |  |  |                  |  |  |
|--|--|--|--|------------------|--|--|
|  |  |  |  | accueil [40.1]   |  |  |
|  |  |  |  | accueil [40.1]   |  |  |
|  |  |  |  | accès fac [40.1] |  |  |