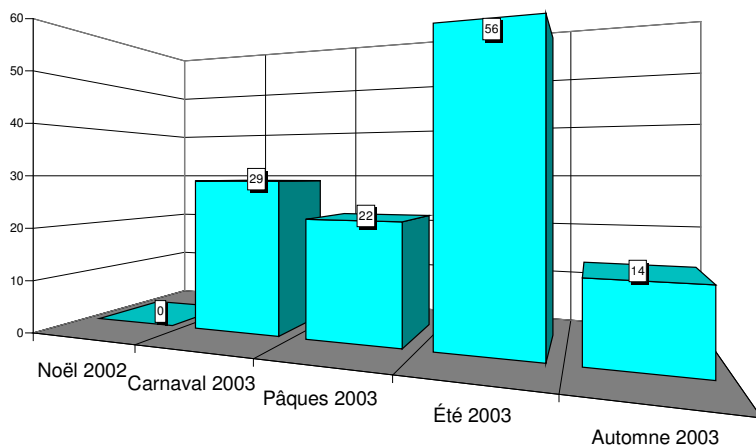


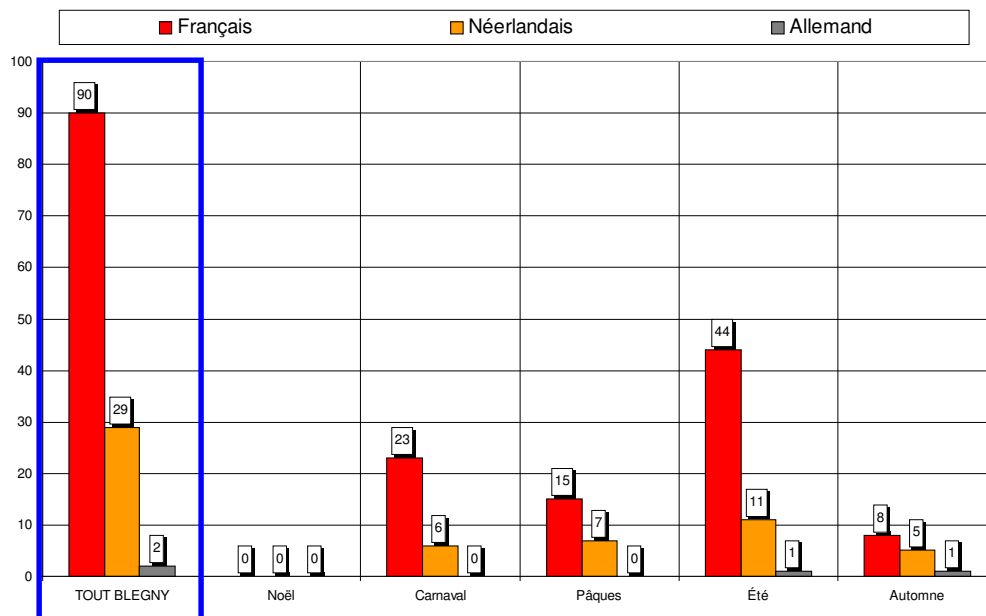


Nombre de questionnaires, saison par saison



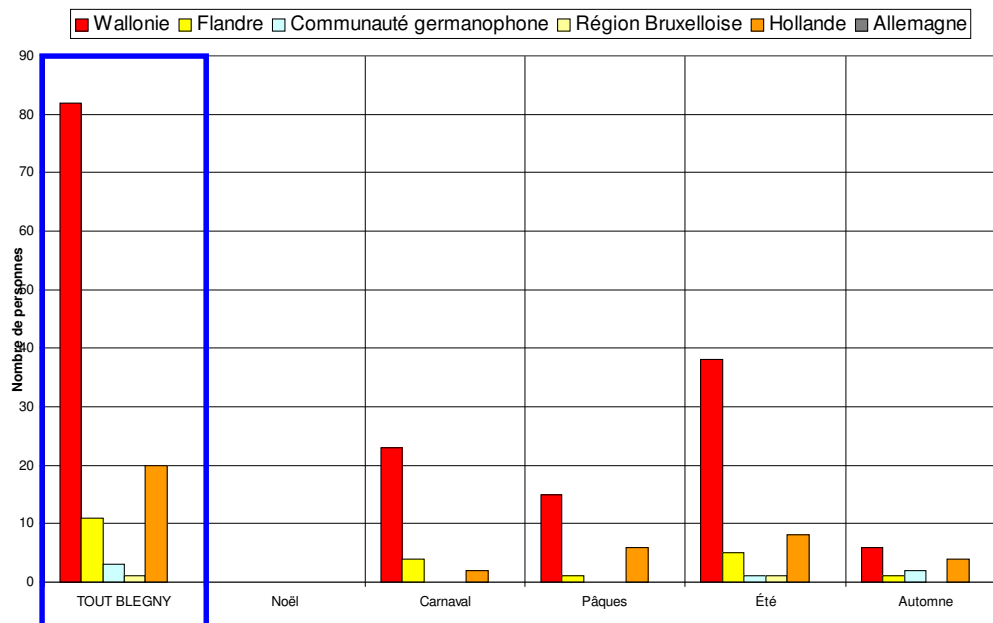
Au total, 121 questionnaires ont été recueillis en 4 vagues d'enquêtes (7 jours d'entretiens). Cet échantillon est globalement représentatif.

Langue des questionnaires



74% des questionnaires sont complétés en français, 24% en néerlandais.

## Région d'origine des personnes interrogées



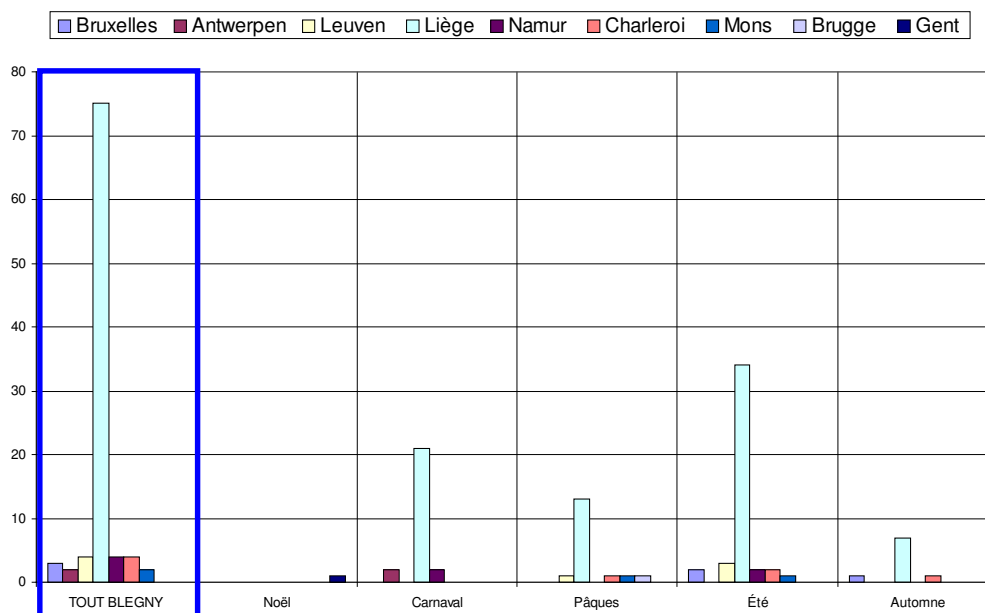
68% des personnes interrogées sont domiciliés en Wallonie, 17% en Hollande et 10% en Flandre.

## Région d'origine pour les visiteurs provenant de Belgique

Dans les graphiques et les commentaires qui suivent, les « régions » sont définies par le premier chiffre du code postal :

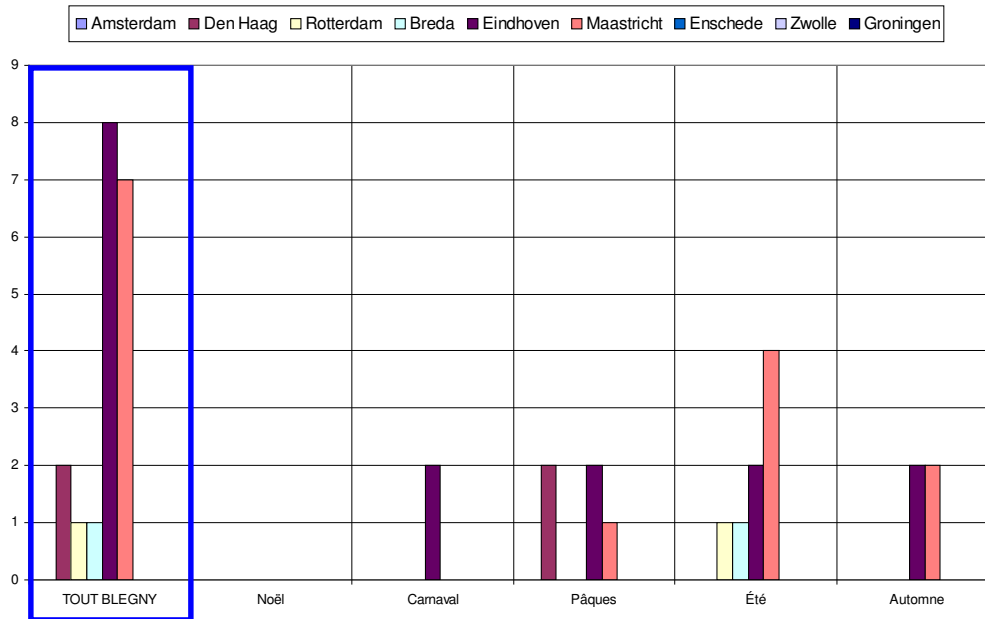
- ✓ la « région de Bruxelles » comprend les communes dont le numéro commence par le chiffre 1,
- ✓ la « région d'Anvers » comprend les communes dont le numéro commence par 2,
- ✓ la « région de Louvain », les communes dont le numéro commence par 3 et comprend donc le Limbourg,
- ✓ la « région de Liège », les communes dont le numéro commence par 4, y compris donc les Cantons de l'Est,
- ✓ la « région de Namur », les communes dont le numéro commence par 5,
- ✓ la « région de Charleroi », les communes dont le numéro commence par 6, donc également des communes du Luxembourg,
- ✓ la « région de Mons », les communes dont le numéro commence par 7,
- ✓ la « région de Bruges », les communes dont le numéro commence par 8,
- ✓ la « région de Gand », les communes dont le numéro commence par 9.

De même, les « régions » de Hollande sont également définies par le premier chiffre du code postal : Amsterdam, 1 ; La Haye, 2 ; Maastricht, 6 etc



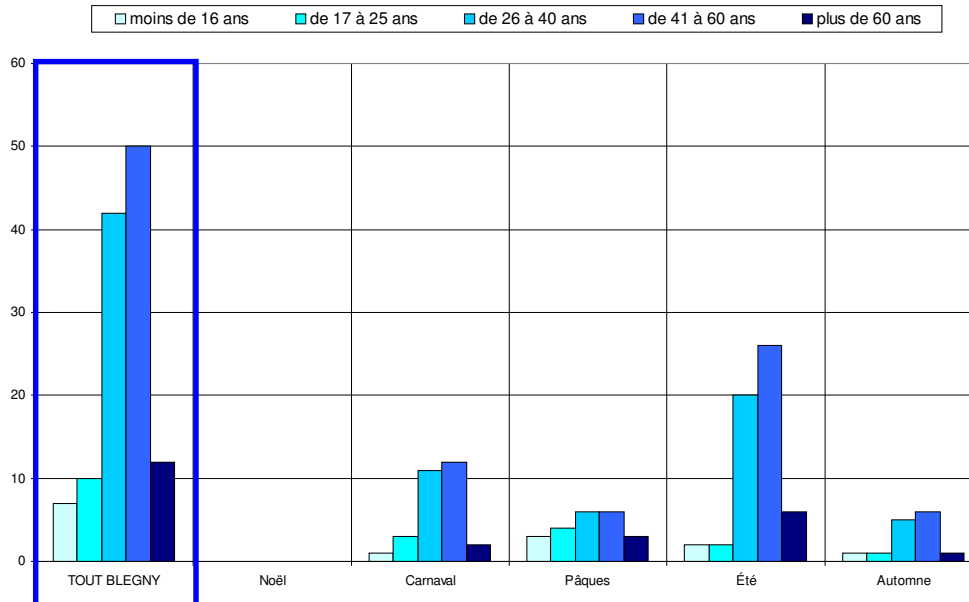
Les visiteurs belges proviennent majoritairement de la région liégeoise (78%).

## Région d'origine pour les visiteurs provenant de Hollande

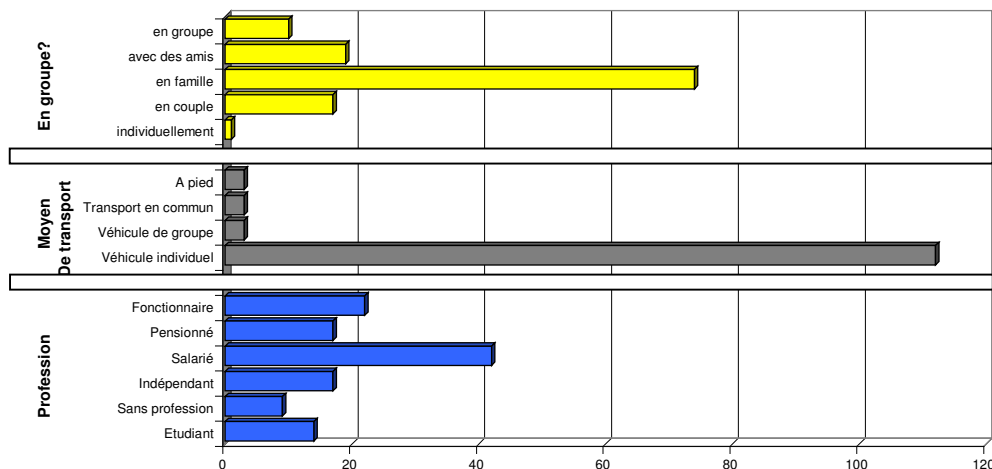


Les Hollandais viennent principalement des régions d'Eindhoven et de Maastricht.

## Caractéristiques des visiteurs questionnés



Les tranches d'âge des 41-60 ans et des 26-40 ans prédominent.

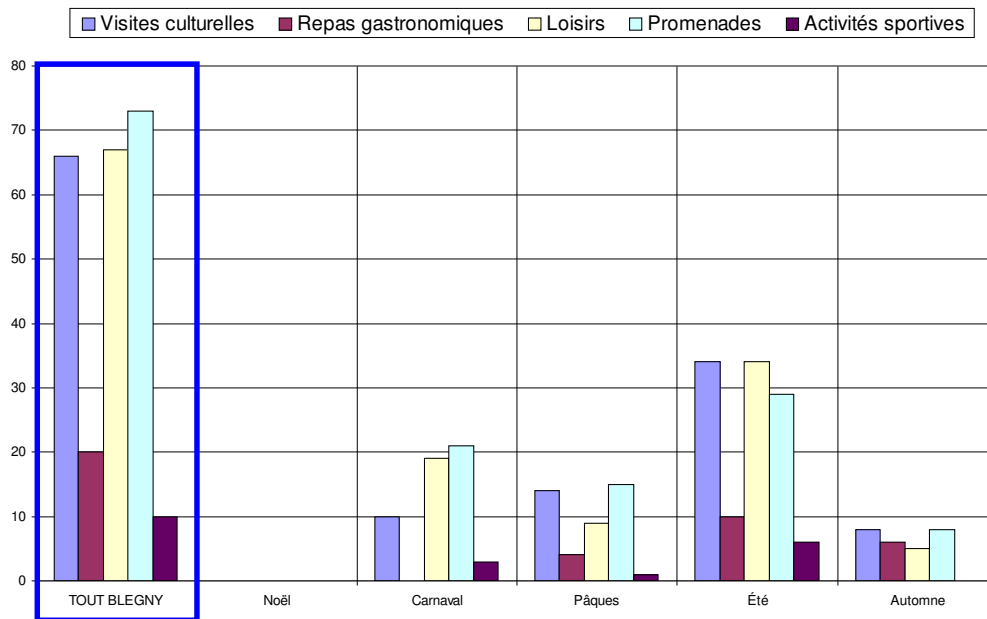


✓ 75% des personnes interrogées viennent en couple ou en famille.

✓ Le véhicule individuel est pratiquement le seul moyen de transport utilisé (93%).

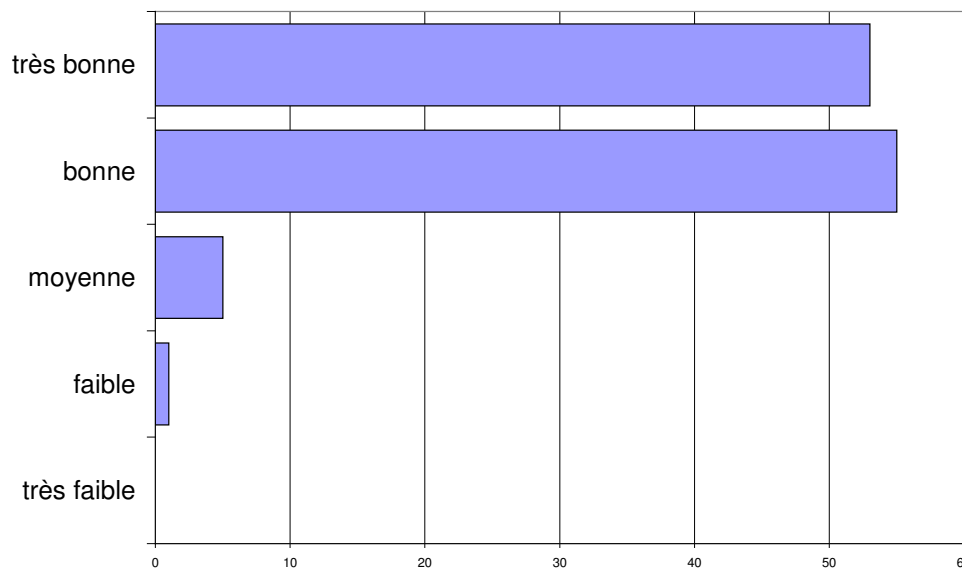
✓ Les salariés sont les plus nombreux (35%), les autres catégories sont également réparties.

## Activités touristiques pratiquées



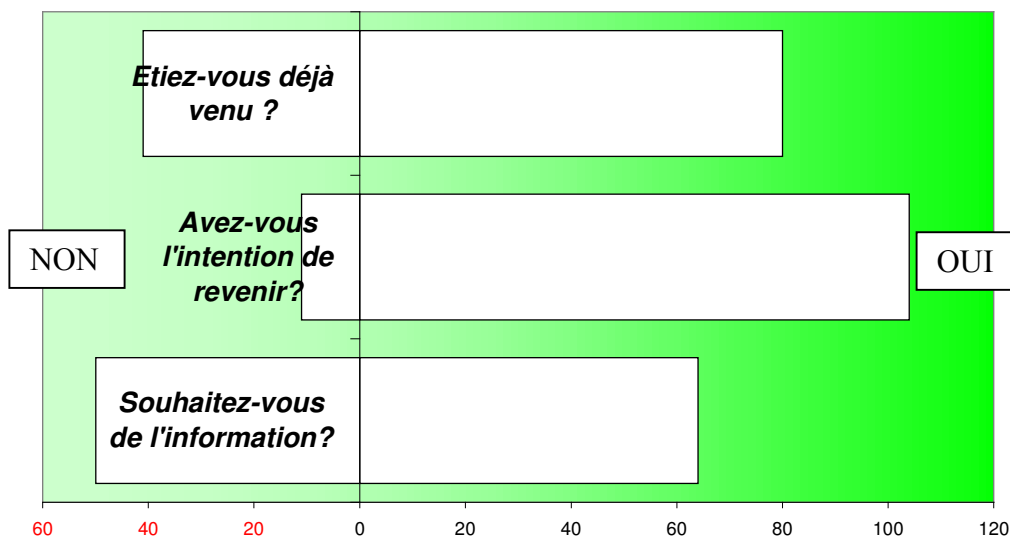
Promenades, loisirs et visites culturelles sont les activités les plus fréquemment citées.

## Appréciation de l'endroit touristique



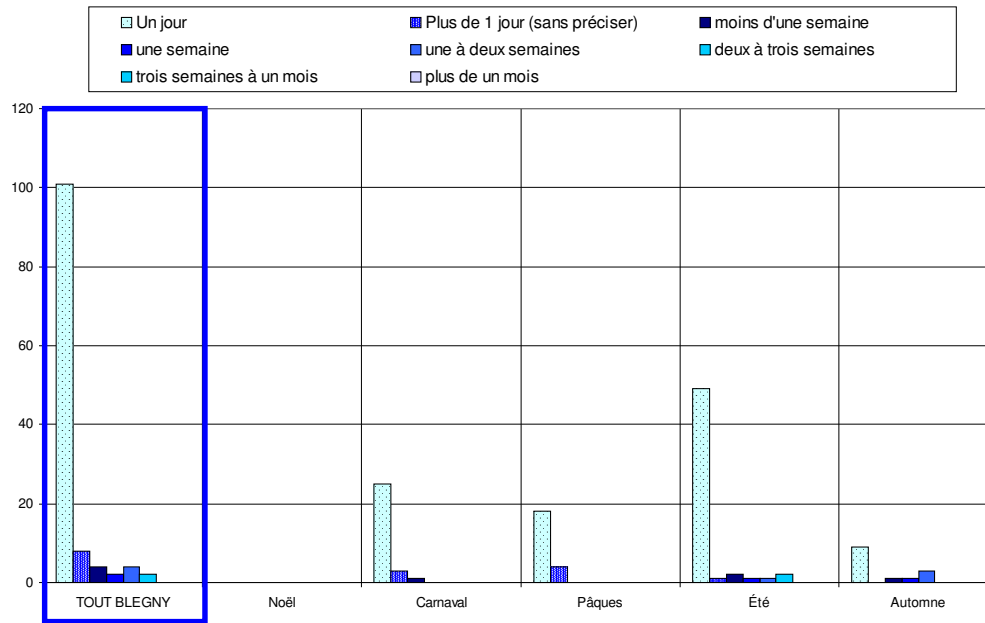
L'appréciation des visiteurs est bonne à très bonne.

## Fréquentation



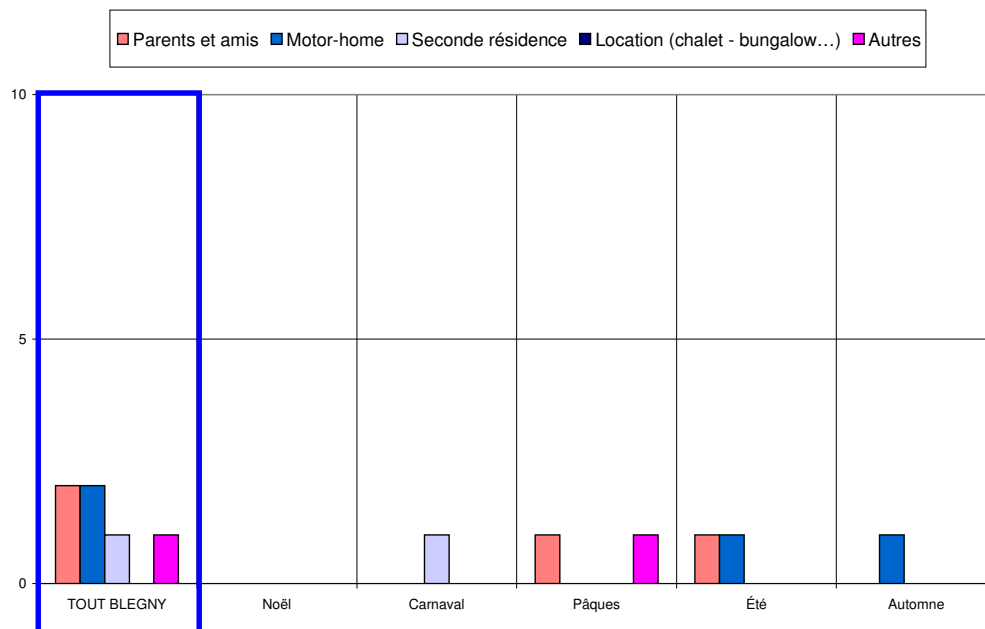
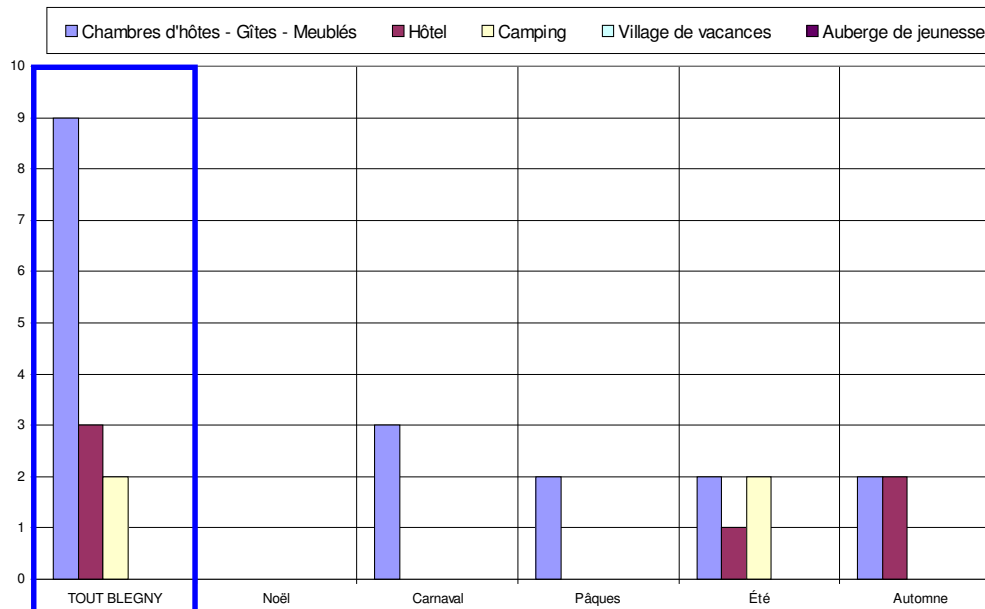
- ✓ 66% des personnes interrogées sont déjà venues dans la région.
- ✓ 90% ont l'intention d'y revenir.
- ✓ 56% souhaitent être informées des activités futures.

## Durée du séjour



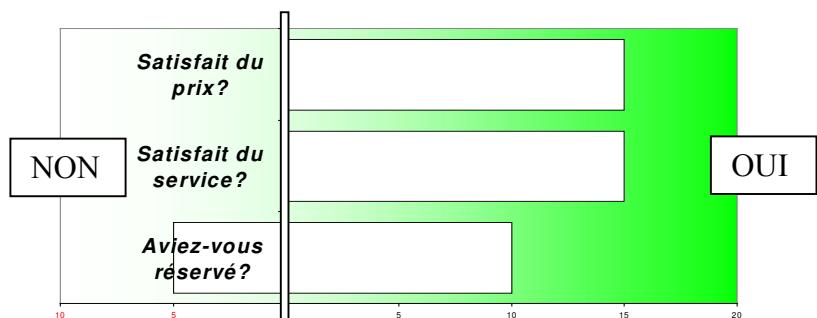
Le tourisme d'un jour prédomine largement, seuls 17% séjournent dans la région.

## Hébergement



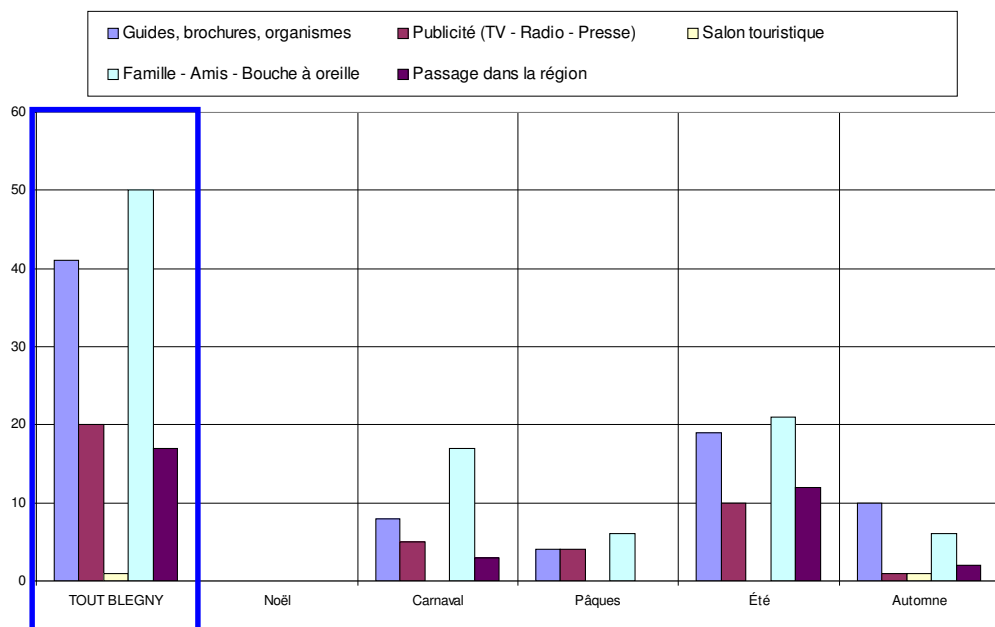
Critère peu représentatif, donné à titre purement indicatif.

## Satisfaction en matière d'hébergement

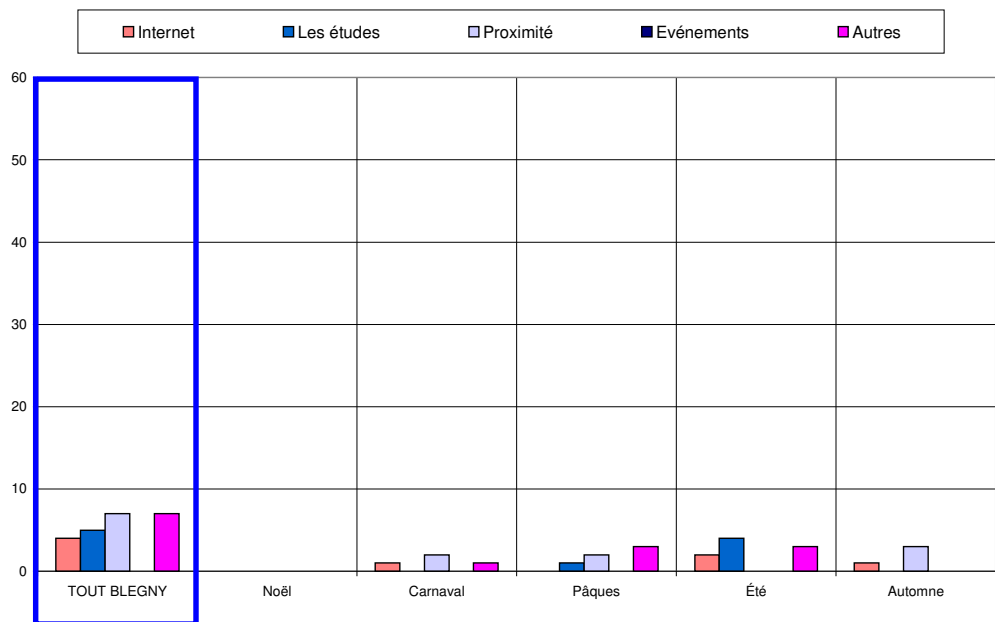


Critère peu représentatif, donné à titre purement indicatif.

## Sources d'information et de documentation



Les principales sources d'information sont le bouche à oreille (33%) et les guides & brochures (27%).



## Réponses aux questions ouvertes à propos des points forts, points faibles ou commentaires libres

| Points forts les plus souvent cités  | Points faibles les plus souvent cités   |
|--|---|
| jeux : 13 x • mine : 11 x • animaux : 5 x • diversité : 6 x<br>accueil : 8 x • guide, explications : 16 x<br>vue, calme, nature, paysages : 12 x<br>propreté : 11 x • Sécurité : 4 x | prix : 7 x<br>jeux : 6 x<br>signalisation : 4 x<br>restaurant, cafétéria, service : 4 x |

|                           | BLEGNY         |        | Noël 2002  |       | Carnaval 2003                  |        | Pâques 2003                    |        | Été 2003                       |         | Automne 2003                   |        |
|---------------------------|----------------|--------|------------|-------|--------------------------------|--------|--------------------------------|--------|--------------------------------|---------|--------------------------------|--------|
| Date :                    | du             | 7-mars | du         |       | du                             | 7-mars | du                             | 27-avr | du                             | 19-juil | du                             | 25-oct |
|                           | au             | 25-oct | au         |       | au                             | 7-mars | au                             | 27-avr | au                             | 13-août | au                             | 25-oct |
| Langue du formulaire      |                |        |            |       |                                |        |                                |        |                                |         |                                |        |
| Français                  | 90             | 74,4%  | 0          | -     | 23                             | 79,3%  | 15                             | 68,2%  | 44                             | 78,6%   | 8                              | 57,1%  |
| Néerlandais               | 29             | 24,0%  | 0          | -     | 6                              | 20,7%  | 7                              | 31,8%  | 11                             | 19,6%   | 5                              | 35,7%  |
| Allemand                  | 2              | 1,7%   | 0          | -     | 0                              | 0,0%   | 0                              | 0,0%   | 1                              | 1,8%    | 1                              | 7,1%   |
| Nombres                   | Entretiens     | Jours  | Entretiens | Jours | Entretiens                     | Jours  | Entretiens                     | Jours  | Entretiens                     | Jours   | Entretiens                     | Jours  |
|                           | 121            | 7      | 0          | 0     | 29                             | 1      | 22                             | 1      | 56                             | 4       | 14                             | 1      |
|                           | 17 Q. par jour |        |            |       | [29 Q. par jour sur 1 site(s)] |        | [22 Q. par jour sur 1 site(s)] |        | [14 Q. par jour sur 1 site(s)] |         | [14 Q. par jour sur 1 site(s)] |        |
| Domicile                  |                |        |            |       |                                |        |                                |        |                                |         |                                |        |
| Wallonie                  | 82             | 67,8%  | 0          | -     | 23                             | 79,3%  | 15                             | 68,2%  | 38                             | 67,9%   | 6                              | 42,9%  |
| Flandre                   | 11             | 9,1%   | 0          | -     | 4                              | 13,8%  | 1                              | 4,5%   | 5                              | 8,9%    | 1                              | 7,1%   |
| Communauté germanophone   | 3              | 2,5%   | 0          | -     | 0                              | 0,0%   | 0                              | 0,0%   | 1                              | 1,8%    | 2                              | 14,3%  |
| Région Bruxelloise        | 1              | 0,8%   | 0          | -     | 0                              | 0,0%   | 0                              | 0,0%   | 1                              | 1,8%    | 0                              | 0,0%   |
| Hollande                  | 20             | 16,5%  | 0          | -     | 2                              | 6,9%   | 6                              | 27,3%  | 8                              | 14,3%   | 4                              | 28,6%  |
| France                    | 3              | 2,5%   | 0          | -     | 0                              | 0,0%   | 0                              | 0,0%   | 2                              | 3,6%    | 1                              | 7,1%   |
| Allemagne                 | 0              | 0,0%   | 0          | -     | 0                              | 0,0%   | 0                              | 0,0%   | 0                              | 0,0%    | 0                              | 0,0%   |
| Luxembourg                | 0              | 0,0%   | 0          | -     | 0                              | 0,0%   | 0                              | 0,0%   | 0                              | 0,0%    | 0                              | 0,0%   |
| Angleterre                | 0              | 0,0%   | 0          | -     | 0                              | 0,0%   | 0                              | 0,0%   | 0                              | 0,0%    | 0                              | 0,0%   |
| Autre                     | 1              | 0,8%   | 0          | -     | 0                              | 0,0%   | 0                              | 0,0%   | 1                              | 1,8%    | 0                              | 0,0%   |
| Zone postale belge        |                |        |            |       |                                |        |                                |        |                                |         |                                |        |
| Bruxelles                 | 3              | 3,1%   | 0          | -     | 0                              | 0,0%   | 0                              | 0,0%   | 2                              | 4,4%    | 1                              | 11,1%  |
| Antwerpen                 | 2              | 2,1%   | 0          | -     | 2                              | 7,7%   | 0                              | 0,0%   | 0                              | 0,0%    | 0                              | 0,0%   |
| Leuven                    | 4              | 4,2%   | 0          | -     | 0                              | 0,0%   | 1                              | 6,3%   | 3                              | 6,7%    | 0                              | 0,0%   |
| Liège                     | 75             | 78,1%  | 0          | -     | 21                             | 80,8%  | 13                             | 81,3%  | 34                             | 75,6%   | 7                              | 77,8%  |
| Namur                     | 4              | 4,2%   | 0          | -     | 2                              | 7,7%   | 0                              | 0,0%   | 2                              | 4,4%    | 0                              | 0,0%   |
| Charleroi                 | 4              | 4,2%   | 0          | -     | 0                              | 0,0%   | 1                              | 6,3%   | 2                              | 4,4%    | 1                              | 11,1%  |
| Mons                      | 2              | 2,1%   | 0          | -     | 0                              | 0,0%   | 1                              | 6,3%   | 1                              | 2,2%    | 0                              | 0,0%   |
| Brugge                    | 1              | 1,0%   | 0          | -     | 0                              | 0,0%   | 0                              | 0,0%   | 1                              | 2,2%    | 0                              | 0,0%   |
| Gent                      | 1              | 1,0%   | 0          | -     | 1                              | 3,8%   | 0                              | 0,0%   | 0                              | 0,0%    | 0                              | 0,0%   |
| Zone postale néerlandaise |                |        |            |       |                                |        |                                |        |                                |         |                                |        |
| Amsterdam                 | 0              | 0,0%   | 0          | 0,0%  | 0                              | 0,0%   | 0                              | 0,0%   | 0                              | 0,0%    | 0                              | 0,0%   |
| Den Haag                  | 2              | 10,5%  | 0          | 0,0%  | 0                              | 0,0%   | 2                              | 40,0%  | 0                              | 0,0%    | 0                              | 0,0%   |
| Rotterdam                 | 1              | 5,3%   | 0          | 0,0%  | 0                              | 0,0%   | 0                              | 0,0%   | 1                              | 12,5%   | 0                              | 0,0%   |
| Breda                     | 1              | 5,3%   | 0          | 0,0%  | 0                              | 0,0%   | 0                              | 0,0%   | 1                              | 12,5%   | 0                              | 0,0%   |
| Eindhoven                 | 8              | 42,1%  | 0          | 0,0%  | 2                              | 100,0% | 2                              | 40,0%  | 2                              | 25,0%   | 2                              | 50,0%  |
| Maastricht                | 7              | 36,8%  | 0          | 0,0%  | 0                              | 0,0%   | 1                              | 20,0%  | 4                              | 50,0%   | 2                              | 50,0%  |
| Enschede                  | 0              | 0,0%   | 0          | 0,0%  | 0                              | 0,0%   | 0                              | 0,0%   | 0                              | 0,0%    | 0                              | 0,0%   |
| Zwolle                    | 0              | 0,0%   | 0          | 0,0%  | 0                              | 0,0%   | 0                              | 0,0%   | 0                              | 0,0%    | 0                              | 0,0%   |
| Groningen                 | 0              | 0,0%   | 0          | 0,0%  | 0                              | 0,0%   | 0                              | 0,0%   | 0                              | 0,0%    | 0                              | 0,0%   |
| Zone postale allemande    |                |        |            |       |                                |        |                                |        |                                |         |                                |        |
| Dresde                    | 0              | -      | 0          | 0,0%  | 0                              | 0,0%   | 0                              | 0,0%   | 0                              | 0,0%    | 0                              | 0,0%   |
| Berlin                    | 0              | -      | 0          | 0,0%  | 0                              | 0,0%   | 0                              | 0,0%   | 0                              | 0,0%    | 0                              | 0,0%   |
| Hambourg                  | 0              | -      | 0          | 0,0%  | 0                              | 0,0%   | 0                              | 0,0%   | 0                              | 0,0%    | 0                              | 0,0%   |
| Hanovre                   | 0              | -      | 0          | 0,0%  | 0                              | 0,0%   | 0                              | 0,0%   | 0                              | 0,0%    | 0                              | 0,0%   |
| Düsseldorf                | 0              | -      | 0          | 0,0%  | 0                              | 0,0%   | 0                              | 0,0%   | 0                              | 0,0%    | 0                              | 0,0%   |
| Cologne                   | 0              | -      | 0          | 0,0%  | 0                              | 0,0%   | 0                              | 0,0%   | 0                              | 0,0%    | 0                              | 0,0%   |
| Francofort                | 0              | -      | 0          | 0,0%  | 0                              | 0,0%   | 0                              | 0,0%   | 0                              | 0,0%    | 0                              | 0,0%   |
| Stuttgart                 | 0              | -      | 0          | 0,0%  | 0                              | 0,0%   | 0                              | 0,0%   | 0                              | 0,0%    | 0                              | 0,0%   |
| Munich                    | 0              | -      | 0          | 0,0%  | 0                              | 0,0%   | 0                              | 0,0%   | 0                              | 0,0%    | 0                              | 0,0%   |
| Nuremberg                 | 0              | -      | 0          | 0,0%  | 0                              | 0,0%   | 0                              | 0,0%   | 0                              | 0,0%    | 0                              | 0,0%   |
| Age                       |                |        |            |       |                                |        |                                |        |                                |         |                                |        |
| moins de 16 ans           | 7              | 5,8%   | 0          | -     | 1                              | 3,4%   | 3                              | 13,6%  | 2                              | 3,6%    | 1                              | 7,1%   |
| de 17 à 25 ans            | 10             | 8,3%   | 0          | -     | 3                              | 10,3%  | 4                              | 18,2%  | 2                              | 3,6%    | 1                              | 7,1%   |
| de 26 à 40 ans            | 42             | 34,7%  | 0          | -     | 11                             | 37,9%  | 6                              | 27,3%  | 20                             | 35,7%   | 5                              | 35,7%  |
| de 41 à 60 ans            | 50             | 41,3%  | 0          | -     | 12                             | 41,4%  | 6                              | 27,3%  | 26                             | 46,4%   | 6                              | 42,9%  |
| plus de 60 ans            | 12             | 9,9%   | 0          | -     | 2                              | 6,9%   | 3                              | 13,6%  | 6                              | 10,7%   | 1                              | 7,1%   |
| Profession                |                |        |            |       |                                |        |                                |        |                                |         |                                |        |
| Etudiant                  | 14             | 11,6%  | 0          | -     | 4                              | 13,8%  | 6                              | 27,3%  | 2                              | 3,6%    | 2                              | 14,3%  |
| Sans profession           | 9              | 7,4%   | 0          | -     | 2                              | 6,9%   | 0                              | 0,0%   | 6                              | 10,7%   | 1                              | 7,1%   |
| Indépendant               | 17             | 14,0%  | 0          | -     | 4                              | 13,8%  | 2                              | 9,1%   | 10                             | 17,9%   | 1                              | 7,1%   |
| Salarié                   | 42             | 34,7%  | 0          | -     | 13                             | 44,8%  | 9                              | 40,9%  | 17                             | 30,4%   | 3                              | 21,4%  |
| Pensionné                 | 17             | 14,0%  | 0          | -     | 4                              | 13,8%  | 2                              | 9,1%   | 10                             | 17,9%   | 1                              | 7,1%   |
| Fonctionnaire             | 22             | 18,2%  | 0          | -     | 2                              | 6,9%   | 3                              | 13,6%  | 11                             | 19,6%   | 6                              | 42,9%  |
| Moyen de Transport        |                |        |            |       |                                |        |                                |        |                                |         |                                |        |
| Véhicule individuel       | 112            | 92,6%  | 0          | -     | 25                             | 86,2%  | 19                             | 86,4%  | 54                             | 96,4%   | 14                             | 100,0% |
| Véhicule de groupe        | 3              | 2,5%   | 0          | -     | 1                              | 3,4%   | 1                              | 4,5%   | 1                              | 1,8%    | 0                              | 0,0%   |
| Transport en commun       | 3              | 2,5%   | 0          | -     | 1                              | 3,4%   | 1                              | 4,5%   | 1                              | 1,8%    | 0                              | 0,0%   |
| A pied                    | 3              | 2,5%   | 0          | -     | 2                              | 6,9%   | 1                              | 4,5%   | 0                              | 0,0%    | 0                              | 0,0%   |
| Groupe                    |                |        |            |       |                                |        |                                |        |                                |         |                                |        |
| individuellement          | 1              | 0,8%   | 0          | -     | 0                              | 0,0%   | 0                              | 0,0%   | 0                              | 0,0%    | 1                              | 7,1%   |
| en couple                 | 17             | 14,0%  | 0          | -     | 2                              | 6,9%   | 4                              | 18,2%  | 11                             | 19,6%   | 0                              | 0,0%   |
| en famille                | 74             | 61,2%  | 0          | -     | 20                             | 69,0%  | 12                             | 54,5%  | 33                             | 58,9%   | 9                              | 64,3%  |
| avec des amis             | 19             | 15,7%  | 0          | -     | 7                              | 24,1%  | 3                              | 13,6%  | 8                              | 14,3%   | 1                              | 7,1%   |
| en groupe                 | 10             | 8,3%   | 0          | -     | 0                              | 0,0%   | 3                              | 13,6%  | 4                              | 7,1%    | 3                              | 21,4%  |
| Raison de la visite       |                |        |            |       |                                |        |                                |        |                                |         |                                |        |
| professionnelle           | 3              | 2,5%   | 0          | -     | 2                              | 6,9%   | 0                              | 0,0%   | 1                              | 1,8%    | 0                              | 0,0%   |
| touristique               | 118            | 97,5%  | 0          | -     | 27                             | 93,1%  | 22                             | 100,0% | 55                             | 98,2%   | 14                             | 100,0% |
| shopping                  | 0              | 0,0%   | 0          | -     | 0                              | 0,0%   | 0                              | 0,0%   | 0                              | 0,0%    | 0                              | 0,0%   |

|                                    |     |        |     |    |        |    |        |    |        |    |        |  |
|------------------------------------|-----|--------|-----|----|--------|----|--------|----|--------|----|--------|--|
| <b>1ère visite ?</b>               |     |        |     |    |        |    |        |    |        |    |        |  |
| Oui                                | 41  | 33,9%  | 0 - | 10 | 34,5%  | 7  | 31,8%  | 16 | 28,6%  | 8  | 57,1%  |  |
| Non                                | 80  | 66,1%  | 0 - | 19 | 65,5%  | 15 | 68,2%  | 40 | 71,4%  | 6  | 42,9%  |  |
| <b>Activités pratiquées</b>        |     |        |     |    |        |    |        |    |        |    |        |  |
| Visites culturelles                | 66  | 28,0%  | 0 - | 10 | 18,9%  | 14 | 32,6%  | 34 | 30,1%  | 8  | 29,6%  |  |
| Repas gastronomiques               | 20  | 8,5%   | 0 - | 0  | 0,0%   | 4  | 9,3%   | 10 | 8,8%   | 6  | 22,2%  |  |
| Loisirs                            | 67  | 28,4%  | 0 - | 19 | 35,8%  | 9  | 20,9%  | 34 | 30,1%  | 5  | 18,5%  |  |
| Promenades                         | 73  | 30,9%  | 0 - | 21 | 39,6%  | 15 | 34,9%  | 29 | 25,7%  | 8  | 29,6%  |  |
| Activités sportives                | 10  | 4,2%   | 0 - | 3  | 5,7%   | 1  | 2,3%   | 6  | 5,3%   | 0  | 0,0%   |  |
| <b>Durée du séjour</b>             |     |        |     |    |        |    |        |    |        |    |        |  |
| Un jour                            | 101 | 83,5%  | 0 - | 25 | 86,2%  | 18 | 81,8%  | 49 | 87,5%  | 9  | 64,3%  |  |
| Plus de 1 jour (sans préciser)     | 8   | 6,6%   | 0 - | 3  | 10,3%  | 4  | 18,2%  | 1  | 1,8%   | 0  | 0,0%   |  |
| moins d'une semaine                | 4   | 3,3%   | 0 - | 1  | 3,4%   | 0  | 0,0%   | 2  | 3,6%   | 1  | 7,1%   |  |
| une semaine                        | 2   | 1,7%   | 0 - | 0  | 0,0%   | 0  | 0,0%   | 1  | 1,8%   | 1  | 7,1%   |  |
| une à deux semaines                | 4   | 3,3%   | 0 - | 0  | 0,0%   | 0  | 0,0%   | 1  | 1,8%   | 3  | 21,4%  |  |
| deux à trois semaines              | 2   | 1,7%   | 0 - | 0  | 0,0%   | 0  | 0,0%   | 2  | 3,6%   | 0  | 0,0%   |  |
| trois semaines à un mois           | 0   | 0,0%   | 0 - | 0  | 0,0%   | 0  | 0,0%   | 0  | 0,0%   | 0  | 0,0%   |  |
| plus de un mois                    | 0   | 0,0%   | 0 - | 0  | 0,0%   | 0  | 0,0%   | 0  | 0,0%   | 0  | 0,0%   |  |
| <b>Distance</b>                    |     |        |     |    |        |    |        |    |        |    |        |  |
| moins de 10 km                     | 6   | 26,1%  | 0 - | 1  | 20,0%  | 4  | 50,0%  | 1  | 16,7%  | 0  | 0,0%   |  |
| de 10 à 50 km                      | 11  | 47,8%  | 0 - | 1  | 20,0%  | 4  | 50,0%  | 4  | 66,7%  | 2  | 50,0%  |  |
| plus de 50 km                      | 6   | 26,1%  | 0 - | 3  | 60,0%  | 0  | 0,0%   | 1  | 16,7%  | 2  | 50,0%  |  |
| <b>Hébergement</b>                 |     |        |     |    |        |    |        |    |        |    |        |  |
| Chambres d'hôtes - Gîtes - Meublés | 9   | 45,0%  | 0 - | 3  | 75,0%  | 2  | 50,0%  | 2  | 28,6%  | 2  | 40,0%  |  |
| Hôtel                              | 3   | 15,0%  | 0 - | 0  | 0,0%   | 0  | 0,0%   | 1  | 14,3%  | 2  | 40,0%  |  |
| Camping                            | 2   | 10,0%  | 0 - | 0  | 0,0%   | 0  | 0,0%   | 2  | 28,6%  | 0  | 0,0%   |  |
| Village de vacances                | 0   | 0,0%   | 0 - | 0  | 0,0%   | 0  | 0,0%   | 0  | 0,0%   | 0  | 0,0%   |  |
| Auberge de jeunesse                | 0   | 0,0%   | 0 - | 0  | 0,0%   | 0  | 0,0%   | 0  | 0,0%   | 0  | 0,0%   |  |
| Parents et amis                    | 2   | 10,0%  | 0 - | 0  | 0,0%   | 1  | 25,0%  | 1  | 14,3%  | 0  | 0,0%   |  |
| Motor-home                         | 2   | 10,0%  | 0 - | 0  | 0,0%   | 0  | 0,0%   | 1  | 14,3%  | 1  | 20,0%  |  |
| Seconde résidence                  | 1   | 5,0%   | 0 - | 1  | 25,0%  | 0  | 0,0%   | 0  | 0,0%   | 0  | 0,0%   |  |
| Location (chalet - bungalow...)    |     |        |     |    |        |    |        |    |        | 0  |        |  |
| Autres                             | 1   | 5,0%   | 0 - | 0  | 0,0%   | 1  | 25,0%  | 0  | 0,0%   | 0  | 0,0%   |  |
| <b>Services OK ?</b>               |     |        |     |    |        |    |        |    |        |    |        |  |
| Oui                                | 15  | 100,0% | 0 - | 4  | 100,0% | 3  | 100,0% | 6  | 100,0% | 2  | 100,0% |  |
| Non                                | 0   | 0,0%   | 0 - | 0  | 0,0%   | 0  | 0,0%   | 0  | 0,0%   | 0  | 0,0%   |  |
| <b>Prix OK ?</b>                   |     |        |     |    |        |    |        |    |        |    |        |  |
| Oui                                | 15  | 100,0% | 0 - | 3  | 100,0% | 3  | 100,0% | 6  | 100,0% | 3  | 100,0% |  |
| Non                                | 0   | 0,0%   | 0 - | 0  | 0,0%   | 0  | 0,0%   | 0  | 0,0%   | 0  | 0,0%   |  |
| <b>Réservation</b>                 |     |        |     |    |        |    |        |    |        |    |        |  |
| Oui                                | 10  | 66,7%  | 0 - | 3  | 100,0% | 2  | 66,7%  | 3  | 50,0%  | 2  | 66,7%  |  |
| Non                                | 5   | 33,3%  | 0 - | 0  | 0,0%   | 1  | 33,3%  | 3  | 50,0%  | 1  | 33,3%  |  |
| <b>Déjà visité le site ?</b>       |     |        |     |    |        |    |        |    |        |    |        |  |
| Oui                                | 87  | 75,7%  | 0 - | 22 | 91,7%  | 17 | 81,0%  | 35 | 62,5%  | 13 | 92,9%  |  |
| Non                                | 28  | 24,3%  | 0 - | 2  | 8,3%   | 4  | 19,0%  | 21 | 37,5%  | 1  | 7,1%   |  |
| <b>Source d'info</b>               |     |        |     |    |        |    |        |    |        |    |        |  |
| Guides, brochures, organismes      | 41  | 27,7%  | 0 - | 8  | 21,6%  | 4  | 20,0%  | 19 | 26,8%  | 10 | 41,7%  |  |
| Publicité (TV - Radio - Presse)    | 20  | 13,5%  | 0 - | 5  | 13,5%  | 4  | 20,0%  | 10 | 14,1%  | 1  | 4,2%   |  |
| Salon touristique                  | 1   | 0,7%   | 0 - | 0  | 0,0%   | 0  | 0,0%   | 0  | 0,0%   | 1  | 4,2%   |  |
| Famille - Amis - Bouche à oreille  | 50  | 33,8%  | 0 - | 17 | 45,9%  | 6  | 30,0%  | 21 | 29,6%  | 6  | 25,0%  |  |
| Passage dans la région             | 17  | 11,5%  | 0 - | 3  | 8,1%   | 0  | 0,0%   | 12 | 16,9%  | 2  | 8,3%   |  |
| Internet                           |     |        |     | 1  | 2,7%   | 0  | 0,0%   | 2  | 2,8%   | 1  | 4,2%   |  |
| Les études                         | 5   | 3,4%   | 0 - | 0  | 0,0%   | 1  | 5,0%   | 4  | 5,6%   | 0  | 0,0%   |  |
| Proximité                          | 7   | 4,7%   | 0 - | 2  | 5,4%   | 2  | 10,0%  | 0  | 0,0%   | 3  | 12,5%  |  |
| Evénements                         | 0   | 0,0%   |     |    |        |    |        |    |        | 0  | 12,5%  |  |
| Autres                             | 7   | 4,7%   | 0 - | 1  | 2,7%   | 3  | 15,0%  | 3  | 4,2%   | 0  | 0,0%   |  |
| <b>Appréciation</b>                |     |        |     |    |        |    |        |    |        |    |        |  |
| très faible                        | 0   | 0,0%   | 0 - | 0  | 0,0%   | 0  | 0,0%   | 0  | 0,0%   | 0  | 0,0%   |  |
| faible                             | 1   | 0,9%   | 0 - | 0  | 0,0%   | 0  | 0,0%   | 1  | 1,8%   | 0  | 0,0%   |  |
| moyenne                            | 5   | 4,4%   | 0 - | 0  | 0,0%   | 4  | 21,1%  | 1  | 1,8%   | 0  | 0,0%   |  |
| bonne                              | 55  | 48,2%  | 0 - | 12 | 44,4%  | 9  | 47,4%  | 31 | 56,4%  | 3  | 23,1%  |  |
| très bonne                         | 53  | 46,5%  | 0 - | 15 | 55,6%  | 6  | 31,6%  | 22 | 40,0%  | 10 | 76,9%  |  |
| <b>Intention de revenir</b>        |     |        |     |    |        |    |        |    |        |    |        |  |
| Oui                                | 104 | 90,4%  | 0 - | 26 | 92,9%  | 17 | 94,4%  | 48 | 87,3%  | 13 | 92,9%  |  |
| Non                                | 11  | 9,6%   | 0 - | 2  | 7,1%   | 1  | 5,6%   | 7  | 12,7%  | 1  | 7,1%   |  |
| <b>Info ?</b>                      |     |        |     |    |        |    |        |    |        |    |        |  |
| Oui                                | 64  | 56,1%  | 0 - | 14 | 50,0%  | 12 | 57,1%  | 34 | 66,7%  | 4  | 28,6%  |  |
| Non                                | 50  | 43,9%  | 0 - | 14 | 50,0%  | 9  | 42,9%  | 17 | 33,3%  | 10 | 71,4%  |  |

| [Site N°] 3.1 Commentaires  | BLEGNY       | [Site N°] 1.15 Organisme        | [Site N°] 2.4.s Pt faible Site/Rég   | [Site N°] 2.5.s Pt FORT Site/Rég   |
|---|--------------|---------------------------------|--|--|
| un peu trop cher [52.2]   | Site N° : 52 | particuliers [52.3]             | un peu loin [52.3]   | vue nature [52.3]  |
| tout est bien [52.2]  | Campagne : 1 | directement via internet [52.2] | trop de choses pour les petits,<br>pas assez pour les grands [52.3]  | vue [52.2]   |
| signaler les routes +<br>développer les nœuds routiers<br>pour vélos (cfr.Limburg) [52.2] | du           | direct [52.4]                   | trop calme [52.2]  | visite de la mine [52.3]   |
| refaire le vélodrome pour les<br>enfants [52.2]   | 7-mars-03    | belvilla [52.2]                 | toilettes<br>(accès,escaliers,propreté) [52.2]   | visite (organisation) [52.4]   |
| refaire le mini golf [52.4]   | au           | belvilla [52.2]                 | temps d'attente entre les visites<br>[52.4]  | vie de la mine [52.4]  |
| prix des visites (moins chers)<br>[52.4]  | 25-oct-03    | agence [52.5]                   | température [52.5]   | très bien entretenu [52.2]   |
| plus de pub pour les<br>événements [52.2]   |              |                                 | site de l'extérieur n'est pas<br>intéressant,signalisation [52.4]  | très beau et bon resto (chalet)<br>[52.3]                                    |
| plus de diversités pour les<br>enfants en attendant les visites<br>[52.2]                 |              |                                 | signalisation (peu et petit) [52.4]  | toutes les indications,plaines de<br>jeux par tranche d'âge [52.4]           |
| plus d'animaux au mimi zoo<br>[52.2]  |              |                                 | service restauration [52.4]  | spacieux [52.5]  |
| plus d'animations [52.2]  |              |                                 | prix pour la visite de la mine<br>[52.4]   | site unique [52.4]   |
| pas assez de promotion [52.4]   |              |                                 | prix des visites (surtout qd<br>famille nombreuse) [52.4]  | sécurité,séparation branche<br>d'âge,diversité activités,cafétaria<br>[52.2] |
| on pourrait construire plus de<br>jeux pour les enfants [52.3]                            |              |                                 | prix [52.4]  | sécurité,plaine de jeux [52.2]   |
| manque d'accueil pour les<br>campings cars dans la région<br>[52.4]                       |              |                                 | plus d'oiseaux [52.3]  | sécurité des enfants,très<br>propre,diversité [52.2]                         |
| faire plus de pub en Hollande<br>[52.4]   |              |                                 | plus de jeux,piscine [52.4]  | restaurant [52.4]  |
| faire des choses pour attirer les<br>jeunes [52.3]  |              |                                 | plus d'animaux [52.4]  | rénovation [52.4]  |
| envisager une diminution de prix<br>[52.4]  |              |                                 | peu d'arbres sur la plaine de<br>jeux (pas d'ombre) [52.4]   | qualités des jeux,anciens<br>mineurs comme guides [52.2]                     |
| diminuer les prix des visites<br>[52.4]   |              |                                 | petite plaine trop de boue [52.2]  | propreté,visite de la mine [52.4]  |
| diminuer le prix des visites pour<br>les mines [52.4]                                     |              |                                 | personnel cafétaria [52.2]   | propreté(site) [52.3]  |
| construction d'un coin aquatique<br>dans le parc,fontaine [52.4]                          |              |                                 | pas d'espace d'eau [52.4]  | propreté [52.2]  |
| compréhension du guide parfois<br>difficile [52.4]  |              |                                 | pas de règlement pour la plaine<br>de jeux [52.4]  | propre,jeux pour<br>enfants,gratuit,chiens admis<br>[52.2]                   |
| bravo aux gens qui se<br>démènent pour faire visiter ce<br>site [52.5]                    |              |                                 | pas assez de places à la<br>terrasse par beau temps [52.2]   | propre,diversité,amélioration<br>année après année [52.2]                    |
| agrandir un peu plus le site<br>[52.4]  |              |                                 | pas assez de jeux [52.3]   | propre [52.4]  |
| accès du site gratuit [52.2]  |              |                                 | pas assez de choses pour les<br>adolescents [52.3]   | propre [52.3]  |
|   |              |                                 | pas assez d'animaux au zoo<br>[52.2]   | plaine de jeux,sécurité [52.2]   |
|   |              |                                 | parc animalier,pas assez<br>d'animaux [52.3]   | plaine de jeux,diversité,en bon<br>état [52.2]                               |
|   |              |                                 | parc animalier pauvre [52.2]   | plaine de jeux,diversité selon<br>l'âge des enfants [52.2]                   |
|   |              |                                 | organisation laisse à désirer<br>[52.4]  | plaine de jeux spécifique aux<br>âges des enfants [52.4]                     |
|   |              |                                 | odeur [52.2]   | plaine de jeux gratuite [52.4]   |
|   |              |                                 | musique [52.4]   | plaine de jeux [52.2]  |
|   |              |                                 | manque d'attractions pour les<br>enfants [52.4]  | plaine de jeux (animaux) [52.4]  |
|   |              |                                 | la température [52.5]  | place,enfants,calme,jeux [52.2]  |
|   |              |                                 | la signalisation [52.3]  | paysage,abondant (gens) [52.4]   |
|   |              |                                 | jeux pour enfants [52.3]   | paysage varié et sites [52.4]  |
|   |              |                                 | il n'y a pas de remerciement aux<br>mineurs,ils font de l'argent sur le<br>dos des personnes qui ont<br>travaillé [52.4] | parc animalier [52.4]  |
|   |              |                                 | guide parfois mal compris [52.4]   | nature [52.5]  |
|   |              |                                 | dégradation de la plaine de<br>jeux,vu la législation toboggans<br>enlevés et non remplacés [52.4]                       | nature [52.3]  |
|   |              |                                 | cafétaria(site),peu de<br>promenades balisées(région)<br>[52.3]  | nature [52.2]  |
|   |              |                                 | balançoires dangereuses [52.2]   | musée [52.4]   |
|   |              |                                 | aucune idée [52.3]   | mini golf [52.4]   |
|   |              |                                 | accessibilité par bus/par moyen<br>de transport publique [52.4]  | mines,propreté [52.4]  |
|   |              |                                 |  | mines,parc [52.4]  |
|   |              |                                 |  | mines [52.4]   |
|   |              |                                 |  | mine,promenade [52.3]  |
|   |              |                                 |  | mine très belle [52.3]   |
|   |              |                                 |  | l'entretien [52.3]   |
|   |              |                                 |  | le tout [52.4]   |
|   |              |                                 |  | le guide [52.5]  |
|   |              |                                 |  | le guide [52.4]  |
|   |              |                                 |  | le guide [52.4]  |
|   |              |                                 |  | la mine [52.3]   |
|   |              |                                 |  | intéressant,parc animalier [52.2]  |
|   |              |                                 |  | intéressant,captivant,très bon<br>guide [52.2]                               |
|   |              |                                 |  | guides très sympas [52.5]  |
|   |              |                                 |  | guide amical et agréable [52.5]  |

|  |  |  |  |   |
|--|--|--|--|---|
|  |  |  |  | guide [52.4]  |
|  |  |  |  | guide [52.4]  |
|  |  |  |  | guide (ancien mineur) très bien [52.5]                |
|  |  |  |  | grand parking,bien indiqué [52.2]                     |
|  |  |  |  | golif [52.3]  |
|  |  |  |  | facile à trouver [52.2]                               |
|  |  |  |  | explications [52.3]                                   |
|  |  |  |  | enthousiasme du guide [52.5]                          |
|  |  |  |  | charme des paysages [52.3]                            |
|  |  |  |  | calme,propre [52.2]                                   |
|  |  |  |  | calme [52.4]  |
|  |  |  |  | calme [52.2]  |
|  |  |  |  | bien,bonne explication,bien flêché [52.3]             |
|  |  |  |  | bien signalé [52.2]                                   |
|  |  |  |  | bien gardé pour les enfants [52.4]                    |
|  |  |  |  | bien expliqué [52.3]                                  |
|  |  |  |  | bien agencé,plaine de jeux [52.2]                     |
|  |  |  |  | bien [52.4]   |
|  |  |  |  | bel endroit pour combiner visite et détente [52.4]    |
|  |  |  |  | beauté du site,parcs à disposition des enfants [52.4] |
|  |  |  |  | beau [52.4]   |
|  |  |  |  | bcp d'animations pour les enfants,plus calme [52.4]   |
|  |  |  |  | bcp d'activités [52.4]                                |
|  |  |  |  | bancs et tables [52.4]                                |
|  |  |  |  | animaux [52.4]  |
|  |  |  |  | amusant complet [52.4]                                |
|  |  |  |  | accueil,service [52.2]                                |
|  |  |  |  | accueil,propreté [52.2]                               |
|  |  |  |  | accueil,diversité des activités [52.2]                |
|  |  |  |  | accueil,agencement [52.4]                             |
|  |  |  |  | accueil [52.4]  |
|  |  |  |  | accueil [52.4]  |
|  |  |  |  | accueil [52.4]  |
|  |  |  |  | accueil [52.3]  |
|  |  |  |  | 2 langues [52.4]                                      |