

# REMOUCHAMPS



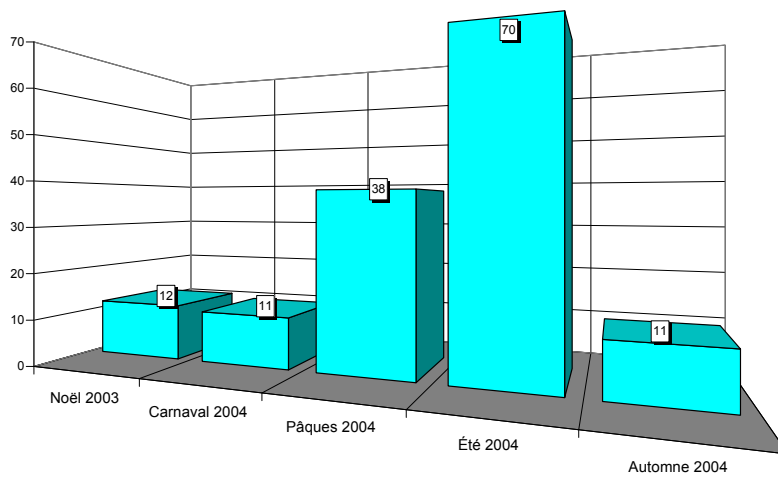
*Enquêtes réalisées à la sortie des Grottes*

## Situation en province de Liège

REMOUCHAMPS

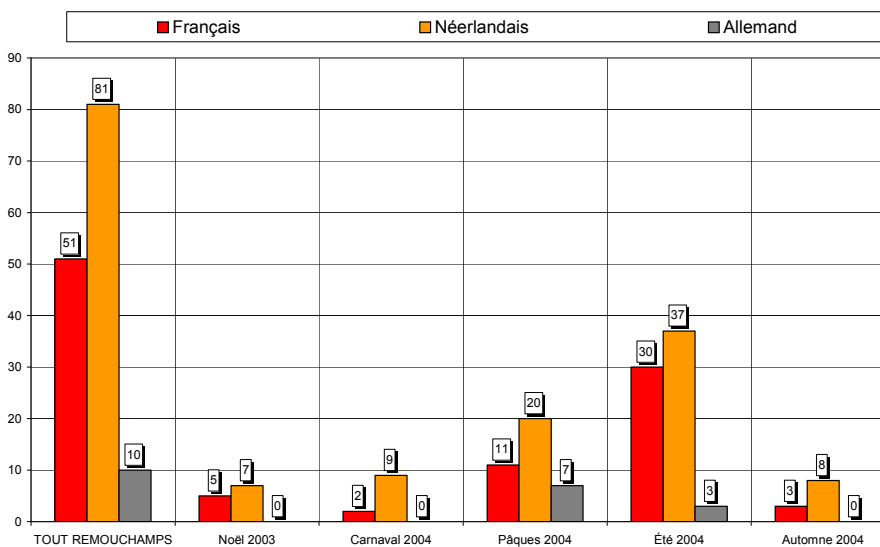


## Nombre de questionnaires, saison par saison



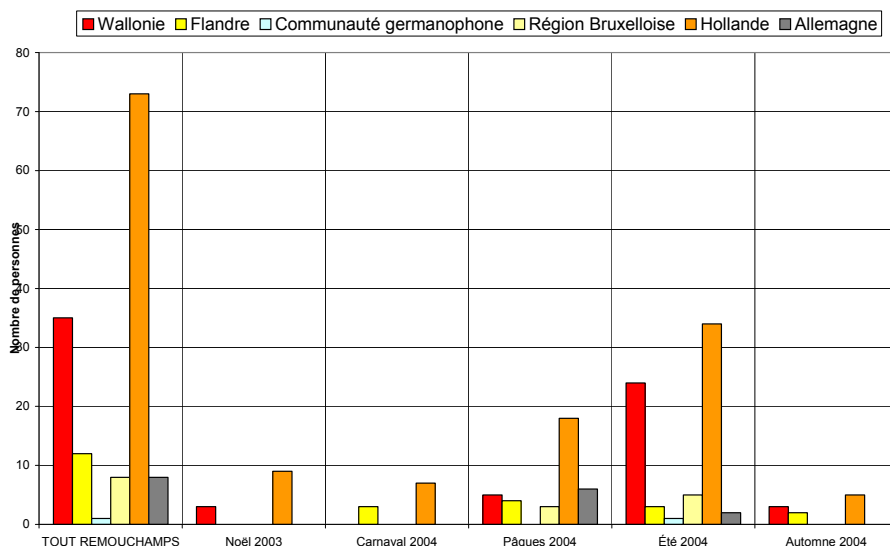
Au total, 142 questionnaires ont été recueillis en 5 vagues d'enquêtes (6 jours d'entretiens). Cet échantillon est globalement représentatif.

## Langue des questionnaires



57% des questionnaires sont complétés en néerlandais, 36% en français et 7% en allemand.

## Région d'origine des personnes interrogées



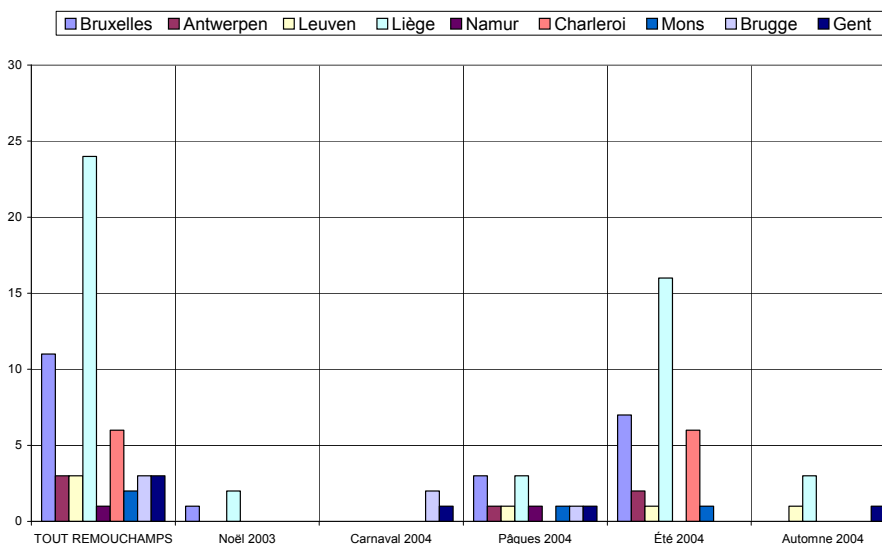
51% des personnes interrogées sont domiciliées en Hollande, 25% en Wallonie et 9% en Flandre.

## Région d'origine pour les visiteurs provenant de Belgique

Dans les graphiques et les commentaires qui suivent, les « régions » sont définies par le premier chiffre du code postal :

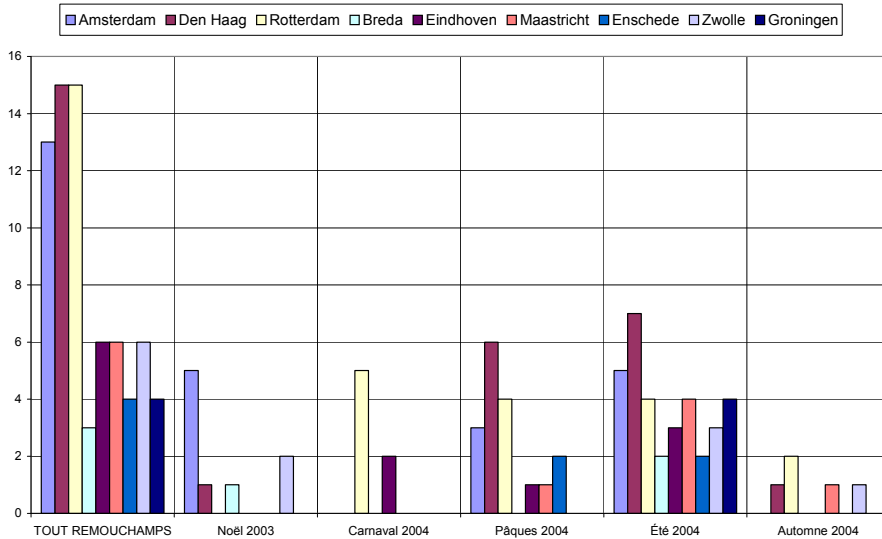
- ✓ la « région de Bruxelles » comprend les communes dont le numéro commence par le chiffre 1,
- ✓ la « région d'Anvers » comprend les communes dont le numéro commence par 2,
- ✓ la « région de Louvain », les communes dont le numéro commence par 3 et comprend donc le Limbourg,
- ✓ la « région de Liège », les communes dont le numéro commence par 4, y compris donc les Cantons de l'Est,
- ✓ la « région de Namur », les communes dont le numéro commence par 5,
- ✓ la « région de Charleroi », les communes dont le numéro commence par 6, donc également des communes du Luxembourg,
- ✓ la « région de Mons », les communes dont le numéro commence par 7,
- ✓ la « région de Bruges », les communes dont le numéro commence par 8,
- ✓ la « région de Gand », les communes dont le numéro commence par 9.

De même, les « régions » de Hollande sont également définies par le premier chiffre du code postal : Amsterdam, 1 ; La Haye, 2 ; Maastricht, 6 etc.



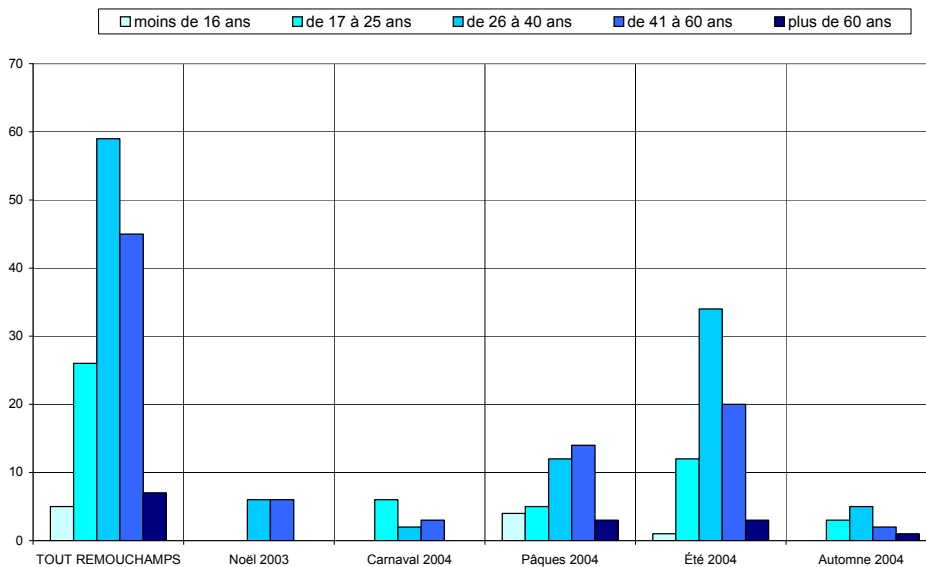
Les visiteurs belges proviennent essentiellement des régions liégeoise (43%) et bruxelloise (20%).

## Région d'origine pour les visiteurs provenant de Hollande

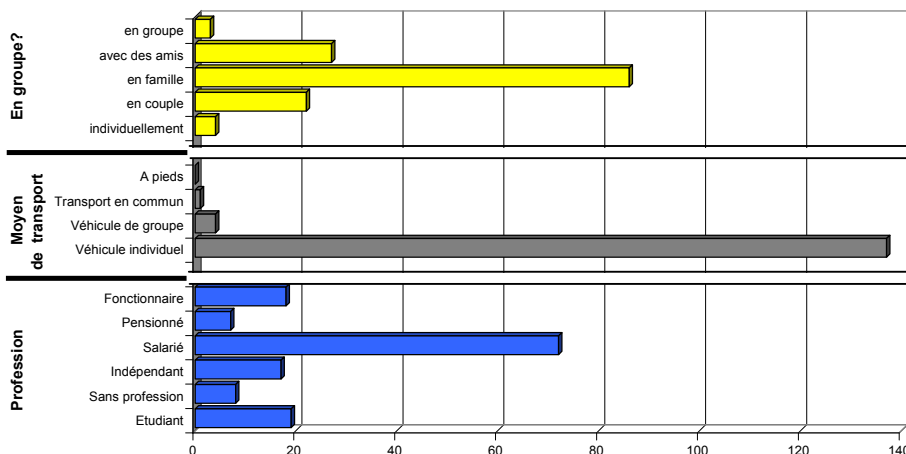


Les visiteurs hollandais proviennent essentiellement des régions de Rotterdam, Den Haag et Amsterdam. En été, ils proviennent de toutes les régions de Hollande.

## Caractéristiques des visiteurs interrogés



Les tranches d'âge des 26-40 ans et des 41-60 ans prédominent.

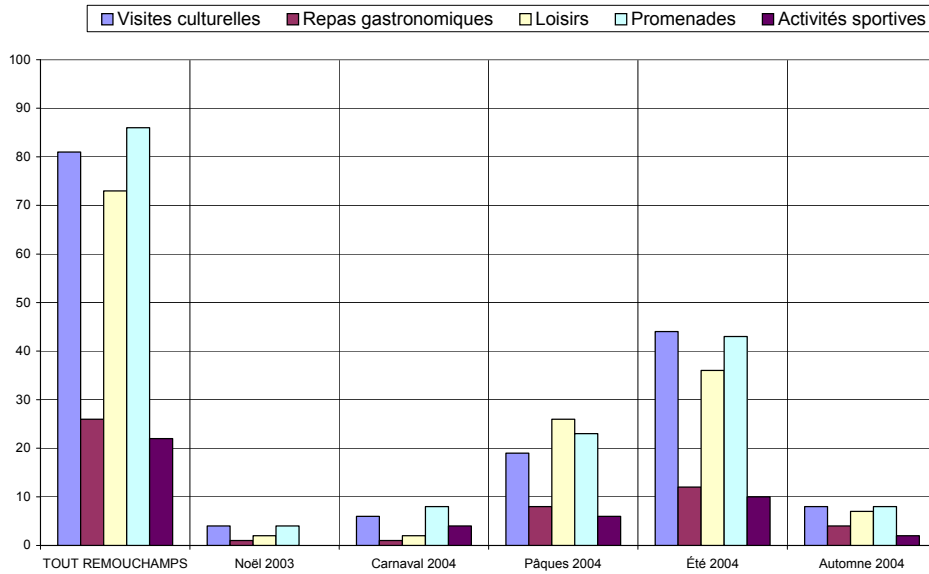


✓ 76% des personnes interrogées viennent en couple ou en famille.

✓ Le véhicule individuel est pratiquement le seul moyen de transport utilisé (97%).

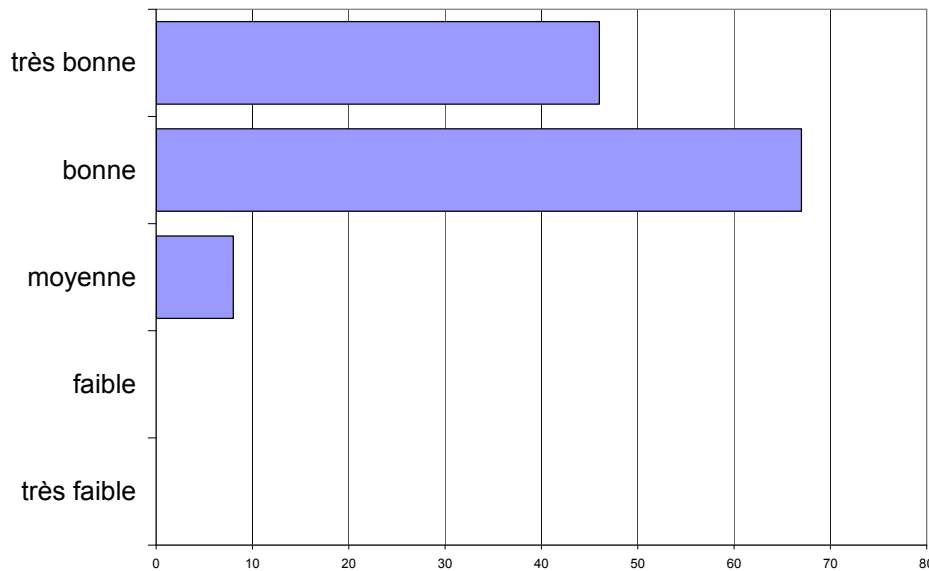
✓ Les salariés sont majoritaires (51%), les étudiants représentent 14% des visiteurs.

## Activités touristiques pratiquées



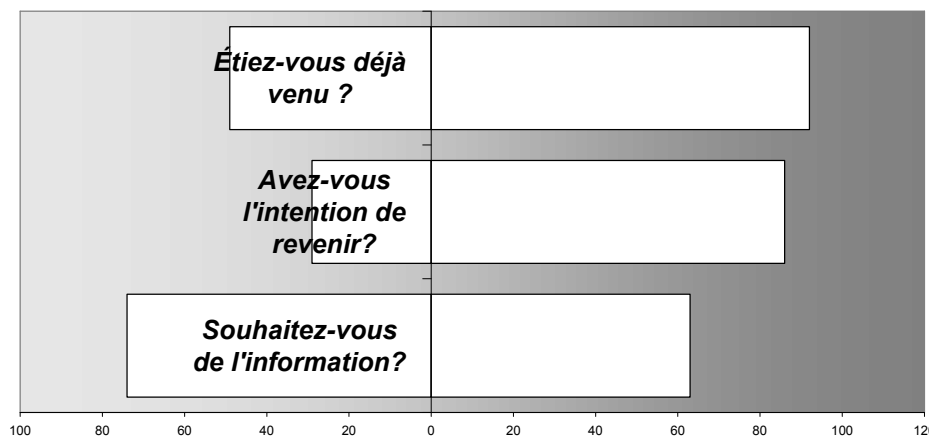
Les promenades et les visites culturelles sont les activités les plus fréquemment citées

## Appréciation de l'endroit touristique



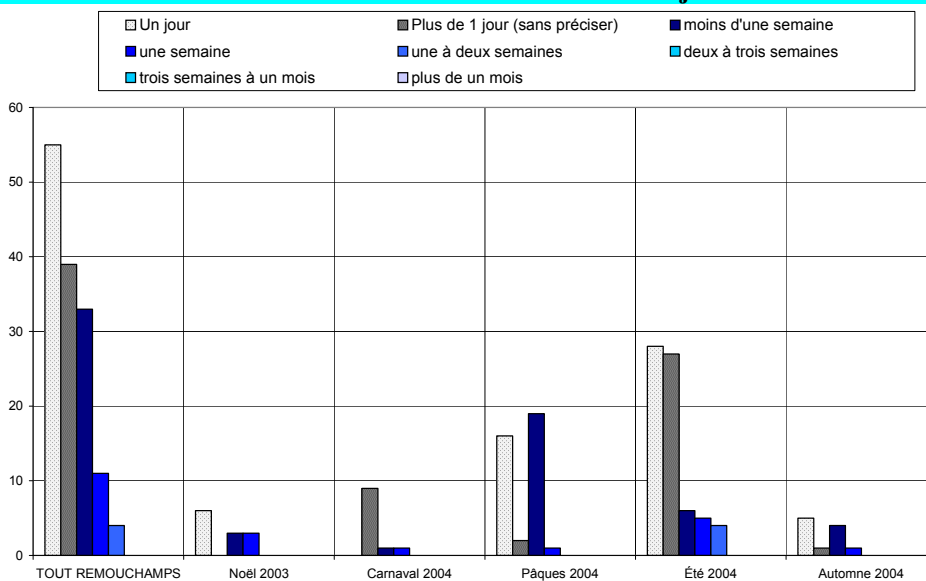
L'appréciation des visiteurs est bonne à très bonne.

## Fréquentation



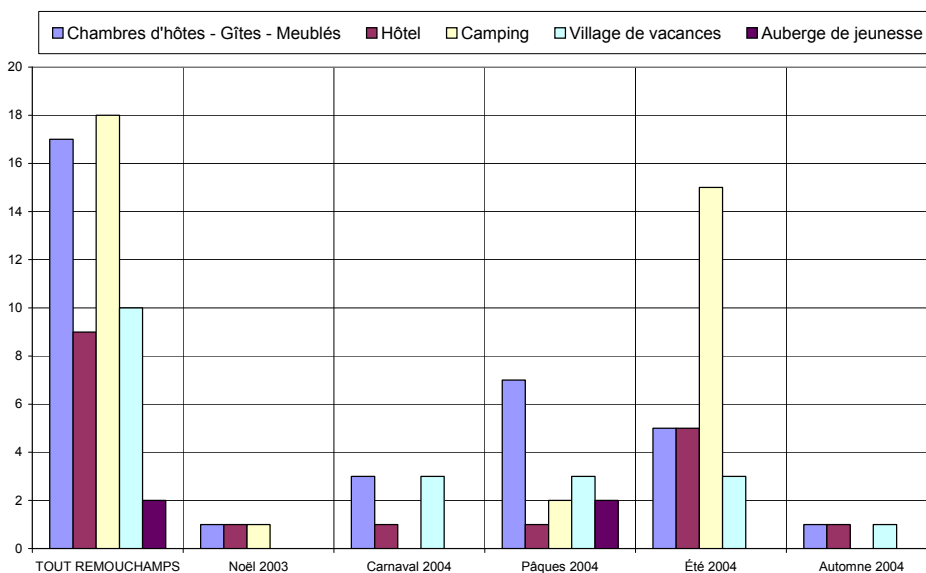
- ✓ 65% des personnes interrogées sont déjà venues dans la région.
- ✓ 75% ont l'intention d'y revenir.
- ✓ 46% souhaitent être informées des activités futures.

## Durée du séjour

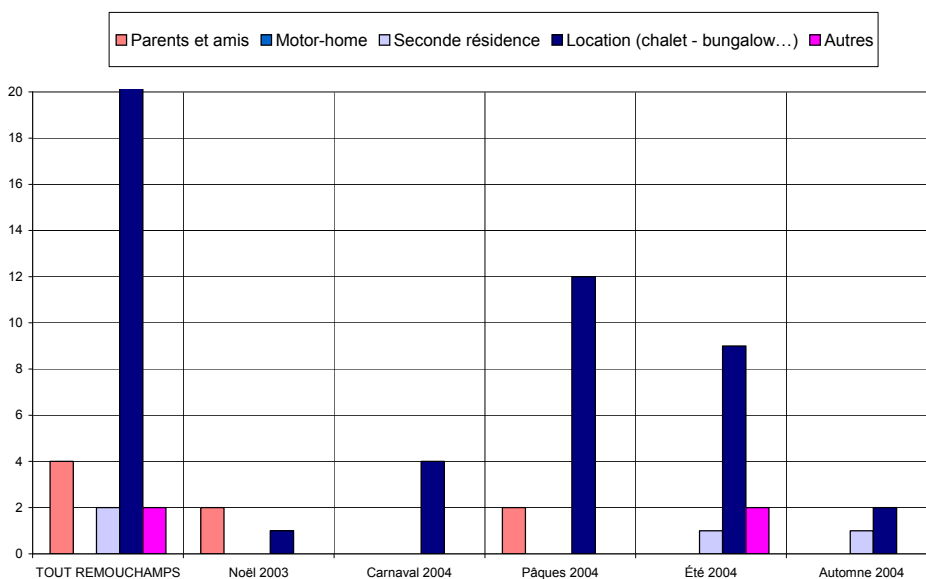


Le tourisme résidentiel représente 61%.

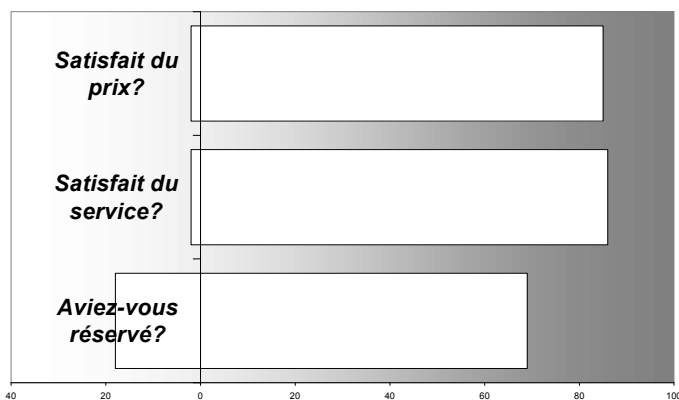
## Hébergement



Les types d'hébergement les plus fréquentés sont les locations (30%), suivis par les campings (20%), les chambres d'hôtes & gîtes (19%) et les villages de vacances (11%).

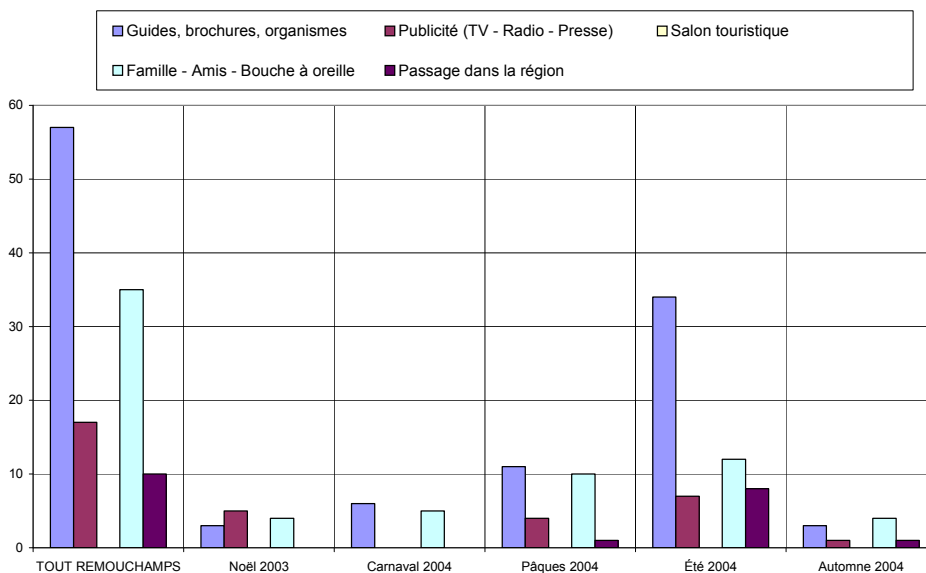


## Satisfaction en matière d'hébergement

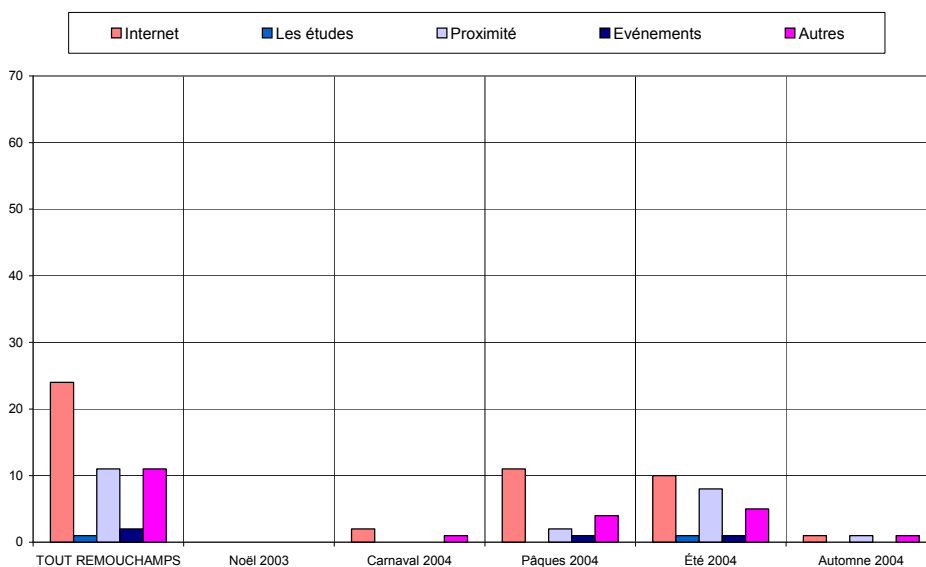


Le taux de satisfaction concernant l'hébergement est très élevé tant pour les prix que pour les services offerts. Remarque : il y a 80% de réservations.

## Sources d'information et de documentation



Les principales sources d'information sont les guides & brochures (34%), le bouche à oreille (21%), l'Internet (14%) et la publicité (10%).



## ANALYSE VERTICALE – DIFFERENCES SIGNIFICATIVES

| CRITERES  | Année 2004 comparée à Année 2003                        | Année 2005 comparée à Année 2004 |
|---|---|----------------------------------|
| Nombre de questionnaire                                   |   |                                  |
| Langue des questionnaires                                 |   |                                  |
| Région d'origine des personnes interrogées                | Plus de wallons, moins de flamands                      |                                  |
| Région d'origine pour les visiteurs provenant de Belgique | Plus de liégeois, moins de bruxellois                   |                                  |
| Région d'origine pour les visiteurs provenant de Hollande |   |                                  |
| Caractéristiques des visiteurs interrogés                 | Plus d'étudiants  |                                  |
| Activités touristiques pratiquées                         |   |                                  |
| Appréciation de l'endroit touristique                     |   |                                  |
| Fréquentation   | Plus de demandes d'informations                         |                                  |
| Durée du séjour   |   |                                  |
| Hébergement   | Forte progression des locations au détriment des hôtels |                                  |
| Satisfaction en matière d'hébergement                     |   |                                  |
| Sources d'information et de documentation                 | Importance de l'Internet et de la publicité             |                                  |

## ANALYSE VERTICALE - QUESTIONS OUVERTES

|                        | 2003                        | 2004                     | 2005 |
|------------------------|-----------------------------|--------------------------|------|
| <b>Points positifs</b> | Nature: 20 x                | Nature: 29 x             |      |
|                        | Visite : 18 x               | Visite : 36 x            |      |
|                        |                             | Accueil : 5 x            |      |
| <b>Points négatifs</b> | Accessibilité : 5 x         |                          |      |
|                        | Absence de Bancontact : 2 x |                          |      |
|                        |                             | Taille des groupes : 7 x |      |
|                        |                             | Prix : 7 x               |      |
|                        |                             | Infrastructures : 12 x   |      |

136 Questionnaires

142 Questionnaires

| TOUT<br>REMOUCHAMPS              | REMOUCHAMPS        |                  | Noël 2003                         |                  | Carnaval<br>2004                  |                    | Pâques 2004                       |                  | Été 2004                          |                    | Automne<br>2004                   |                  |
|----------------------------------|--------------------|------------------|-----------------------------------|------------------|-----------------------------------|--------------------|-----------------------------------|------------------|-----------------------------------|--------------------|-----------------------------------|------------------|
|                                  | Date :<br>du<br>au | 28-déc<br>16-oct | du<br>au                          | 28-déc<br>28-déc | du<br>au                          | 28-févr<br>28-févr | du<br>au                          | 10-avr<br>10-avr | du<br>au                          | 21-juil<br>15-août | du<br>au                          | 16-oct<br>16-oct |
| <b>Langue du formulaire</b>      |                    |                  |                                   |                  |                                   |                    |                                   |                  |                                   |                    |                                   |                  |
| Français                         | 51                 | 35,9%            | 5                                 | 41,7%            | 2                                 | 18,2%              | 11                                | 28,9%            | 30                                | 42,9%              | 3                                 | 27,3%            |
| Néerlandais                      | 81                 | 57,0%            | 7                                 | 58,3%            | 9                                 | 81,8%              | 20                                | 52,6%            | 37                                | 52,9%              | 8                                 | 72,7%            |
| Allemand                         | 10                 | 7,0%             | 0                                 | 0,0%             | 0                                 | 0,0%               | 7                                 | 18,4%            | 3                                 | 4,3%               | 0                                 | 0,0%             |
| <b>Nombres</b>                   | Entretiens<br>142  | Jours<br>6       | Entretiens<br>12                  | Jours<br>1       | Entretiens<br>11                  | Jours<br>1         | Entretiens<br>38                  | Jours<br>1       | Entretiens<br>70                  | Jours<br>2         | Entretiens<br>11                  | Jours<br>1       |
|                                  | [24 Q. par jour    |                  | [12 Q. par jour sur 1<br>site(s)] |                  | [11 Q. par jour sur 1<br>site(s)] |                    | [38 Q. par jour sur 1<br>site(s)] |                  | [35 Q. par jour sur 1<br>site(s)] |                    | [11 Q. par jour sur 1<br>site(s)] |                  |
| <b>Domicile</b>                  |                    |                  |                                   |                  |                                   |                    |                                   |                  |                                   |                    |                                   |                  |
| Wallonie                         | 35                 | 24,6%            | 3                                 | 25,0%            | 0                                 | 0,0%               | 5                                 | 13,2%            | 24                                | 34,3%              | 3                                 | 27,3%            |
| Flandre                          | 12                 | 8,5%             | 0                                 | 0,0%             | 3                                 | 27,3%              | 4                                 | 10,5%            | 3                                 | 4,3%               | 2                                 | 18,2%            |
| Communauté germanophone          | 1                  | 0,7%             | 0                                 | 0,0%             | 0                                 | 0,0%               | 0                                 | 0,0%             | 1                                 | 1,4%               | 0                                 | 0,0%             |
| Région Bruxelloise               | 8                  | 5,6%             | 0                                 | 0,0%             | 0                                 | 0,0%               | 3                                 | 7,9%             | 5                                 | 7,1%               | 0                                 | 0,0%             |
| Hollande                         | 73                 | 51,4%            | 9                                 | 75,0%            | 7                                 | 63,6%              | 18                                | 47,4%            | 34                                | 48,6%              | 5                                 | 45,5%            |
| France                           | 1                  | 0,7%             | 0                                 | 0,0%             | 0                                 | 0,0%               | 0                                 | 0,0%             | 1                                 | 1,4%               | 0                                 | 0,0%             |
| Allemagne                        | 8                  | 5,6%             | 0                                 | 0,0%             | 0                                 | 0,0%               | 6                                 | 15,8%            | 2                                 | 2,9%               | 0                                 | 0,0%             |
| Luxembourg                       | 0                  | 0,0%             | 0                                 | 0,0%             | 0                                 | 0,0%               | 0                                 | 0,0%             | 0                                 | 0,0%               | 0                                 | 0,0%             |
| Angleterre                       | 2                  | 1,4%             | 0                                 | 0,0%             | 1                                 | 9,1%               | 1                                 | 2,6%             | 0                                 | 0,0%               | 0                                 | 0,0%             |
| Autre                            | 2                  | 1,4%             | 0                                 | 0,0%             | 0                                 | 0,0%               | 1                                 | 2,6%             | 0                                 | 0,0%               | 1                                 | 9,1%             |
| <b>Zone postale belge</b>        |                    |                  |                                   |                  |                                   |                    |                                   |                  |                                   |                    |                                   |                  |
| Bruxelles                        | 11                 | 19,6%            | 1                                 | 33,3%            | 0                                 | 0,0%               | 3                                 | 25,0%            | 7                                 | 21,2%              | 0                                 | 0,0%             |
| Antwerpen                        | 3                  | 5,4%             | 0                                 | 0,0%             | 0                                 | 0,0%               | 1                                 | 8,3%             | 2                                 | 6,1%               | 0                                 | 0,0%             |
| Leuven                           | 3                  | 5,4%             | 0                                 | 0,0%             | 0                                 | 0,0%               | 1                                 | 8,3%             | 1                                 | 3,0%               | 1                                 | 20,0%            |
| Liège                            | 24                 | 42,9%            | 2                                 | 66,7%            | 0                                 | 0,0%               | 3                                 | 25,0%            | 16                                | 48,5%              | 3                                 | 60,0%            |
| Namur                            | 1                  | 1,8%             | 0                                 | 0,0%             | 0                                 | 0,0%               | 1                                 | 8,3%             | 0                                 | 0,0%               | 0                                 | 0,0%             |
| Charleroi                        | 6                  | 10,7%            | 0                                 | 0,0%             | 0                                 | 0,0%               | 0                                 | 0,0%             | 6                                 | 18,2%              | 0                                 | 0,0%             |
| Mons                             | 2                  | 3,6%             | 0                                 | 0,0%             | 0                                 | 0,0%               | 1                                 | 8,3%             | 1                                 | 3,0%               | 0                                 | 0,0%             |
| Brugge                           | 3                  | 5,4%             | 0                                 | 0,0%             | 2                                 | 66,7%              | 1                                 | 8,3%             | 0                                 | 0,0%               | 0                                 | 0,0%             |
| Gent                             | 3                  | 5,4%             | 0                                 | 0,0%             | 1                                 | 33,3%              | 1                                 | 8,3%             | 0                                 | 0,0%               | 1                                 | 20,0%            |
| <b>Zone postale néerlandaise</b> |                    |                  |                                   |                  |                                   |                    |                                   |                  |                                   |                    |                                   |                  |
| Amsterdam                        | 13                 | 18,1%            | 5                                 | 55,6%            | 0                                 | 0,0%               | 3                                 | 17,6%            | 5                                 | 14,7%              | 0                                 | 0,0%             |
| Den Haag                         | 15                 | 20,8%            | 1                                 | 11,1%            | 0                                 | 0,0%               | 6                                 | 35,3%            | 7                                 | 20,6%              | 1                                 | 20,0%            |
| Rotterdam                        | 15                 | 20,8%            | 0                                 | 0,0%             | 5                                 | 71,4%              | 4                                 | 23,5%            | 4                                 | 11,8%              | 2                                 | 40,0%            |
| Breda                            | 3                  | 4,2%             | 1                                 | 11,1%            | 0                                 | 0,0%               | 0                                 | 0,0%             | 2                                 | 5,9%               | 0                                 | 0,0%             |
| Eindhoven                        | 6                  | 8,3%             | 0                                 | 0,0%             | 2                                 | 28,6%              | 1                                 | 5,9%             | 3                                 | 8,8%               | 0                                 | 0,0%             |
| Maastricht                       | 6                  | 8,3%             | 0                                 | 0,0%             | 0                                 | 0,0%               | 1                                 | 5,9%             | 4                                 | 11,8%              | 1                                 | 20,0%            |
| Enschede                         | 4                  | 5,6%             | 0                                 | 0,0%             | 0                                 | 0,0%               | 2                                 | 11,8%            | 2                                 | 5,9%               | 0                                 | 0,0%             |
| Zwolle                           | 6                  | 8,3%             | 2                                 | 22,2%            | 0                                 | 0,0%               | 0                                 | 0,0%             | 3                                 | 8,8%               | 1                                 | 20,0%            |
| Groningen                        | 4                  | 5,6%             | 0                                 | 0,0%             | 0                                 | 0,0%               | 0                                 | 0,0%             | 4                                 | 11,8%              | 0                                 | 0,0%             |
| <b>Zone postale allemande</b>    |                    |                  |                                   |                  |                                   |                    |                                   |                  |                                   |                    |                                   |                  |
| Dresde                           | 0                  | 0,0%             | 0                                 | -                | 0                                 | -                  | 0                                 | -                | 0                                 | -                  | 0                                 | -                |
| Berlin                           | 2                  | 25,0%            | 0                                 | -                | 0                                 | -                  | 1                                 | -                | 1                                 | -                  | 0                                 | -                |
| Hambourg                         | 0                  | 0,0%             | 0                                 | -                | 0                                 | -                  | 0                                 | -                | 0                                 | -                  | 0                                 | -                |
| Hanovre                          | 1                  | 12,5%            | 0                                 | -                | 0                                 | -                  | 0                                 | -                | 1                                 | -                  | 0                                 | -                |
| Düsseldorf                       | 1                  | 12,5%            | 0                                 | -                | 0                                 | -                  | 1                                 | -                | 0                                 | -                  | 0                                 | -                |
| Cologne                          | 4                  | 50,0%            | 0                                 | -                | 0                                 | -                  | 4                                 | -                | 0                                 | -                  | 0                                 | -                |
| Francfort                        | 0                  | 0,0%             | 0                                 | -                | 0                                 | -                  | 0                                 | -                | 0                                 | -                  | 0                                 | -                |
| Stuttgart                        | 0                  | 0,0%             | 0                                 | -                | 0                                 | -                  | 0                                 | -                | 0                                 | -                  | 0                                 | -                |
| Munich                           | 0                  | 0,0%             | 0                                 | -                | 0                                 | -                  | 0                                 | -                | 0                                 | -                  | 0                                 | -                |
| Nuremberg                        | 0                  | 0,0%             | 0                                 | -                | 0                                 | -                  | 0                                 | -                | 0                                 | -                  | 0                                 | -                |
| <b>Age</b>                       |                    |                  |                                   |                  |                                   |                    |                                   |                  |                                   |                    |                                   |                  |
| moins de 16 ans                  | 5                  | 3,5%             | 0                                 | 0,0%             | 0                                 | 0,0%               | 4                                 | 10,5%            | 1                                 | 1,4%               | 0                                 | 0,0%             |
| de 17 à 25 ans                   | 26                 | 18,3%            | 0                                 | 0,0%             | 6                                 | 54,5%              | 5                                 | 13,2%            | 12                                | 17,1%              | 3                                 | 27,3%            |
| de 26 à 40 ans                   | 59                 | 41,5%            | 6                                 | 50,0%            | 2                                 | 18,2%              | 12                                | 31,6%            | 34                                | 48,6%              | 5                                 | 45,5%            |
| de 41 à 60 ans                   | 45                 | 31,7%            | 6                                 | 50,0%            | 3                                 | 27,3%              | 14                                | 36,8%            | 20                                | 28,6%              | 2                                 | 18,2%            |
| plus de 60 ans                   | 7                  | 4,9%             | 0                                 | 0,0%             | 0                                 | 0,0%               | 3                                 | 7,9%             | 3                                 | 4,3%               | 1                                 | 9,1%             |
| <b>Profession</b>                |                    |                  |                                   |                  |                                   |                    |                                   |                  |                                   |                    |                                   |                  |
| Etudiant                         | 19                 | 13,5%            | 0                                 | 0,0%             | 3                                 | 27,3%              | 9                                 | 24,3%            | 7                                 | 10,0%              | 0                                 | 0,0%             |
| Sans profession                  | 8                  | 5,7%             | 0                                 | 0,0%             | 1                                 | 9,1%               | 4                                 | 10,8%            | 3                                 | 4,3%               | 0                                 | 0,0%             |
| Indépendant                      | 17                 | 12,1%            | 3                                 | 25,0%            | 0                                 | 0,0%               | 1                                 | 2,7%             | 10                                | 14,3%              | 3                                 | 27,3%            |
| Salaré                           | 72                 | 51,1%            | 6                                 | 50,0%            | 6                                 | 54,5%              | 19                                | 51,4%            | 34                                | 48,6%              | 7                                 | 63,6%            |
| Pensionné                        | 7                  | 5,0%             | 1                                 | 8,3%             | 0                                 | 0,0%               | 2                                 | 5,4%             | 3                                 | 4,3%               | 1                                 | 9,1%             |
| Fonctionnaire                    | 18                 | 12,8%            | 2                                 | 16,7%            | 1                                 | 9,1%               | 2                                 | 5,4%             | 13                                | 18,6%              | 0                                 | 0,0%             |
| <b>Moyen de Transport</b>        |                    |                  |                                   |                  |                                   |                    |                                   |                  |                                   |                    |                                   |                  |
| Véhicule individuel              | 137                | 96,5%            | 12                                | 100,0%           | 10                                | 90,9%              | 37                                | 97,4%            | 67                                | 95,7%              | 11                                | 100,0%           |
| Véhicule de groupe               | 4                  | 2,8%             | 0                                 | 0,0%             | 1                                 | 9,1%               | 1                                 | 2,6%             | 2                                 | 2,9%               | 0                                 | 0,0%             |
| Transport en commun              | 1                  | 0,7%             | 0                                 | 0,0%             | 0                                 | 0,0%               | 0                                 | 0,0%             | 1                                 | 1,4%               | 0                                 | 0,0%             |
| A pieds                          | 0                  | 0,0%             | 0                                 | 0,0%             | 0                                 | 0,0%               | 0                                 | 0,0%             | 0                                 | 0,0%               | 0                                 | 0,0%             |
| <b>Groupe</b>                    |                    |                  |                                   |                  |                                   |                    |                                   |                  |                                   |                    |                                   |                  |
| individuellement                 | 4                  | 2,8%             | 0                                 | 0,0%             | 0                                 | 0,0%               | 1                                 | 2,6%             | 2                                 | 2,9%               | 1                                 | 9,1%             |
| en couple                        | 22                 | 15,5%            | 0                                 | 0,0%             | 2                                 | 18,2%              | 5                                 | 13,2%            | 14                                | 20,0%              | 1                                 | 9,1%             |
| en famille                       | 86                 | 60,6%            | 12                                | 100,0%           | 4                                 | 36,4%              | 26                                | 68,4%            | 40                                | 57,1%              | 4                                 | 36,4%            |
| avec des amis                    | 27                 | 19,0%            | 0                                 | 0,0%             | 5                                 | 45,5%              | 5                                 | 13,2%            | 12                                | 17,1%              | 5                                 | 45,5%            |
| en groupe                        | 3                  | 2,1%             | 0                                 | 0,0%             | 0                                 | 0,0%               | 1                                 | 2,6%             | 2                                 | 2,9%               | 0                                 | 0,0%             |
| <b>Raison de la visite</b>       |                    |                  |                                   |                  |                                   |                    |                                   |                  |                                   |                    |                                   |                  |
| professionnelle                  | 0                  | 0,0%             | 0                                 | 0,0%             | 0                                 | 0,0%               | 0                                 | 0,0%             | 0                                 | 0,0%               | 0                                 | 0,0%             |
| touristique                      | 142                | 100,0%           | 12                                | 100,0%           | 11                                | 100,0%             | 38                                | 100,0%           | 70                                | 100,0%             | 11                                | 100,0%           |
| shopping                         | 0                  | 0,0%             | 0                                 | 0,0%             | 0                                 | 0,0%               | 0                                 | 0,0%             | 0                                 | 0,0%               | 0                                 | 0,0%             |
| <b>1ère visite ?</b>             |                    |                  |                                   |                  |                                   |                    |                                   |                  |                                   |                    |                                   |                  |
| Oui                              | 49                 | 34,8%            | 3                                 | 25,0%            | 7                                 | 63,6%              | 11                                | 28,9%            | 27                                | 39,1%              | 1                                 | 9,1%             |
| Non                              | 92                 | 65,2%            | 9                                 | 75,0%            | 4                                 | 36,4%              | 27                                | 71,1%            | 42                                | 60,9%              | 10                                | 90,9%            |
| <b>Activités pratiquées</b>      |                    |                  |                                   |                  |                                   |                    |                                   |                  |                                   |                    |                                   |                  |
| Visites culturelles              | 81                 | 28,1%            | 4                                 | 36,4%            | 6                                 | 28,6%              | 19                                | 23,2%            | 44                                | 30,3%              | 8                                 | 27,6%            |
| Repas gastronomiques             | 26                 | 9,0%             | 1                                 | 9,1%             | 1                                 | 4,8%               | 8                                 | 9,8%             | 12                                | 8,3%               | 4                                 | 13,8%            |
| Loisirs                          | 73                 | 25,3%            | 2                                 | 18,2%            | 2                                 | 9,5%               | 26                                | 31,7%            | 36                                | 24,8%              | 7                                 | 24,1%            |
| Promenades                       | 86                 | 29,9%            | 4                                 | 36,4%            | 8                                 | 38,1%              | 23                                | 28,0%            | 43                                | 29,7%              | 8                                 | 27,6%            |
| Activités sportives              | 22                 | 7,6%             | 0                                 | 0,0%             | 4                                 | 19,0%              | 6                                 | 7,3%             | 10                                | 6,9%               | 2                                 | 6,9%             |

|                                    |    |       |   |        |    |        |    |        |    |       |   |        |  |
|------------------------------------|----|-------|---|--------|----|--------|----|--------|----|-------|---|--------|--|
| <b>Durée du séjour</b>             |    |       |   |        |    |        |    |        |    |       |   |        |  |
| Un jour                            | 55 | 38,7% | 6 | 50,0%  | 0  | 0,0%   | 16 | 42,1%  | 28 | 40,0% | 5 | 45,5%  |  |
| Plus de 1 jour (sans préciser)     | 39 | 27,5% | 0 | 0,0%   | 9  | 81,8%  | 2  | 5,3%   | 27 | 38,6% | 1 | 9,1%   |  |
| moins d'une semaine                | 33 | 23,2% | 3 | 25,0%  | 1  | 9,1%   | 19 | 50,0%  | 6  | 8,6%  | 4 | 36,4%  |  |
| une semaine                        | 11 | 7,7%  | 3 | 25,0%  | 1  | 9,1%   | 1  | 2,6%   | 5  | 7,1%  | 1 | 9,1%   |  |
| une à deux semaines                | 4  | 2,8%  | 0 | 0,0%   | 0  | 0,0%   | 0  | 0,0%   | 4  | 5,7%  | 0 | 0,0%   |  |
| deux à trois semaines              | 0  | 0,0%  | 0 | 0,0%   | 0  | 0,0%   | 0  | 0,0%   | 0  | 0,0%  | 0 | 0,0%   |  |
| trois semaines à un mois           | 0  | 0,0%  | 0 | 0,0%   | 0  | 0,0%   | 0  | 0,0%   | 0  | 0,0%  | 0 | 0,0%   |  |
| plus de un mois                    | 0  | 0,0%  | 0 | 0,0%   | 0  | 0,0%   | 0  | 0,0%   | 0  | 0,0%  | 0 | 0,0%   |  |
| <b>Distance</b>                    |    |       |   |        |    |        |    |        |    |       |   |        |  |
| moins de 10 km                     | 11 | 11,5% | 1 | 16,7%  | 0  | 0,0%   | 0  | 0,0%   | 8  | 19,0% | 2 | 33,3%  |  |
| de 10 à 50 km                      | 66 | 68,8% | 4 | 66,7%  | 10 | 90,9%  | 23 | 74,2%  | 27 | 64,3% | 2 | 33,3%  |  |
| plus de 50 km                      | 19 | 19,8% | 1 | 16,7%  | 1  | 9,1%   | 8  | 25,8%  | 7  | 16,7% | 2 | 33,3%  |  |
| <b>Hébergement</b>                 |    |       |   |        |    |        |    |        |    |       |   |        |  |
| Chambres d'hôtes - Gîtes - Meublés | 17 | 18,5% | 1 | 16,7%  | 3  | 27,3%  | 7  | 24,1%  | 5  | 12,5% | 1 | 16,7%  |  |
| Hôtel                              | 9  | 9,8%  | 1 | 16,7%  | 1  | 9,1%   | 1  | 3,4%   | 5  | 12,5% | 1 | 16,7%  |  |
| Camping                            | 18 | 19,6% | 1 | 16,7%  | 0  | 0,0%   | 2  | 6,9%   | 15 | 37,5% | 0 | 0,0%   |  |
| Village de vacances                | 10 | 10,9% | 0 | 0,0%   | 3  | 27,3%  | 3  | 10,3%  | 3  | 7,5%  | 1 | 16,7%  |  |
| Auberge de jeunesse                | 2  | 2,2%  | 0 | 0,0%   | 0  | 0,0%   | 2  | 6,9%   | 0  | 0,0%  | 0 | 0,0%   |  |
| Parents et amis                    | 4  | 4,3%  | 2 | 33,3%  | 0  | 0,0%   | 2  | 6,9%   | 0  | 0,0%  | 0 | 0,0%   |  |
| Motor-home                         | 0  | 0,0%  | 0 | 0,0%   | 0  | 0,0%   | 0  | 0,0%   | 0  | 0,0%  | 0 | 0,0%   |  |
| Seconde résidence                  | 2  | 2,2%  | 0 | 0,0%   | 0  | 0,0%   | 0  | 0,0%   | 1  | 2,5%  | 1 | 16,7%  |  |
| Location (chalet - bungalow...)    | 28 | 30,4% | 1 | 16,7%  | 4  | 36,4%  | 12 | 41,4%  | 9  | 22,5% | 2 | 33,3%  |  |
| Autres                             | 2  | 2,2%  | 0 | 0,0%   | 0  | 0,0%   | 0  | 0,0%   | 2  | 5,0%  | 0 | 0,0%   |  |
| <b>Services OK ?</b>               |    |       |   |        |    |        |    |        |    |       |   |        |  |
| Oui                                | 86 | 97,7% | 6 | 100,0% | 11 | 100,0% | 27 | 96,4%  | 36 | 97,3% | 6 | 100,0% |  |
| Non                                | 2  | 2,3%  | 0 | 0,0%   | 0  | 0,0%   | 1  | 3,6%   | 1  | 2,7%  | 0 | 0,0%   |  |
| <b>Prix OK ?</b>                   |    |       |   |        |    |        |    |        |    |       |   |        |  |
| Oui                                | 85 | 97,7% | 6 | 100,0% | 10 | 90,9%  | 28 | 100,0% | 36 | 97,3% | 5 | 100,0% |  |
| Non                                | 2  | 2,3%  | 0 | 0,0%   | 1  | 9,1%   | 0  | 0,0%   | 1  | 2,7%  | 0 | 0,0%   |  |
| <b>Réservation</b>                 |    |       |   |        |    |        |    |        |    |       |   |        |  |
| Oui                                | 69 | 79,3% | 3 | 50,0%  | 11 | 100,0% | 26 | 92,9%  | 25 | 67,6% | 4 | 80,0%  |  |
| Non                                | 18 | 20,7% | 3 | 50,0%  | 0  | 0,0%   | 2  | 7,1%   | 12 | 32,4% | 1 | 20,0%  |  |
| <b>Déjà visité le site ?</b>       |    |       |   |        |    |        |    |        |    |       |   |        |  |
| Oui                                | 40 | 75,5% | 3 | 37,5%  | 6  | 100,0% | 8  | 66,7%  | 21 | 87,5% | 2 | 66,7%  |  |
| Non                                | 13 | 24,5% | 5 | 62,5%  | 0  | 0,0%   | 4  | 33,3%  | 3  | 12,5% | 1 | 33,3%  |  |
| <b>Source d'info</b>               |    |       |   |        |    |        |    |        |    |       |   |        |  |
| Guides, brochures, organismes      | 57 | 33,9% | 3 | 25,0%  | 6  | 42,9%  | 11 | 25,0%  | 34 | 39,5% | 3 | 25,0%  |  |
| Publicité (TV - Radio - Presse)    | 17 | 10,1% | 5 | 41,7%  | 0  | 0,0%   | 4  | 9,1%   | 7  | 8,1%  | 1 | 8,3%   |  |
| Salon touristique                  | 0  | 0,0%  | 0 | 0,0%   | 0  | 0,0%   | 0  | 0,0%   | 0  | 0,0%  | 0 | 0,0%   |  |
| Famille - Amis - Bouche à oreille  | 35 | 20,8% | 4 | 33,3%  | 5  | 35,7%  | 10 | 22,7%  | 12 | 14,0% | 4 | 33,3%  |  |
| Passage dans la région             | 10 | 6,0%  | 0 | 0,0%   | 0  | 0,0%   | 1  | 2,3%   | 8  | 9,3%  | 1 | 8,3%   |  |
| Internet                           | 24 | 14,3% | 0 | 0,0%   | 2  | 14,3%  | 11 | 25,0%  | 10 | 11,6% | 1 | 8,3%   |  |
| Les études                         | 1  | 0,6%  | 0 | 0,0%   | 0  | 0,0%   | 0  | 0,0%   | 1  | 1,2%  | 0 | 0,0%   |  |
| Proximité                          | 11 | 6,5%  | 0 | 0,0%   | 0  | 0,0%   | 2  | 4,5%   | 8  | 9,3%  | 1 | 8,3%   |  |
| Evénements                         | 2  | 1,2%  | 0 | 0,0%   | 0  | 0,0%   | 1  | 2,3%   | 1  | 1,2%  | 0 | 0,0%   |  |
| Autres                             | 11 | 6,5%  | 0 | 0,0%   | 1  | 7,1%   | 4  | 9,1%   | 5  | 5,8%  | 1 | 8,3%   |  |
| <b>Appréciation</b>                |    |       |   |        |    |        |    |        |    |       |   |        |  |
| très faible                        | 0  | 0,0%  | 0 | 0,0%   | 0  | 0,0%   | 0  | 0,0%   | 0  | 0,0%  | 0 | 0,0%   |  |
| faible                             | 0  | 0,0%  | 0 | 0,0%   | 0  | 0,0%   | 0  | 0,0%   | 0  | 0,0%  | 0 | 0,0%   |  |
| moyenne                            | 8  | 6,6%  | 0 | 0,0%   | 1  | 9,1%   | 4  | 14,8%  | 3  | 4,5%  | 0 | 0,0%   |  |
| bonne                              | 67 | 55,4% | 5 | 62,5%  | 6  | 54,5%  | 15 | 55,6%  | 37 | 55,2% | 4 | 50,0%  |  |
| très bonne                         | 46 | 38,0% | 3 | 37,5%  | 4  | 36,4%  | 8  | 29,6%  | 27 | 40,3% | 4 | 50,0%  |  |
| <b>Intention de revenir</b>        |    |       |   |        |    |        |    |        |    |       |   |        |  |
| Oui                                | 86 | 74,8% | 4 | 66,7%  | 7  | 63,6%  | 22 | 88,0%  | 46 | 71,9% | 7 | 77,8%  |  |
| Non                                | 29 | 25,2% | 2 | 33,3%  | 4  | 36,4%  | 3  | 12,0%  | 18 | 28,1% | 2 | 22,2%  |  |
| <b>Info ?</b>                      |    |       |   |        |    |        |    |        |    |       |   |        |  |
| Oui                                | 63 | 46,0% | 4 | 36,4%  | 3  | 27,3%  | 19 | 51,4%  | 35 | 51,5% | 2 | 20,0%  |  |
| Non                                | 74 | 54,0% | 7 | 63,6%  | 8  | 72,7%  | 18 | 48,6%  | 33 | 48,5% | 8 | 80,0%  |  |

| REMOUCHAMPS  | [Site N°] 1.15 Organisme          | [Site N°] 2.4.s Pt faible Site/Rég   | [Site N°] 2.5.s Pt FORT Site/Rég                              | [Site N°] 3.1 Commentaires  |
|--------------|-----------------------------------|--|---|---|
| Site N° : 42 | 42.5 Par Des Gens Qu'Elle Connaît | 42.5 trop grand groupe   | 42.5 très beau  | 42.5 parking et indications (ce n'est pas le lieu indiqué)                    |
| Campagne : 1 | 42.5 Internet                     | 42.5 faible éclairage pour la plaque à l'entrée,pas d'horaire fixe pour francophone,néerlandophone,pas assez de bancs pour faire patienter les visiteurs | 42.5 tout   | 42.5 parking  |
| du           | 42.5 Internet                     | 42.5 aucun   | 42.5 nature   | 42.5 parking  |
| 28-déc-03    | 42.5 Belle Villa                  | 42.4 trop touristique  | 42.5 guide très aimable                                       | 42.5 mettre de la musique classique comme fond                                |
| au           | 42.4 Www.Vakantiehuisje.Nl        | 42.4 trop peuplé,de trop grand groupe  | 42.5 bon guide qui donne de bonnes explications               | 42.5 guichet mal situé,mauvais éclairage à l'entrée                           |
| 16-oct-04    | 42.4 Vrij Uit Hoofddorp Nv        | 42.4 trop peu de commentaires  | 42.5 beauté du site guide                                     | 42.4 un grand merci,guide très bon et prudent                                 |
|              | 42.4 Voyages Veendam              | 42.4 trop grand groupe   | 42.5 ballade en bateau  | 42.4 très bien commenté   |
|              | 42.4 Voyages Cirkel               | 42.4 trop cher   | 42.4 voyage en bateau amusant,intéressant,guides amusants     | 42.4 plus petits groupes  |
|              | 42.4 Voyages Arke                 | 42.4 sécurité  | 42.4 voyage en bateau   | 42.4 non  |
|              | 42.4 Via Une Agence De Voyage     | 42.4 problème de langue,seulement français   | 42.4 très bon guide,belle région                              | 42.4 des bus touristiques   |
|              | 42.4 Via Téléphone                | 42.4 prix  | 42.4 très bien expliqué                                       | 42.3 manque de bancs  |
|              | 42.4 Via Le Camping               | 42.4 peuplé  | 42.4 sympathie du guide                                       | 42.3 le chemin a été bien rénové  |
|              | 42.4 Via Internet                 | 42.4 pas de points faibles   | 42.4 spécial,beau   | 42.3 il faut plus d'amusements et de choses fantastiques comme le safari parc |
|              | 42.4 Via Internet                 | 42.4 pas de mister cash  | 42.4 sa beauté  | 42.3 environs très jolis  |
|              | 42.4 Unglobe Acces Travel         | 42.4 pas assez d'hôtels,prix trop cher pour le service proposé   | 42.4 qualité du site  | 42.2 scéance vidéo  |
|              | 42.4 Par Le Site Web Du Camping   | 42.4 parking   | 42.4 paysage  | 42.2 premier pourboire au guide ensuite le deuxième a l'homme                 |
|              | 42.4 Par Internet Ardennes Etape  | 42.4 on s'y Sali   | 42.4 nature   | 42.2 places de parking  |
|              | 42.4 Par Internet                 | 42.4 mauvaise signalisation  | 42.4 nature   | 42.1 plus de lampes   |
|              | 42.4 Novasol                      | 42.4 le prix   | 42.4 l'organisation,la propreté,l'accueil                     | 42.1 dommage pour le temps (pluie)  |
|              | 42.4 Guide Anwb                   | 42.4 explications : trop vite  | 42.4 intéressant  | 42.1 content  |
|              | 42.4 Direct À L'Hôtel             | 42.4 aucun   | 42.4 intéressant  | 42.1 content  |
|              | 42.4 Belvilla                     | 42.3 service   | 42.4 guide super sympa  | 42.1 c'était bien   |
|              | 42.4 À La Famille                 | 42.3 sans soin (habitations délabrées)   | 42.4 guide parle bien néerlandais                             | 42.1 bon guide  |
|              | 42.3 To                           | 42.3 RAVEL   | 42.4 grand,pas trop cher                                      |   |
|              | 42.3 Téléphone                    | 42.3 pas d'info détaillée pour les thermes de Spa  | 42.4 frais  |   |
|              | 42.3 Poivet                       | 42.3 chaises roulantes non trouvable   | 42.4 explication amusante                                     |   |
|              | 42.3 Neckermann Waregem           | 42.3 accueil du guide pas très clair, toilettes pas très propres   | 42.4 environs   |   |
|              | 42.3 Internet                     | 42.2 toilettes défectueuses  | 42.4 environnement verdoyant,le calme et la quiétude du cadre |   |
|              | 42.3 Internet                     | 42.2 les escaliers   | 42.4 collaborateurs aimables                                  |   |
|              | 42.3 Internet                     | 42.2 le guide n'explique pas assez   | 42.4 chouettes guides   |   |
|              | 42.3 Internet                     | 42.2 guide n'explique pas assez  | 42.4 cadre agréable   |   |
|              | 42.3 Internet                     | 42.2 escaliers   | 42.4 bonne explication,guide                                  |   |
|              | 42.3 Internet                     | 42.2 2x pourboire (étranger)   | 42.4 belle région   |   |

|  |                                |                                |   |  |
|--|--------------------------------|--------------------------------|---|--|
|  | 42.3 Internet                  | 42.2 2x pourboire              | 42.4 belle nature, amical   |  |
|  | 42.3 Internet                  | 42.1 trop grand groupe         | 42.4 belle nature   |  |
|  | 42.3 Groupe Organisateur       | 42.1 trop froid dans la grotte | 42.4 beaux environs   |  |
|  | 42.3 Durbuy Adventure          | 42.1 pas assez de lumière      | 42.4 beauté naturelle   |  |
|  | 42.3 Durbuy Adventure          | 42.1 manque de lumière         | 42.4 beauté des grottes   |  |
|  | 42.3 Belle Villa               | 42.1 le froid                  | 42.4 beau, très intéressant, enrichissant par les informations du guide |  |
|  | 42.3 Belle Villa               |                                | 42.4 beau, surprenant   |  |
|  | 42.3 Belle Villa               |                                | 42.4 beau à voir  |  |
|  | 42.3 Auberge De Jeunesse       |                                | 42.4 beau à voir  |  |
|  | 42.3 Amis                      |                                | 42.4 bateau, parler néerlandais   |  |
|  | 42.3 4                         |                                | 42.4 authentique  |  |
|  | 42.2 Nvt                       |                                | 42.4 agréable   |  |
|  | 42.2 Novasol                   |                                | 42.3 très calme   |  |
|  | 42.2 Internet                  |                                | 42.3 tout est facile à trouver  |  |
|  | 42.2 Internet                  |                                | 42.3 nature, petits villages  |  |
|  | 42.2 Internet                  |                                | 42.3 nature   |  |
|  | 42.2 Internet                  |                                | 42.3 nature   |  |
|  | 42.2 Internet                  |                                | 42.3 explication du guide, visite variée et équilibrée                  |  |
|  | 42.2 Handal                    |                                | 42.3 excursion en bateau  |  |
|  | 42.2 Dispatching A Bruxelles   |                                | 42.3 bonnes explications  |  |
|  | 42.2 Dispatching A Bruxelles   |                                | 42.3 belle nature (bois), calme   |  |
|  | 42.1 Via Internet              |                                | 42.3 beaux environs, collines   |  |
|  | 42.1 Un Collègue L'A Renseigné |                                | 42.3 beaucoup de choix  |  |
|  | 42.1 Par Une Agence De Voyage  |                                | 42.3 beau   |  |
|  | 42.1 Maison De Ses Amis        |                                | 42.3 activités sportives  |  |
|  |                                |                                | 42.3 accueil, infrastructure  |  |
|  |                                |                                | 42.3 accueil sympathique des étrangers                                  |  |
|  |                                |                                | 42.2 très beau  |  |
|  |                                |                                | 42.2 tout   |  |
|  |                                |                                | 42.2 nature   |  |
|  |                                |                                | 42.2 guide comique  |  |
|  |                                |                                | 42.2 guide comique  |  |
|  |                                |                                | 42.2 belles grottes   |  |
|  |                                |                                | 42.2 beau   |  |
|  |                                |                                | 42.2 beau   |  |
|  |                                |                                | 42.2 beau   |  |
|  |                                |                                | 42.2 bateau   |  |
|  |                                |                                | 42.1 visite en plusieurs langues, guide                                 |  |
|  |                                |                                | 42.1 très bon guide, très belle grotte                                  |  |
|  |                                |                                | 42.1 le petit tour avec la barque                                       |  |
|  |                                |                                | 42.1 la barque est une bonne idée                                       |  |
|  |                                |                                | 42.1 la barque  |  |
|  |                                |                                | 42.1 bon guide  |  |
|  |                                |                                | 42.1 amusant pour les enfants (chauve souris)                           |  |