

SPA



*Enquêtes réalisées Place royale, au parc des Sept Heures, à la Maison du
Tourisme et aux Jardins du Casino*

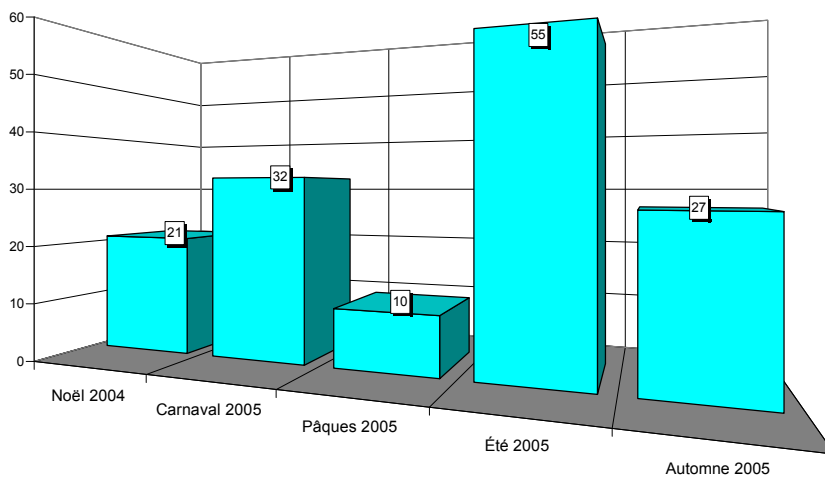


Situation en province de Liège



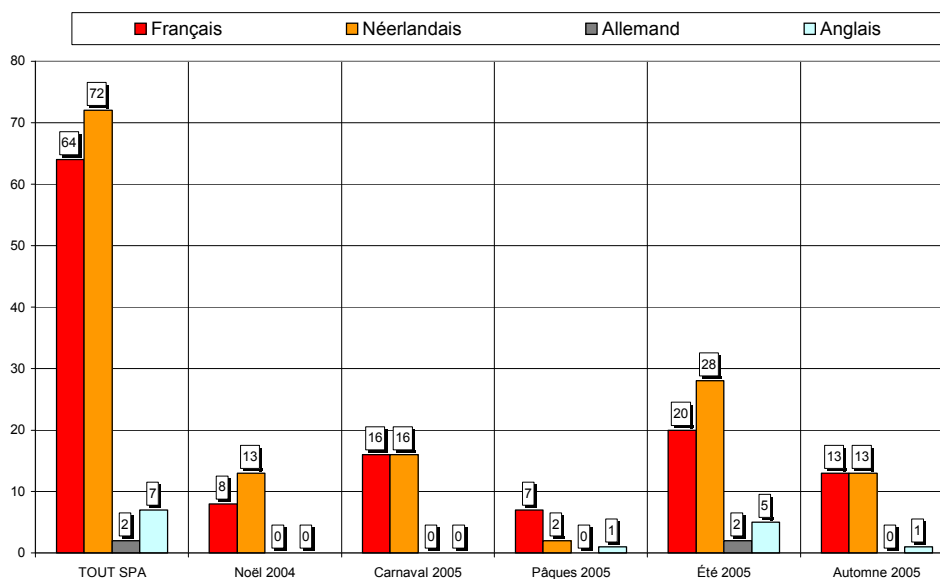
SPA

Nombre de questionnaires, saison par saison



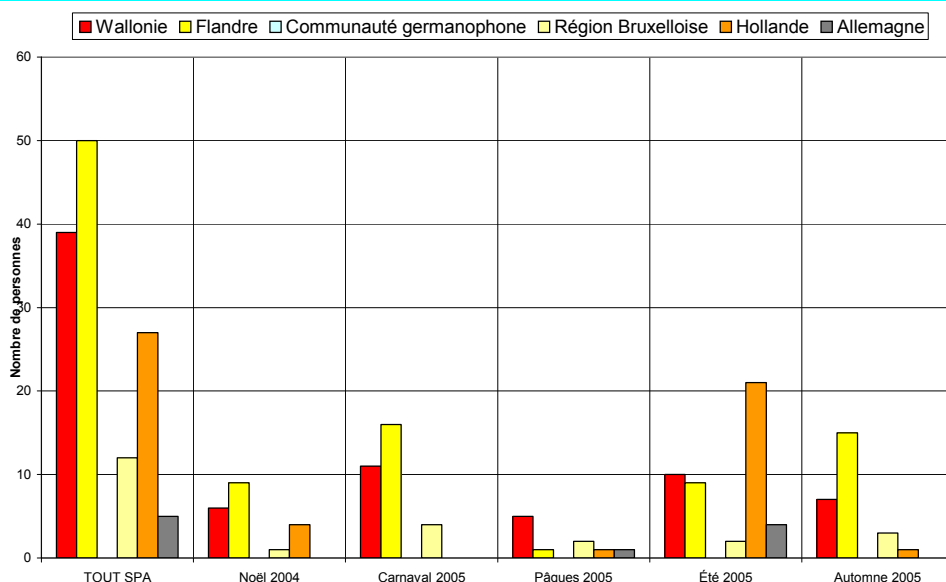
Au total, 145 questionnaires ont été recueillis en 5 vagues d'enquêtes (6 jours d'entretiens). Cet échantillon est globalement représentatif.

Langue des questionnaires



50% des questionnaires sont complétés en néerlandais, 44% en français, 5% en anglais et 1% en allemand.

Région d'origine des personnes interrogées

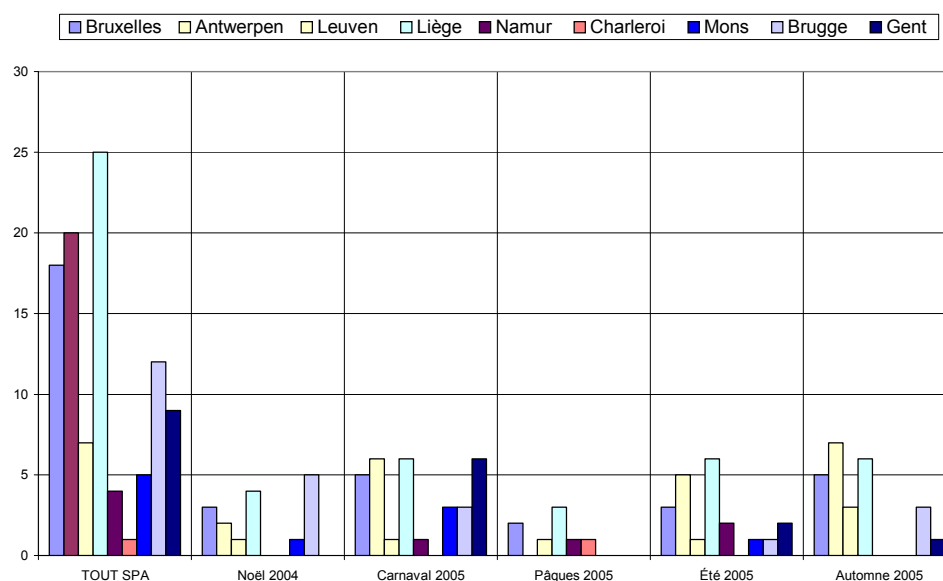


36% des personnes interrogées sont domiciliées en Flandre, 27% en Wallonie et 19% en Hollande.

Région d'origine pour les visiteurs provenant de Belgique

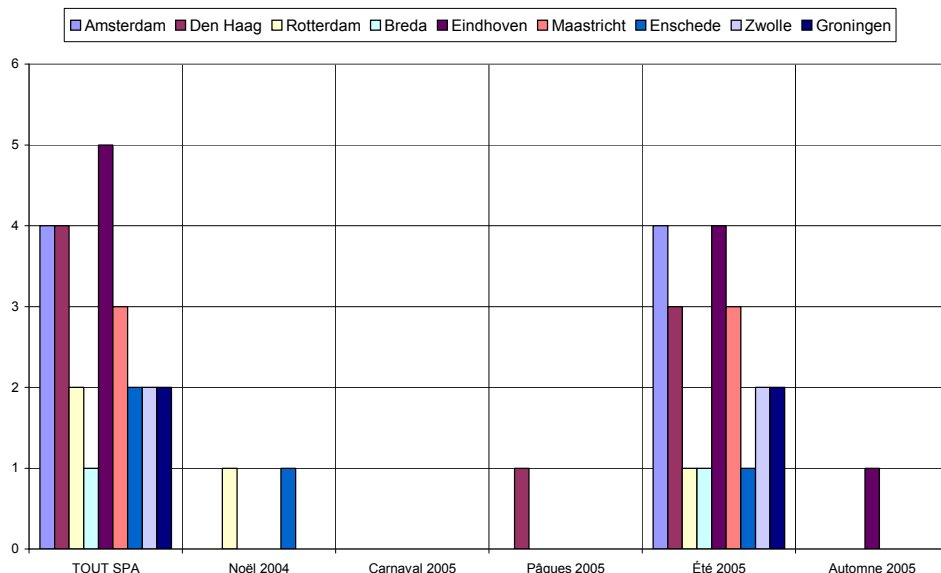
Dans les graphiques et les commentaires qui suivent, les « régions » sont définies par le premier chiffre du code postal :

- ✓ la « région de Bruxelles » comprend les communes dont le numéro commence par le chiffre 1,
- ✓ la « région d'Anvers » comprend les communes dont le numéro commence par 2,
- ✓ la « région de Louvain », les communes dont le numéro commence par 3 et comprend donc le Limbourg,
- ✓ la « région de Liège », les communes dont le numéro commence par 4, y compris donc les Cantons de l'Est,
- ✓ la « région de Namur », les communes dont le numéro commence par 5,
- ✓ la « région de Charleroi », les communes dont le numéro commence par 6, donc également des communes du Luxembourg,
- ✓ la « région de Mons », les communes dont le numéro commence par 7,
- ✓ la « région de Bruges », les communes dont le numéro commence par 8,
- ✓ la « région de Gand », les communes dont le numéro commence par 9.



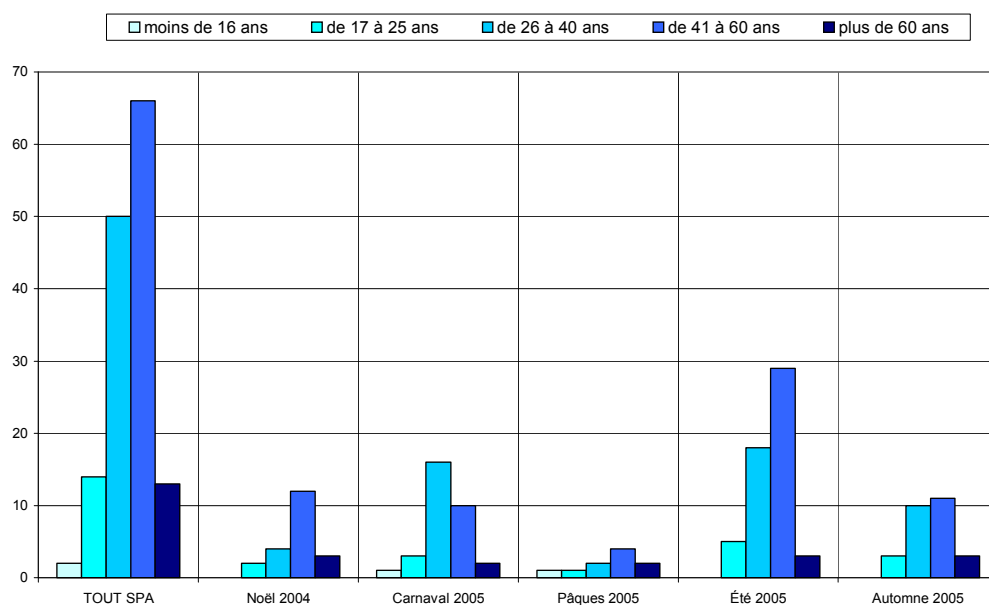
Les visiteurs belges proviennent essentiellement des régions liégeoise (25%), anversoise (20%) et bruxelloise (18%).

Région d'origine pour les visiteurs provenant de Hollande

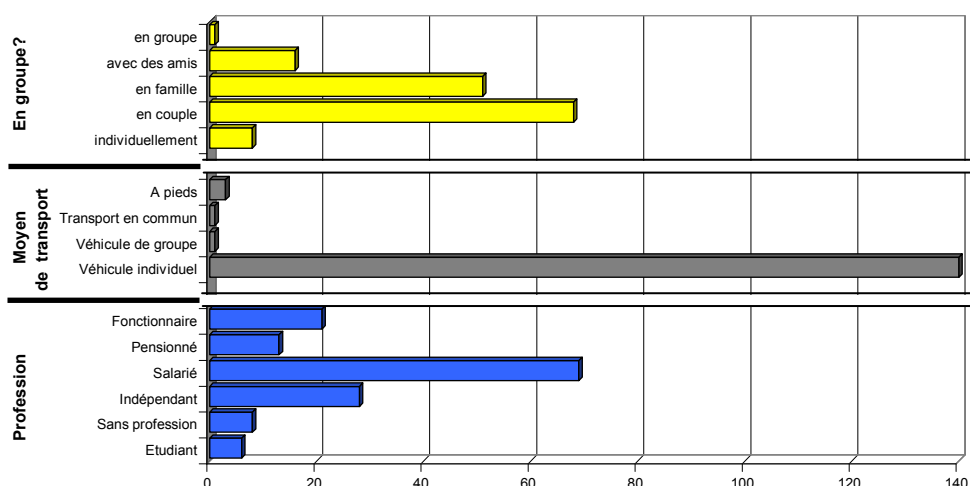


Critère peu représentatif, donné à titre purement indicatif.

Caractéristiques des visiteurs interrogés



Les tranches d'âge des 41-60 ans et des 26-40 ans prédominent.

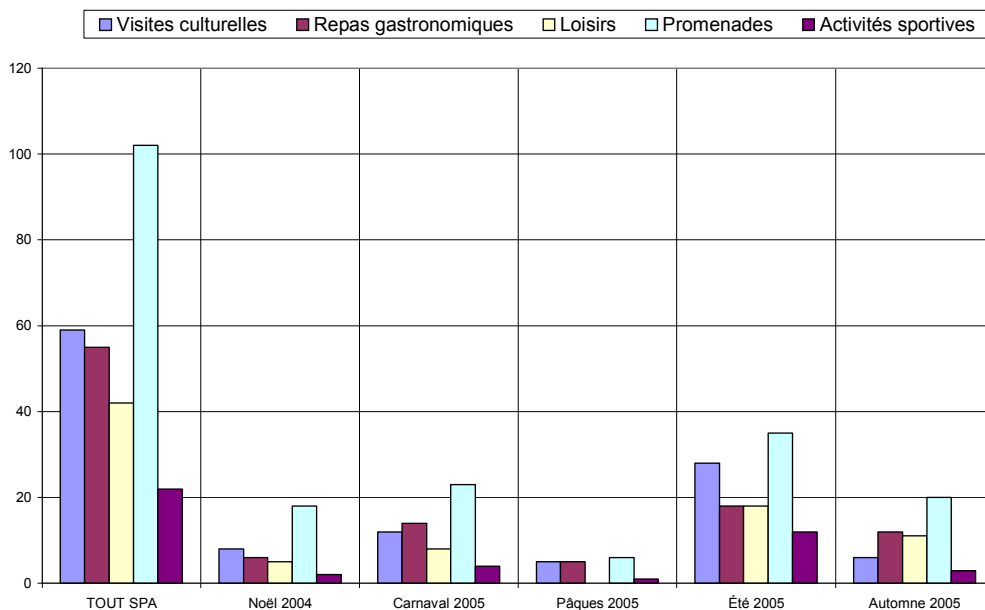


✓ 83% des personnes interrogées viennent en couple ou en famille.

✓ Le véhicule individuel est le moyen de transport le plus fréquent (97%).

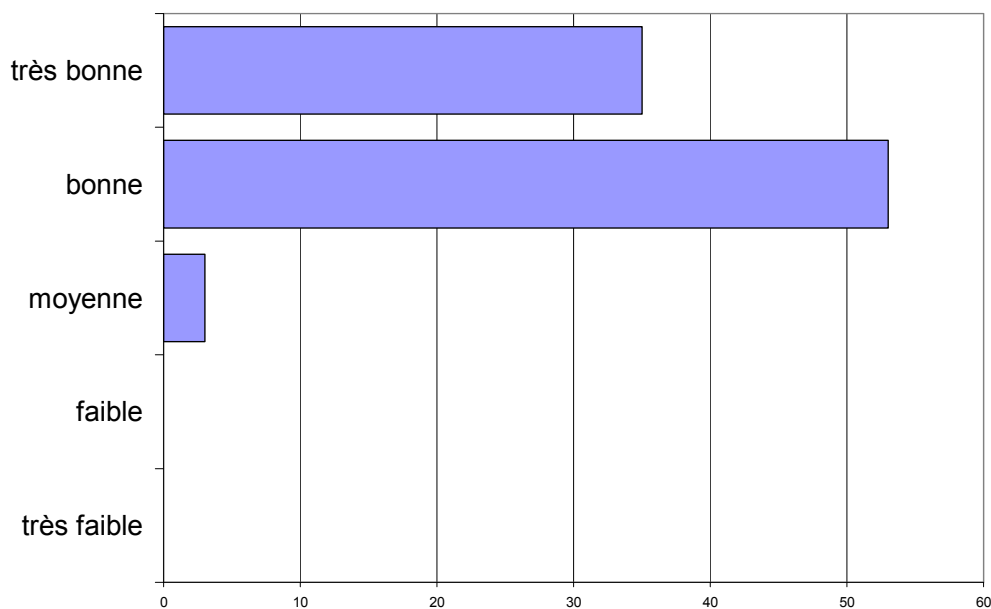
✓ Les salariés sont les plus nombreux (48%), les indépendants représentent 20% des visiteurs.

Activités touristiques pratiquées



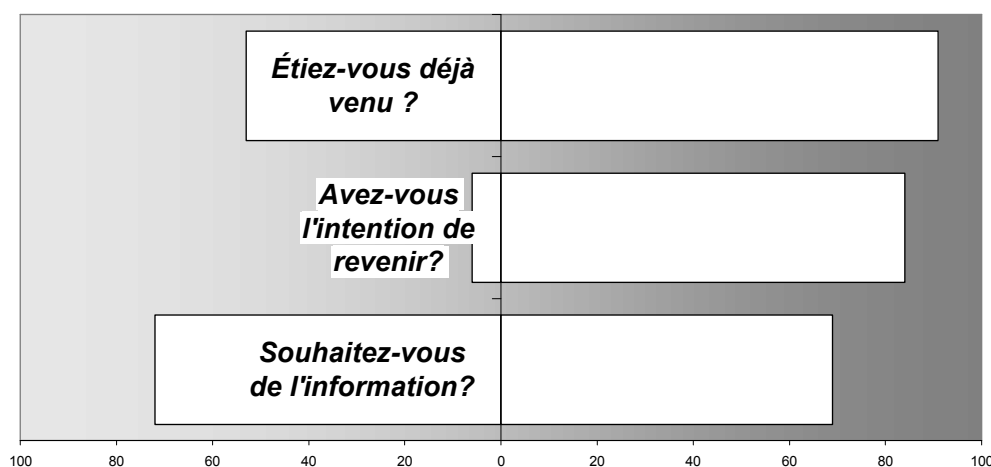
Les promenades sont les activités les plus fréquemment citées, mais les autres activités jouent toutes un rôle non négligeable.

Appréciation de l'endroit touristique



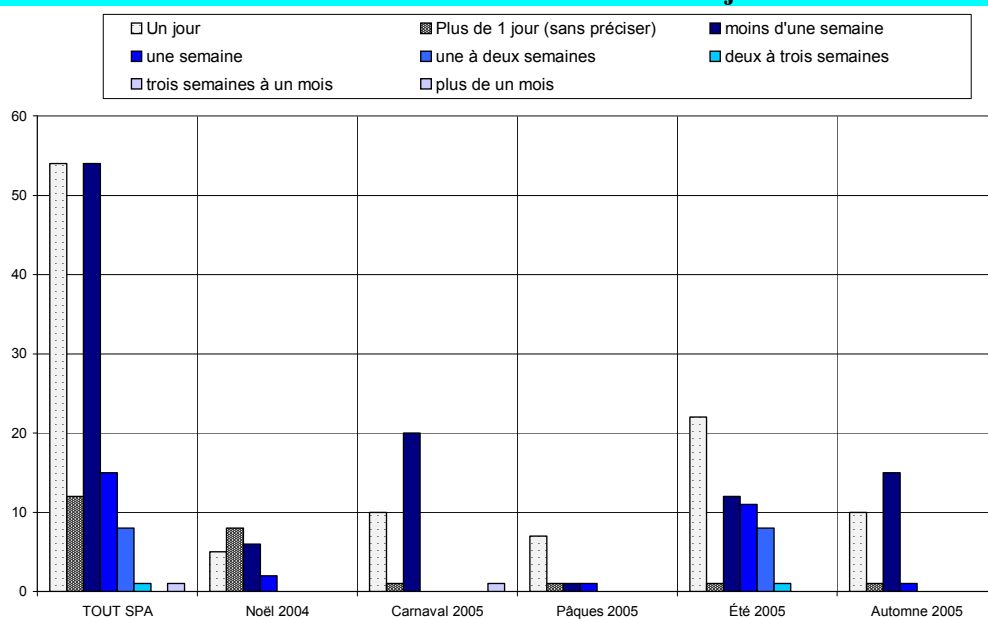
L'appréciation des visiteurs est bonne à très bonne.

Fréquentation



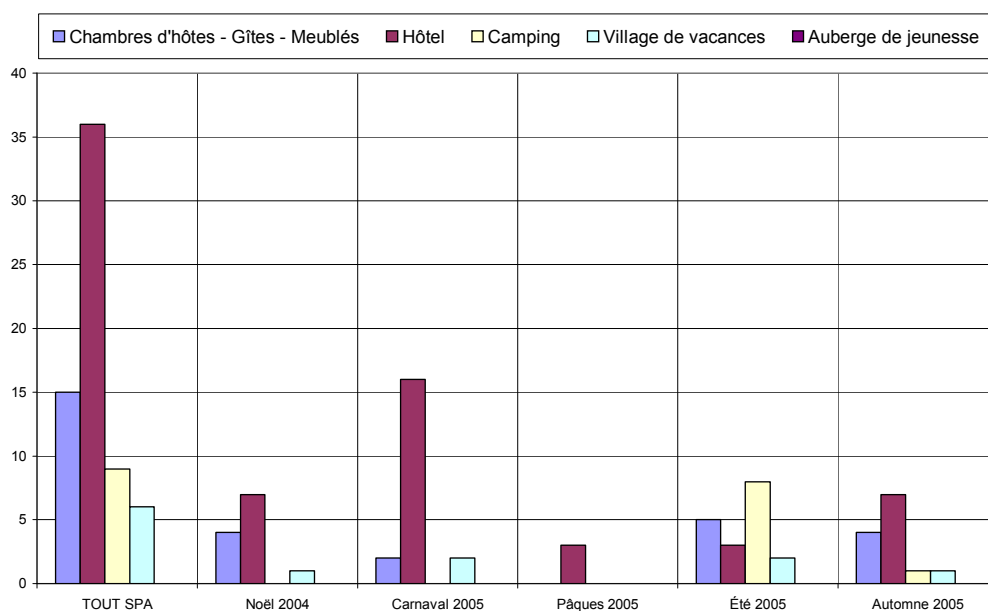
- ✓ 63% des personnes interrogées sont déjà venues dans la région.
- ✓ 93% ont l'intention d'y revenir.
- ✓ 49% souhaitent être informées des activités futures.

Durée du séjour

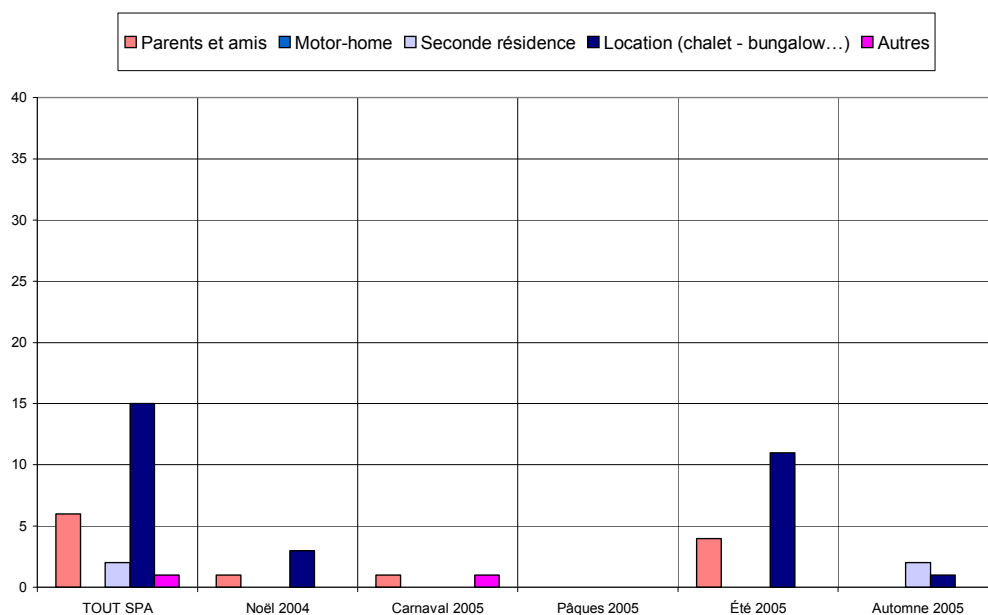


Le tourisme résidentiel prédomine (63%).

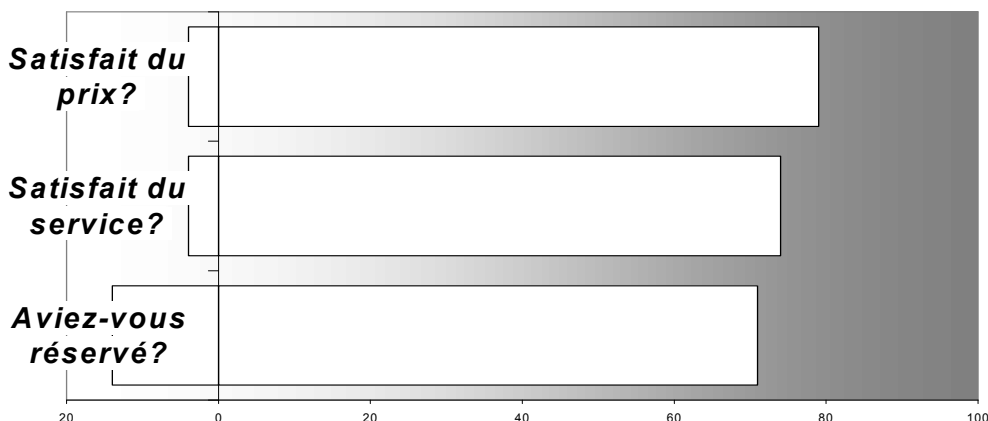
Hébergement



Les types d'hébergement les plus fréquentés sont les hôtels (40%), suivis par les locations (17%) et chambres d'hôtes & gîtes (17%).

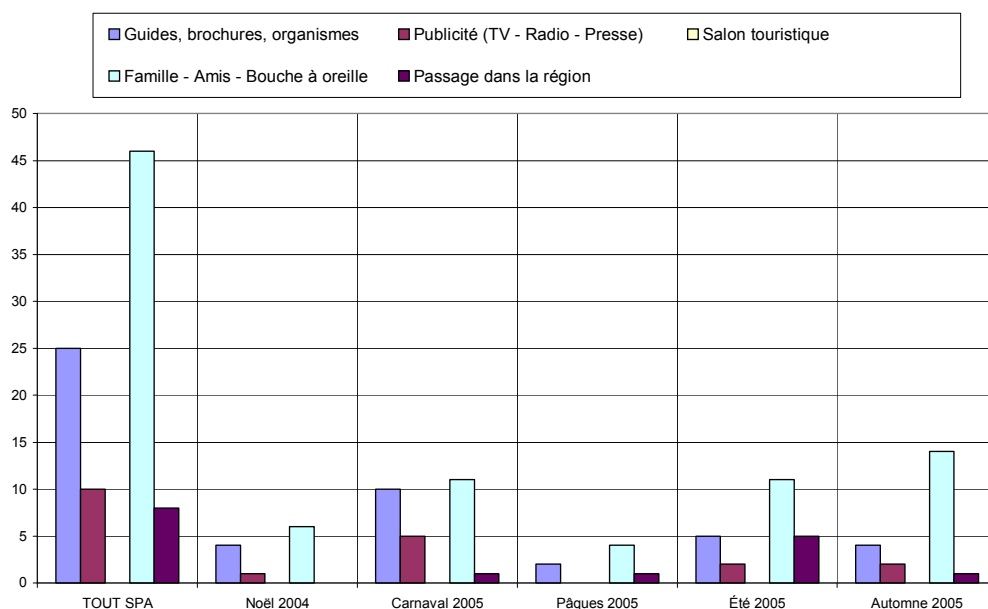


Satisfaction en matière d'hébergement

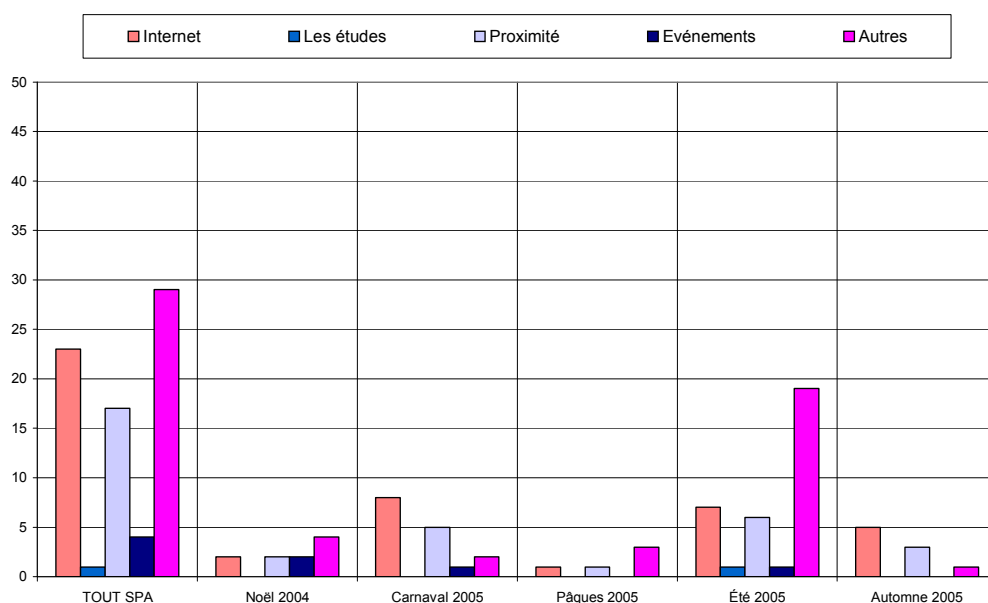


Le taux de satisfaction concernant l'hébergement est très élevé tant pour les prix que pour les services offerts. Remarque : il y a 84% de réservations.

Sources d'information et de documentation



Les principales sources d'information sont le bouche à oreille (28%), les guides & brochures (15%) et l'Internet (14%).



ANALYSE VERTICALE – DIFFERENCES SIGNIFICATIVES

| CRITERES | Année 2004 comparée à Année 2003 | Année 2005 comparée à Année 2004 |
|---|---|--|
| Nombre de questionnaire | | Moins de questionnaires |
| Langue des questionnaires | Plus de questionnaires remplis en néerlandais | Moins de questionnaires complétés en français, plus en néerlandais |
| Région d'origine des personnes interrogées | Moins de wallons, plus de flamands et de hollandais | Moins de wallons, plus de flamands |
| Région d'origine pour les visiteurs provenant de Belgique | Les liégeois ne sont plus majoritaires | Moins de liégeois, plus d'anversoïis et de bruxellois |
| Région d'origine pour les visiteurs provenant de Hollande | | Ce critère n'est plus représentatif |
| Caractéristiques des visiteurs interrogés | Moins d'étudiants, plus d'indépendants | |
| Activités touristiques pratiquées | | |
| Appréciation de l'endroit touristique | | |
| Fréquentation | Plus de demandes d'informations | Hausse des demandes d'informations |
| Durée du séjour | Tourisme d'un jour prédomine | Tourisme résidentiel en hausse |
| Hébergement | | Hausse des locations, baisse des campings |
| Satisfaction en matière d'hébergement | | |
| Sources d'information et de documentation | Guides & brochures en hausse, ainsi que l'Internet | |

ANALYSE VERTICALE - QUESTIONS OUVERTES

| | 2003 | 2004 | 2005 |
|------------------------|---------------------|----------------------|----------------------|
| Points positifs | Nature: 57 x | Nature : 96 x | Nature : 39 x |
| | Propreté : 8 x | | |
| | Activités : 7 x | | |
| | Ville : 13 x | Ville : 27 x | |
| | Accueil : 17 x | Accueil : 14 x | Accueil : 14 x |
| | | Gastronomie : 8 x | |
| Points négatifs | Accessibilité : 7 x | Accessibilité : 23 x | Accessibilité : 11 x |
| | Propreté : 10 x | | |
| | | Parking : 8 x | Parking : 9 x |

253 Questionnaires

224 Questionnaires

145 Questionnaires

| TOUT SPA | | SPA | | Noël 2004 | | Carnaval 2005 | | Pâques 2005 | | Été 2005 | | Automne 2005 | |
|----------------------------------|--------------------|--------------|--------------------------------|--------------|--------------------------------|---------------|--------------------------------|--------------|--------------------------------|--------------|--------------------------------|--------------|--------|
| Date : | | du | 27-déc | du | 27-déc | du | 12-févr | du | 27-mars | du | 30-juil | du | 29-oct |
| | | au | 29-oct | au | 27-déc | au | 12-févr | au | 27-mars | au | 20-août | au | 29-oct |
| Langue du formulaire | | | | | | | | | | | | | |
| Français | 64 | 44,1% | 8 | 38,1% | 16 | 50,0% | 7 | 70,0% | 20 | 36,4% | 13 | 48,1% | |
| Néerlandais | 72 | 49,7% | 13 | 61,9% | 16 | 50,0% | 2 | 20,0% | 28 | 50,9% | 13 | 48,1% | |
| Allemand | 2 | 1,4% | 0 | 0,0% | 0 | 0,0% | 0 | 0,0% | 2 | 3,6% | 0 | 0,0% | |
| Anglais | 7 | 4,8% | 0 | 0,0% | 0 | 0,0% | 1 | 10,0% | 5 | 9,1% | 1 | 3,7% | |
| Nombres | Entretien s | Jours | Entretien s | Jours | Entretien s | Jours | Entretien s | Jours | Entretien s | Jours | Entretien s | Jours | |
| | 145 | 6 | 21 | 1 | 32 | 1 | 10 | 1 | 55 | 2 | 27 | 1 | |
| | | | [21 Q. par jour sur 1 site(s)] | | [32 Q. par jour sur 1 site(s)] | | [10 Q. par jour sur 1 site(s)] | | [28 Q. par jour sur 1 site(s)] | | [27 Q. par jour sur 1 site(s)] | | |
| Domicile | | | | | | | | | | | | | |
| Wallonie | 39 | 26,9% | 6 | 28,6% | 11 | 34,4% | 5 | 50,0% | 10 | 18,2% | 7 | 25,9% | |
| Flandre | 50 | 34,5% | 9 | 42,9% | 16 | 50,0% | 1 | 10,0% | 9 | 16,4% | 15 | 55,6% | |
| Communauté germanophone | 0 | 0,0% | 0 | 0,0% | 0 | 0,0% | 0 | 0,0% | 0 | 0,0% | 0 | 0,0% | |
| Région Bruxelloise | 12 | 8,3% | 1 | 4,8% | 4 | 12,5% | 2 | 20,0% | 2 | 3,6% | 3 | 11,1% | |
| Hollande | 27 | 18,6% | 4 | 19,0% | 0 | 0,0% | 1 | 10,0% | 21 | 38,2% | 1 | 3,7% | |
| France | 7 | 4,8% | 0 | 0,0% | 1 | 3,1% | 0 | 0,0% | 5 | 9,1% | 1 | 3,7% | |
| Allemagne | 5 | 3,4% | 0 | 0,0% | 0 | 0,0% | 1 | 10,0% | 4 | 7,3% | 0 | 0,0% | |
| Luxembourg | 0 | 0,0% | 0 | 0,0% | 0 | 0,0% | 0 | 0,0% | 0 | 0,0% | 0 | 0,0% | |
| Angleterre | 2 | 1,4% | 0 | 0,0% | 0 | 0,0% | 0 | 0,0% | 2 | 3,6% | 0 | 0,0% | |
| Autre | 3 | 2,1% | 1 | 4,8% | 0 | 0,0% | 0 | 0,0% | 2 | 3,6% | 0 | 0,0% | |
| Zone postale belge | | | | | | | | | | | | | |
| Bruxelles | 18 | 17,8% | 3 | 18,8% | 5 | 16,1% | 2 | 25,0% | 3 | 14,3% | 5 | 20,0% | |
| Antwerpen | 20 | 19,8% | 2 | 12,5% | 6 | 19,4% | 0 | 0,0% | 5 | 23,8% | 7 | 28,0% | |
| Leuven | 7 | 6,9% | 1 | 6,3% | 1 | 3,2% | 1 | 12,5% | 1 | 4,8% | 3 | 12,0% | |
| Liège | 25 | 24,8% | 4 | 25,0% | 6 | 19,4% | 3 | 37,5% | 6 | 28,6% | 6 | 24,0% | |
| Namur | 4 | 4,0% | 0 | 0,0% | 1 | 3,2% | 1 | 12,5% | 2 | 9,5% | 0 | 0,0% | |
| Charleroi | 1 | 1,0% | 0 | 0,0% | 0 | 0,0% | 1 | 12,5% | 0 | 0,0% | 0 | 0,0% | |
| Mons | 5 | 5,0% | 1 | 6,3% | 3 | 9,7% | 0 | 0,0% | 1 | 4,8% | 0 | 0,0% | |
| Brugge | 12 | 11,9% | 5 | 31,3% | 3 | 9,7% | 0 | 0,0% | 1 | 4,8% | 3 | 12,0% | |
| Gent | 9 | 8,9% | 0 | 0,0% | 6 | 19,4% | 0 | 0,0% | 2 | 9,5% | 1 | 4,0% | |
| Zone postale néerlandaise | | | | | | | | | | | | | |
| Amsterdam | 4 | 16,0% | 0 | 0,0% | 0 | - | 0 | 0,0% | 4 | 19,0% | 0 | 0,0% | |
| Den Haag | 4 | 16,0% | 0 | 0,0% | 0 | - | 1 | 100,0% | 3 | 14,3% | 0 | 0,0% | |
| Rotterdam | 2 | 8,0% | 1 | 50,0% | 0 | - | 0 | 0,0% | 1 | 4,8% | 0 | 0,0% | |
| Breda | 1 | 4,0% | 0 | 0,0% | 0 | - | 0 | 0,0% | 1 | 4,8% | 0 | 0,0% | |
| Eindhoven | 5 | 20,0% | 0 | 0,0% | 0 | - | 0 | 0,0% | 4 | 19,0% | 1 | 100,0% | |
| Maastricht | 3 | 12,0% | 0 | 0,0% | 0 | - | 0 | 0,0% | 3 | 14,3% | 0 | 0,0% | |
| Enschede | 2 | 8,0% | 1 | 50,0% | 0 | - | 0 | 0,0% | 1 | 4,8% | 0 | 0,0% | |
| Zwolle | 2 | 8,0% | 0 | 0,0% | 0 | - | 0 | 0,0% | 2 | 9,5% | 0 | 0,0% | |
| Groningen | 2 | 8,0% | 0 | 0,0% | 0 | - | 0 | 0,0% | 2 | 9,5% | 0 | 0,0% | |
| Zone postale allemande | | | | | | | | | | | | | |
| Dresde | 0 | 0,0% | 0 | - | 0 | - | 0 | - | 0 | - | 0 | - | |
| Berlin | 0 | 0,0% | 0 | - | 0 | - | 0 | - | 0 | - | 0 | - | |
| Hambourg | 0 | 0,0% | 0 | - | 0 | - | 0 | - | 0 | - | 0 | - | |
| Hanovre | 0 | 0,0% | 0 | - | 0 | - | 0 | - | 0 | - | 0 | - | |
| Düsseldorf | 1 | 20,0% | 0 | - | 0 | - | 0 | - | 1 | - | 0 | - | |
| Cologne | 3 | 60,0% | 0 | - | 0 | - | 1 | - | 2 | - | 0 | - | |
| Francofort | 1 | 20,0% | 0 | - | 0 | - | 0 | - | 1 | - | 0 | - | |
| Stuttgart | 0 | 0,0% | 0 | - | 0 | - | 0 | - | 0 | - | 0 | - | |
| Munich | 0 | 0,0% | 0 | - | 0 | - | 0 | - | 0 | - | 0 | - | |
| Nuremberg | 0 | 0,0% | 0 | - | 0 | - | 0 | - | 0 | - | 0 | - | |
| Age | | | | | | | | | | | | | |
| moins de 16 ans | 2 | 1,4% | 0 | 0,0% | 1 | 3,1% | 1 | 10,0% | 0 | 0,0% | 0 | 0,0% | |
| de 17 à 25 ans | 14 | 9,7% | 2 | 9,5% | 3 | 9,4% | 1 | 10,0% | 5 | 9,1% | 3 | 11,1% | |
| de 26 à 40 ans | 50 | 34,5% | 4 | 19,0% | 16 | 50,0% | 2 | 20,0% | 18 | 32,7% | 10 | 37,0% | |
| de 41 à 60 ans | 66 | 45,5% | 12 | 57,1% | 10 | 31,3% | 4 | 40,0% | 29 | 52,7% | 11 | 40,7% | |
| plus de 60 ans | 13 | 9,0% | 3 | 14,3% | 2 | 6,3% | 2 | 20,0% | 3 | 5,5% | 3 | 11,1% | |
| Profession | | | | | | | | | | | | | |
| Etudiant | 6 | 4,1% | 0 | 0,0% | 1 | 3,1% | 1 | 10,0% | 2 | 3,6% | 2 | 7,4% | |
| Sans profession | 8 | 5,5% | 0 | 0,0% | 1 | 3,1% | 0 | 0,0% | 4 | 7,3% | 3 | 11,1% | |
| Indépendant | 28 | 19,3% | 7 | 33,3% | 8 | 25,0% | 2 | 20,0% | 9 | 16,4% | 2 | 7,4% | |
| Salaré | 69 | 47,6% | 8 | 38,1% | 18 | 56,3% | 3 | 30,0% | 28 | 50,9% | 12 | 44,4% | |
| Pensionné | 13 | 9,0% | 3 | 14,3% | 2 | 6,3% | 3 | 30,0% | 3 | 5,5% | 2 | 7,4% | |
| Fonctionnaire | 21 | 14,5% | 3 | 14,3% | 2 | 6,3% | 1 | 10,0% | 9 | 16,4% | 6 | 22,2% | |
| Moyen de transport | | | | | | | | | | | | | |
| Véhicule individuel | 140 | 96,6% | 21 | 100,0% | 29 | 90,6% | 10 | 100,0% | 55 | 100,0% | 25 | 92,6% | |
| Véhicule de groupe | 1 | 0,7% | 0 | 0,0% | 0 | 0,0% | 0 | 0,0% | 0 | 0,0% | 1 | 3,7% | |
| Transport en commun | 1 | 0,7% | 0 | 0,0% | 1 | 3,1% | 0 | 0,0% | 0 | 0,0% | 0 | 0,0% | |
| A pied | 3 | 2,1% | 0 | 0,0% | 2 | 6,3% | 0 | 0,0% | 0 | 0,0% | 1 | 3,7% | |
| Groupe | | | | | | | | | | | | | |
| individuellement | 8 | 5,6% | 1 | 4,8% | 2 | 6,3% | 2 | 20,0% | 1 | 1,9% | 2 | 7,4% | |
| en couple | 68 | 47,2% | 10 | 47,6% | 16 | 50,0% | 4 | 40,0% | 26 | 48,1% | 12 | 44,4% | |
| en famille | 51 | 35,4% | 10 | 47,6% | 7 | 21,9% | 3 | 30,0% | 21 | 38,9% | 10 | 37,0% | |
| avec des amis | 16 | 11,1% | 0 | 0,0% | 6 | 18,8% | 1 | 10,0% | 6 | 11,1% | 3 | 11,1% | |
| en groupe | 1 | 0,7% | 0 | 0,0% | 1 | 3,1% | 0 | 0,0% | 0 | 0,0% | 0 | 0,0% | |
| Raison de la visite | | | | | | | | | | | | | |
| professionnelle | 2 | 1,4% | 0 | 0,0% | 0 | 0,0% | 0 | 0,0% | 2 | 3,8% | 0 | 0,0% | |
| touristique | 132 | 95,7% | 18 | 94,7% | 29 | 96,7% | 10 | 100,0% | 48 | 92,3% | 27 | 100,0% | |
| shopping | 4 | 2,9% | 1 | 5,3% | 1 | 3,3% | 0 | 0,0% | 2 | 3,8% | 0 | 0,0% | |
| Ère visite ? | | | | | | | | | | | | | |
| Oui | 53 | 36,8% | 4 | 20,0% | 9 | 28,1% | 3 | 30,0% | 28 | 50,9% | 9 | 33,3% | |
| Non | 91 | 63,2% | 16 | 80,0% | 23 | 71,9% | 7 | 70,0% | 27 | 49,1% | 18 | 66,7% | |
| Activités pratiquées | | | | | | | | | | | | | |
| Visites culturelles | 59 | 21,1% | 8 | 20,5% | 12 | 19,7% | 5 | 29,4% | 28 | 25,2% | 6 | 11,5% | |
| Repas gastronomiques | 55 | 19,6% | 6 | 15,4% | 14 | 23,0% | 5 | 29,4% | 18 | 16,2% | 12 | 23,1% | |
| Loisirs | 42 | 15,0% | 5 | 12,8% | 8 | 13,1% | 0 | 0,0% | 18 | 16,2% | 11 | 21,2% | |
| Promenades | 102 | 36,4% | 18 | 46,2% | 23 | 37,7% | 6 | 35,3% | 35 | 31,5% | 20 | 38,5% | |
| Activités sportives | 22 | 7,9% | 2 | 5,1% | 4 | 6,6% | 1 | 5,9% | 12 | 10,8% | 3 | 5,8% | |

| | | | | | | | | | | | | |
|------------------------------------|----|-------|----|--------|----|--------|---|--------|----|-------|----|--------|
| Durée du séjour | | | | | | | | | | | | |
| Un jour | 54 | 37,2% | 5 | 23,8% | 10 | 31,3% | 7 | 70,0% | 22 | 40,0% | 10 | 37,0% |
| Plus de 1 jour (sans préciser) | 12 | 8,3% | 8 | 38,1% | 1 | 3,1% | 1 | 10,0% | 1 | 1,8% | 1 | 3,7% |
| moins d'une semaine | 54 | 37,2% | 6 | 28,6% | 20 | 62,5% | 1 | 10,0% | 12 | 21,8% | 15 | 55,6% |
| une semaine | 15 | 10,3% | 2 | 9,5% | 0 | 0,0% | 1 | 10,0% | 11 | 20,0% | 1 | 3,7% |
| une à deux semaines | 8 | 5,5% | 0 | 0,0% | 0 | 0,0% | 0 | 0,0% | 8 | 14,5% | 0 | 0,0% |
| deux à trois semaines | 1 | 0,7% | 0 | 0,0% | 0 | 0,0% | 0 | 0,0% | 1 | 1,8% | 0 | 0,0% |
| trois semaines à un mois | 0 | 0,0% | 0 | 0,0% | 0 | 0,0% | 0 | 0,0% | 0 | 0,0% | 0 | 0,0% |
| plus de un mois | 1 | 0,7% | 0 | 0,0% | 1 | 3,1% | 0 | 0,0% | 0 | 0,0% | 0 | 0,0% |
| Distance | | | | | | | | | | | | |
| moins de 10 km | 51 | 56,7% | 11 | 68,8% | 8 | 38,1% | 1 | 33,3% | 16 | 48,5% | 15 | 88,2% |
| de 10 à 50 km | 31 | 34,4% | 3 | 18,8% | 9 | 42,9% | 2 | 66,7% | 17 | 51,5% | 0 | 0,0% |
| plus de 50 km | 8 | 8,9% | 2 | 12,5% | 4 | 19,0% | 0 | 0,0% | 0 | 0,0% | 2 | 11,8% |
| Hébergement | | | | | | | | | | | | |
| Chambres d'hôtes - Gîtes - Meublés | 15 | 16,7% | 4 | 25,0% | 2 | 9,1% | 0 | 0,0% | 5 | 15,2% | 4 | 25,0% |
| Hôtel | 36 | 40,0% | 7 | 43,8% | 16 | 72,7% | 3 | 100,0% | 3 | 9,1% | 7 | 43,8% |
| Camping | 9 | 10,0% | 0 | 0,0% | 0 | 0,0% | 0 | 0,0% | 8 | 24,2% | 1 | 6,3% |
| Village de vacances | 6 | 6,7% | 1 | 6,3% | 2 | 9,1% | 0 | 0,0% | 2 | 6,1% | 1 | 6,3% |
| Auberge de jeunesse | 0 | 0,0% | 0 | 0,0% | 0 | 0,0% | 0 | 0,0% | 0 | 0,0% | 0 | 0,0% |
| Parents et amis | 6 | 6,7% | 1 | 6,3% | 1 | 4,5% | 0 | 0,0% | 4 | 12,1% | 0 | 0,0% |
| Motor-home | 0 | 0,0% | 0 | 0,0% | 0 | 0,0% | 0 | 0,0% | 0 | 0,0% | 0 | 0,0% |
| Seconde résidence | 2 | 2,2% | 0 | 0,0% | 0 | 0,0% | 0 | 0,0% | 0 | 0,0% | 2 | 12,5% |
| Location (chalet - bungalow...) | 15 | 16,7% | 3 | 18,8% | 0 | 0,0% | 0 | 0,0% | 11 | 33,3% | 1 | 6,3% |
| Autres | 1 | 1,1% | 0 | 0,0% | 1 | 4,5% | 0 | 0,0% | 0 | 0,0% | 0 | 0,0% |
| Services OK ? | | | | | | | | | | | | |
| Oui | 74 | 94,9% | 11 | 100,0% | 20 | 100,0% | 1 | 33,3% | 26 | 96,3% | 16 | 94,1% |
| Non | 4 | 5,1% | 0 | 0,0% | 0 | 0,0% | 2 | 66,7% | 1 | 3,7% | 1 | 5,9% |
| Prix OK ? | | | | | | | | | | | | |
| Oui | 79 | 95,2% | 15 | 100,0% | 18 | 85,7% | 3 | 100,0% | 26 | 96,3% | 17 | 100,0% |
| Non | 4 | 4,8% | 0 | 0,0% | 3 | 14,3% | 0 | 0,0% | 1 | 3,7% | 0 | 0,0% |
| Réservation | | | | | | | | | | | | |
| Oui | 71 | 83,5% | 14 | 87,5% | 19 | 86,4% | 3 | 100,0% | 21 | 77,8% | 14 | 82,4% |
| Non | 14 | 16,5% | 2 | 12,5% | 3 | 13,6% | 0 | 0,0% | 6 | 22,2% | 3 | 17,6% |
| Déjà visité le site ? | | | | | | | | | | | | |
| Oui | 15 | 68,2% | 3 | 75,0% | 5 | 71,4% | 1 | 100,0% | 3 | 60,0% | 3 | 60,0% |
| Non | 7 | 31,8% | 1 | 25,0% | 2 | 28,6% | 0 | 0,0% | 2 | 40,0% | 2 | 40,0% |
| Source d'info | | | | | | | | | | | | |
| Guides, brochures, organismes | 25 | 15,3% | 4 | 19,0% | 10 | 23,3% | 2 | 16,7% | 5 | 8,8% | 4 | 13,3% |
| Publicité (TV - Radio - Presse) | 10 | 6,1% | 1 | 4,8% | 5 | 11,6% | 0 | 0,0% | 2 | 3,5% | 2 | 6,7% |
| Salon touristique | 0 | 0,0% | 0 | 0,0% | 0 | 0,0% | 0 | 0,0% | 0 | 0,0% | 0 | 0,0% |
| Famille - Amis - Bouche à oreille | 46 | 28,2% | 6 | 28,6% | 11 | 25,6% | 4 | 33,3% | 11 | 19,3% | 14 | 46,7% |
| Passage dans la région | 8 | 4,9% | 0 | 0,0% | 1 | 2,3% | 1 | 8,3% | 5 | 8,8% | 1 | 3,3% |
| Internet | 23 | 14,1% | 2 | 9,5% | 8 | 18,6% | 1 | 8,3% | 7 | 12,3% | 5 | 16,7% |
| Les études | 1 | 0,6% | 0 | 0,0% | 0 | 0,0% | 0 | 0,0% | 1 | 1,8% | 0 | 0,0% |
| Proximité | 17 | 10,4% | 2 | 9,5% | 5 | 11,6% | 1 | 8,3% | 6 | 10,5% | 3 | 10,0% |
| Événements | 4 | 2,5% | 2 | 9,5% | 1 | 2,3% | 0 | 0,0% | 1 | 1,8% | 0 | 0,0% |
| Autres | 29 | 17,8% | 4 | 19,0% | 2 | 4,7% | 3 | 25,0% | 19 | 33,3% | 1 | 3,3% |
| Appréciation | | | | | | | | | | | | |
| très faible | 0 | 0,0% | 0 | 0,0% | 0 | 0,0% | 0 | 0,0% | 0 | 0,0% | 0 | 0,0% |
| faible | 0 | 0,0% | 0 | 0,0% | 0 | 0,0% | 0 | 0,0% | 0 | 0,0% | 0 | 0,0% |
| moyenne | 3 | 3,3% | 0 | 0,0% | 0 | 0,0% | 0 | 0,0% | 2 | 4,3% | 1 | 6,7% |
| bonne | 53 | 58,2% | 6 | 66,7% | 10 | 71,4% | 4 | 66,7% | 26 | 55,3% | 7 | 46,7% |
| très bonne | 35 | 38,5% | 3 | 33,3% | 4 | 28,6% | 2 | 33,3% | 19 | 40,4% | 7 | 46,7% |
| Intention de revenir | | | | | | | | | | | | |
| Oui | 84 | 93,3% | 9 | 100,0% | 13 | 100,0% | 6 | 100,0% | 41 | 87,2% | 15 | 100,0% |
| Non | 6 | 6,7% | 0 | 0,0% | 0 | 0,0% | 0 | 0,0% | 6 | 12,8% | 0 | 0,0% |
| Info ? | | | | | | | | | | | | |
| Oui | 69 | 48,9% | 7 | 41,2% | 21 | 65,6% | 2 | 20,0% | 26 | 47,3% | 13 | 48,1% |

| 1 | SPA | [Site N°] 1.15 Organisme | [Site N°] 2.4.s Pt faible Site/Rég | [Site N°] 2.5.s Pt FORT Site/Rég | [Site N°] 3.1 Commentaires |
|----|--------------|---|---|---|---|
| 2 | Site N° : 40 | 40.5 Via L'Agence Holiday Line | 40.5 trop peu de places de parking | 40.5 propreté.amabilité des gens | 40.5 très belle région |
| 3 | Campagne : 4 | 40.5 Thomas Cook | 40.5 pas de brochures avec promenades | 40.5 nature,très tranquille | 40.5 plus de brochures |
| 4 | du | 40.5 Syndicat Libéral | 40.5 pas assez cosmopolite | 40.5 nature,paysage | 40.5 donner un petit cadeau lorsqu'on répond au sondage |
| 5 | 27-déc-04 | 40.5 Internet | 40.5 parkings trop peu fréquents | 40.5 nature forêt | 40.4 routes pas bonnes |
| 6 | au | 40.5 Internet | 40.5 parking,monde,on explore pas l'histoire des bâtiments,pas d'indications pour Balmoral | 40.5 le parc,la nature | 40.4 propre,plat |
| 7 | 29-oct-05 | 40.5 Directement | 40.5 manque de parking | 40.5 la beauté de ses paysages | 40.4 ici c'est très beau |
| 8 | | 40.5 Directement | 40.5 boissons trop chères | 40.5 histoire,nature, facile d'accès | 40.3 très bel hôtel |
| 9 | | 40.5 Connaissance Amis | 40.4 signalisation | 40.5 beauté du paysage | 40.3 temps meilleur,plus de soleil |
| 10 | | 40.5 Cadeau-Amis | 40.4 route mauvaise | 40.5 beau temps | 40.3 pas bcp de places de parking libres |
| 11 | | 40.5 Ardennes Etapes | 40.4 parking sur la place | 40.4 thermes | 40.3 pas assez de dégagement pour piétons |
| 12 | | 40.5 Agence De Voyage Jet Air | 40.4 nourriture | 40.4 petit train touristique,ascenseur | 40.3 non |
| 13 | | 40.4 Via Vrijuit | 40.4 mauvaises routes,signalisation | 40.4 paysages | 40.3 meilleure fluidité de la circulation |
| 14 | | 40.4 Via Une Agence De Voyage | 40.4 mauvaise route | 40.4 paysage,architecture | 40.3 ma journée s'est très bien passée,je suis très satisfait |
| 15 | | 40.4 Via Une Agence De Voyage | 40.4 maisons inhabitées,thermes fermés (ca donne une mauvaise idée de la ville) | 40.4 parking,verdure | 40.3 chouette petit orchestre |
| 16 | | 40.4 Via Un Guide Néerlandais | 40.4 les petites maisonnettes (l'architecture n'est pas belle) | 40.4 nature,environs,gens aimables | 40.3 bon temps et chouette petite brocante |
| 17 | | 40.4 Via Téléphone | 40.4 la signalisation devrait être en néerlandais | 40.4 nature,bois,infrastructures | 40.2 spa s'améliore,évolue bien |
| 18 | | 40.4 Via Le Vvv De Malmedy | 40.4 la route | 40.4 nature (tilleuls de l'avenue) | 40.2 nous venons d'arriver |
| 19 | | 40.4 Via Le Propriétaire | 40.4 connaissance des langues (pas encore suffisant même si amélioration),lenteur wallonie dans les investissements | 40.4 nature | 40.2 félicitations pour le parking gratuit |
| 20 | | 40.4 Via Internet | 40.4 aspect de la ville a baissé depuis 20 ans (progrès s'est arrêté),la Belgique reste sur ses acquis | 40.4 nature | 40.2 commentaires détaillés dans la fabrique SPA |
| 21 | | 40.4 Via Internet | 40.4 accessibilité,parking,trafic camion | 40.4 nature | 40.1 parking difficile à trouver |
| 22 | | 40.4 Via Internet | 40.4 accès dans Spa | 40.4 gens charmants | 40.1 néerlandais clair sur les sites des hôtels |
| 23 | | 40.4 Via Internet | 40.3 trop de monde | 40.4 gens accueillants,beaucoup de commerce | 40.1 manque de propreté des routes |
| 24 | | 40.4 Via Internet | 40.3 propreté, restauration des immeubles (office en réparation depuis 3 ans, cest long!) | 40.4 gastronomie,pralines,beaucoup de choses à faire sur une région | 40.1 manque d'aisance de parking,manque de magasins |
| 25 | | 40.4 Via Internet | 40.3 pas de bons restaurants | 40.4 émergence de nouvelle clientèle (Asie,europe de l'Est) | 40.1 la ville est très chouette |
| 26 | | 40.4 Via Internet | 40.3 bcp de hollandais | 40.4 climat,paysages | 40.1 brochures gratuites de promenade dans la région |
| 27 | | 40.4 Via Internet | 40.2 région chère | 40.4 cadre | 40.1 aspect général en amélioration mais à continuer |
| 28 | | 40.4 Via Internet | 40.2 pluie | 40.4 bière excellente | |
| 29 | | 40.4 Via Internet | 40.1 transport public | 40.4 bien | |
| 30 | | 40.4 Via Internet | | 40.4 belle nature,villes | |
| 31 | | 40.4 Via Internet | | 40.4 belle nature | |
| 32 | | 40.4 Via Interhome | | 40.4 belle nature | |
| 33 | | 40.4 Via Des Amis | | 40.4 belle nature | |
| 34 | | 40.3 Via Internet | | 40.4 beaux environs | |
| 35 | | 40.3 Téléphone | | 40.4 beauté nature | |
| 36 | | 40.3 Direct À L'Hôtel | | 40.4 beauté de la région | |
| 37 | | 40.2 Via Le Site Internet | | 40.4 beau,tout est bien | |
| 38 | | 40.2 Via Internet Site Weekend Desk | | 40.4 beau,pas cher,très calme | |
| 39 | | 40.2 Via Internet Aux Gîtes De Belgique | | 40.4 beau | |
| 40 | | 40.2 Via Hôtel | | 40.4 beau | |
| 41 | | 40.2 Téléphone | | 40.4 beau | |
| 42 | | 40.2 Réservé Directement À L'Hôtel | | 40.4 beau | |
| 43 | | 40.2 Reizen De Cauwer Grote Markt | | 40.4 architecture | |
| 44 | | 40.2 Privé | | 40.4 animations | |
| 45 | | 40.2 Par Téléphone À L'Hôtel | | 40.4 amabilité,tout sous la main,bien indiqué | |
| 46 | | 40.2 Par Téléphone (Direct) | | 40.4 amabilité | |
| 47 | | 40.2 Par Internet | | 40.4 accueil,bière,nature | |
| 48 | | 40.2 Landal | | 40.3 très agréable,bcp d'animation (orchestre),très beau | |

| | | | |
|----|---|--|---|
| 49 | 40.2 Landal | | 40.3 paysage.gens |
| 50 | 40.2 Hôtel Wavat | | 40.3 espaces verts et accueil |
| 51 | 40.2 Directement À L'Hôtel | | 40.3 belle région |
| 52 | 40.2 Direct Par Internet | | 40.3 beaucoup de bois |
| 53 | 40.2 De Lui-Même | | 40.3 bcp d'espaces de promenade |
| 54 | 40.2 Belsud | | 40.3 |
| 55 | 40.1 Via Flair | | 40.2 service touristique |
| 56 | 40.1 Via Amie | | 40.2 nature,espace vert,accueil |
| 57 | 40.1 Sol Cress (Mutualité) | | 40.2 nature belles promenades |
| 58 | 40.1 Particulier De La Brochure De Belsud | | 40.2 nature,art |
| 59 | 40.1 Par Internet Aux Sites Des Hôtels | | 40.2 nature |
| 60 | 40.1 Moi-Même | | 40.2 nature |
| 61 | 40.1 Maison D'Amis | | 40.2 forêt,nature,commerces,culture,parking gratuit |
| 62 | 40.1 Internet | | 40.2 bonne organisation |
| 63 | 40.1 Directement Via Internet | | 40.2 belle nature |
| 64 | 40.1 directement à l'hôtel par téléphone | | 40.2 belle nature |
| 65 | 40.1 De Sa Propre Initiative | | 40.2 beauté du paysage |
| 66 | 40.1 Bureau De Réservation Euro Relais | | 40.2 beaucoup d'activités |
| 67 | | | 40.1 nature |
| 68 | | | 40.1 nature |
| 69 | | | 40.1 nature |
| 70 | | | 40.1 gens aimables |
| 71 | | | 40.1 fagnes bonne indication et explication |