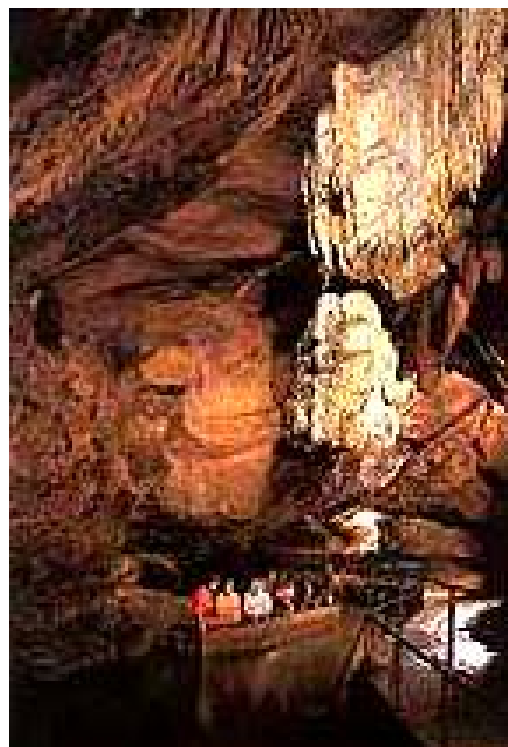


# REMOUCHAMPS



*Enquêtes réalisées à la sortie des Grottes*

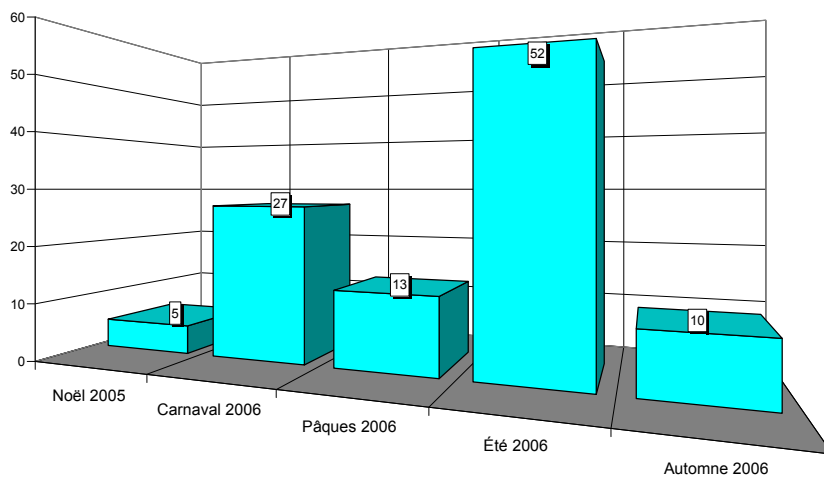


## Situation en province de Liège

REMOUCHAMPS

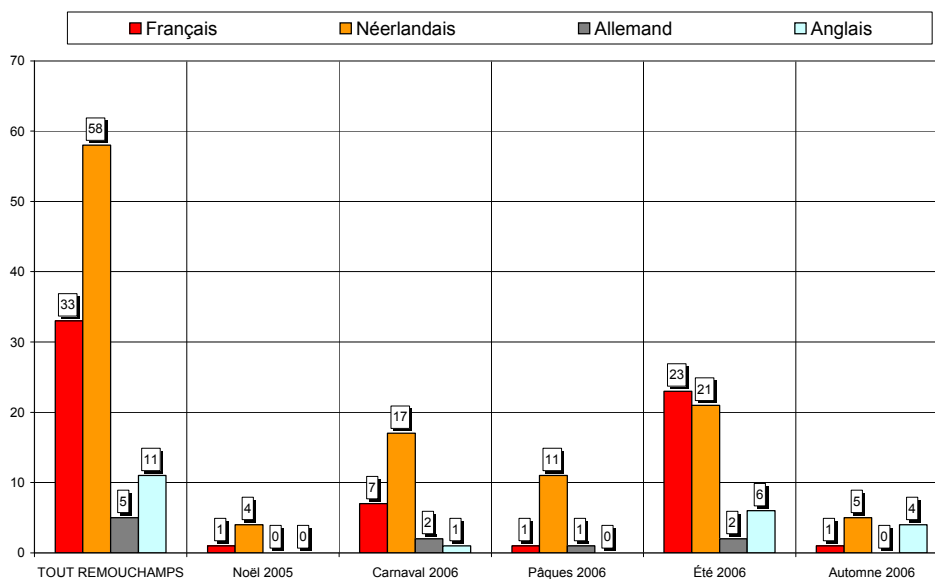


## Nombre de questionnaires, saison par saison



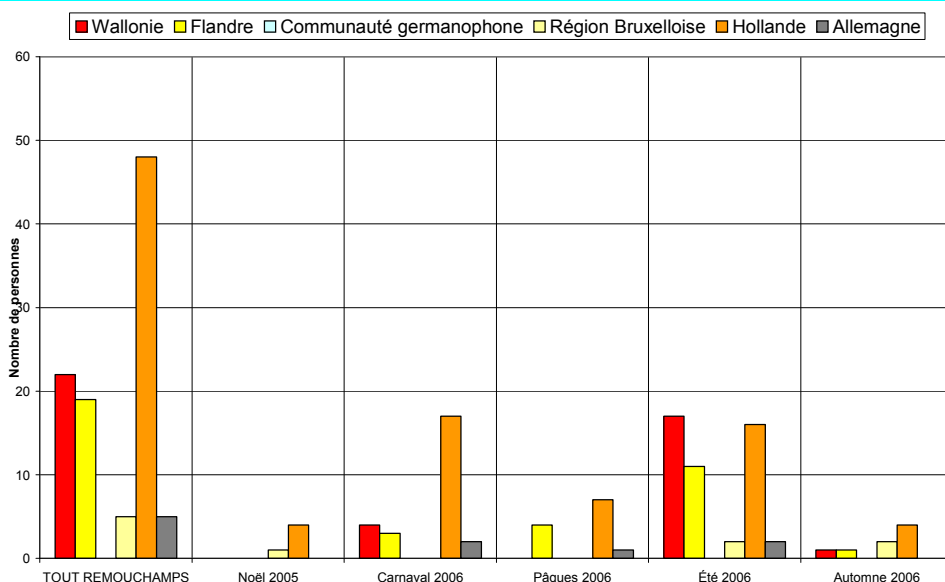
Au total, 107 questionnaires ont été recueillis en 5 vagues d'enquêtes (6 jours d'entretiens). Cet échantillon est globalement représentatif.

## Langue des questionnaires



54% des questionnaires sont complétés en néerlandais, 31% en français, 10% en anglais et 5% en allemand.

## Région d'origine des personnes interrogées



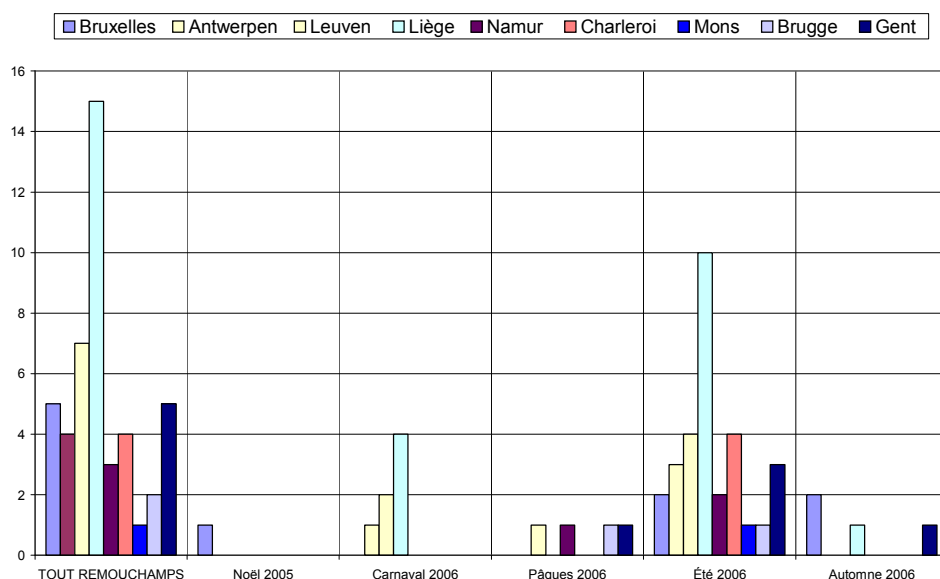
45% des personnes interrogées sont domiciliées en Hollande, 21% en Wallonie et 18% en Flandre.

## Région d'origine pour les visiteurs provenant de Belgique

Dans les graphiques et les commentaires qui suivent, les « régions » sont définies par le premier chiffre du code postal :

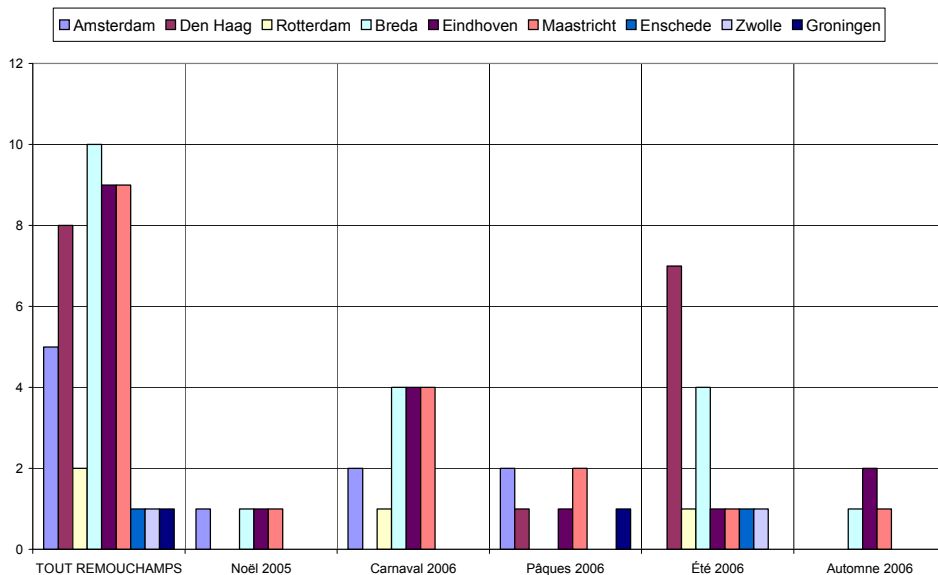
- ✓ la « région de Bruxelles » comprend les communes dont le numéro commence par le chiffre 1,
- ✓ la « région d'Anvers » comprend les communes dont le numéro commence par 2,
- ✓ la « région de Louvain », les communes dont le numéro commence par 3 et comprend donc le Limbourg,
- ✓ la « région de Liège », les communes dont le numéro commence par 4, y compris donc les Cantons de l'Est,
- ✓ la « région de Namur », les communes dont le numéro commence par 5,
- ✓ la « région de Charleroi », les communes dont le numéro commence par 6, donc également des communes du Luxembourg,
- ✓ la « région de Mons », les communes dont le numéro commence par 7,
- ✓ la « région de Bruges », les communes dont le numéro commence par 8,
- ✓ la « région de Gand », les communes dont le numéro commence par 9.

De même, les « régions » de Hollande sont également définies par le premier chiffre du code postal : Amsterdam, 1 ; La Haye, 2 ; Maastricht, 6 etc.



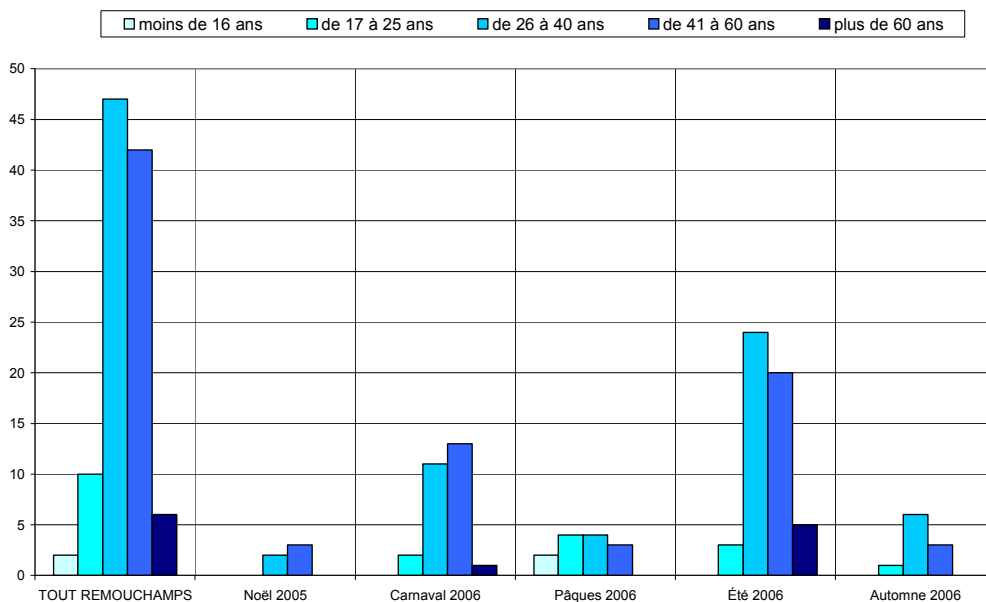
Les visiteurs belges proviennent essentiellement de la région liégeoise (33%)

## Région d'origine pour les visiteurs provenant de Hollande

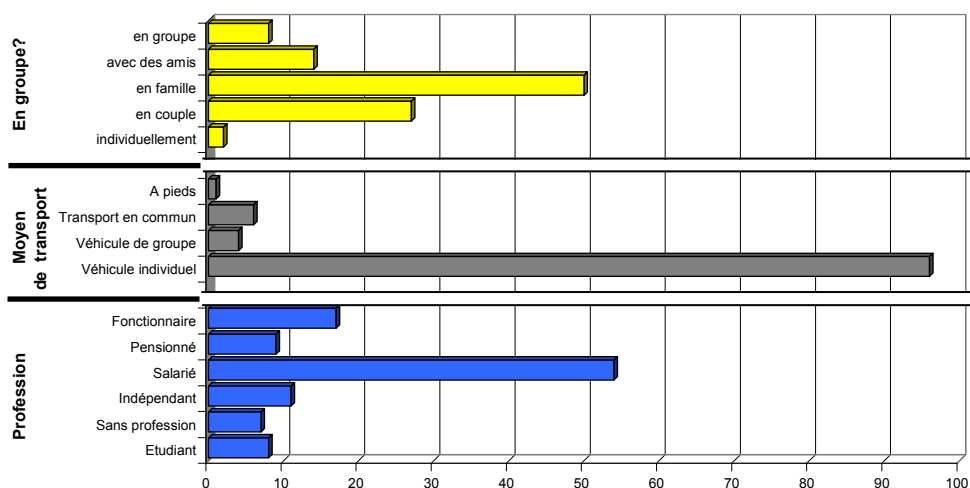


Les visiteurs hollandais proviennent des différentes régions.

## Caractéristiques des visiteurs interrogés



Les tranches d'âge des 26-40 ans et des 41-60 ans prédominent.

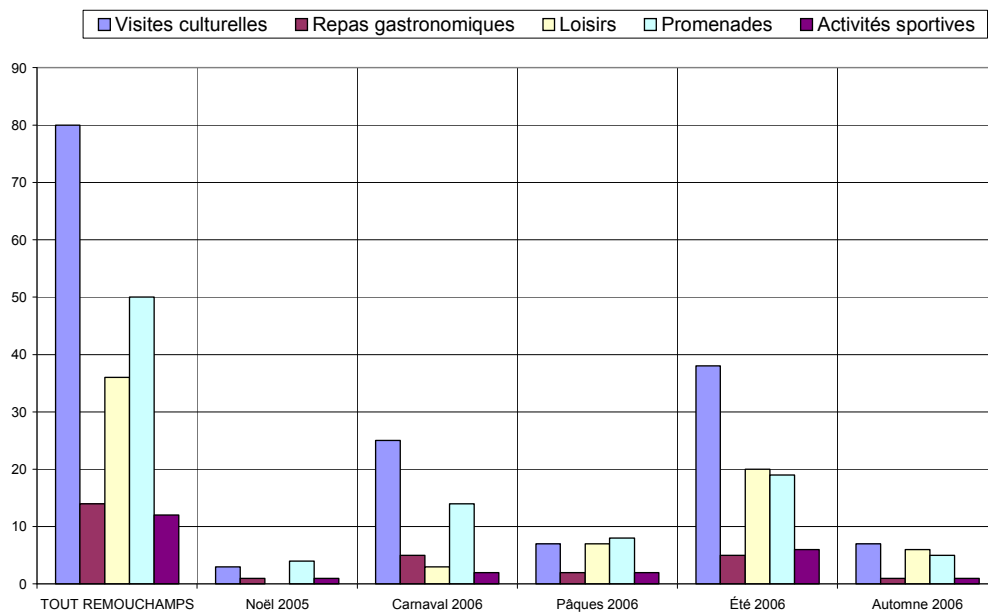


✓ 76% des personnes interrogées viennent en couple ou en famille.

✓ Le véhicule individuel est pratiquement le seul moyen de transport utilisé (90%).

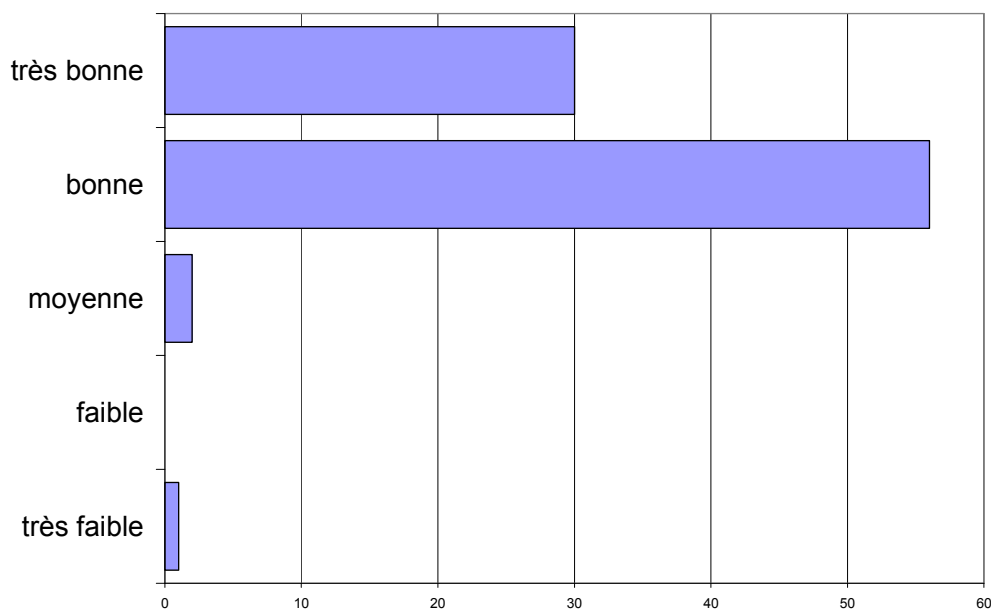
✓ Les salariés sont majoritaires (51%).

## Activités touristiques pratiquées



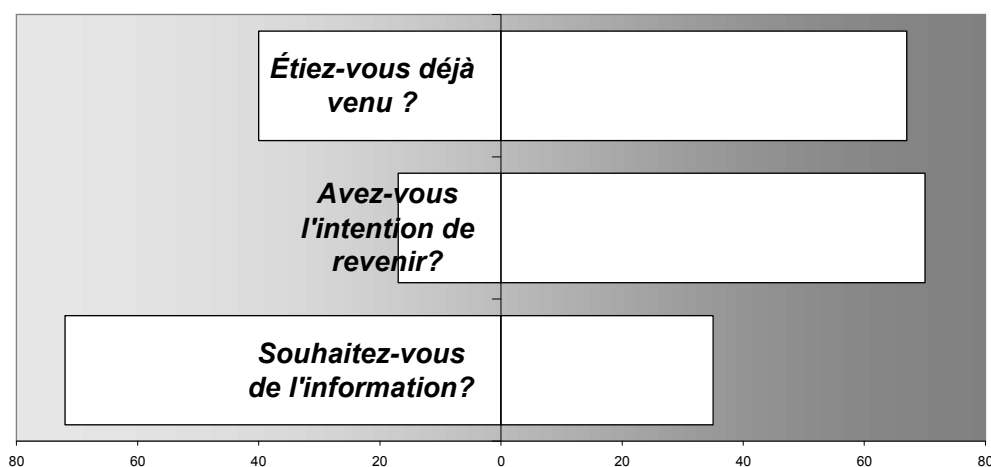
Les visites culturelles, les promenades et les loisirs sont les activités les plus fréquemment citées

## Appréciation de l'endroit touristique



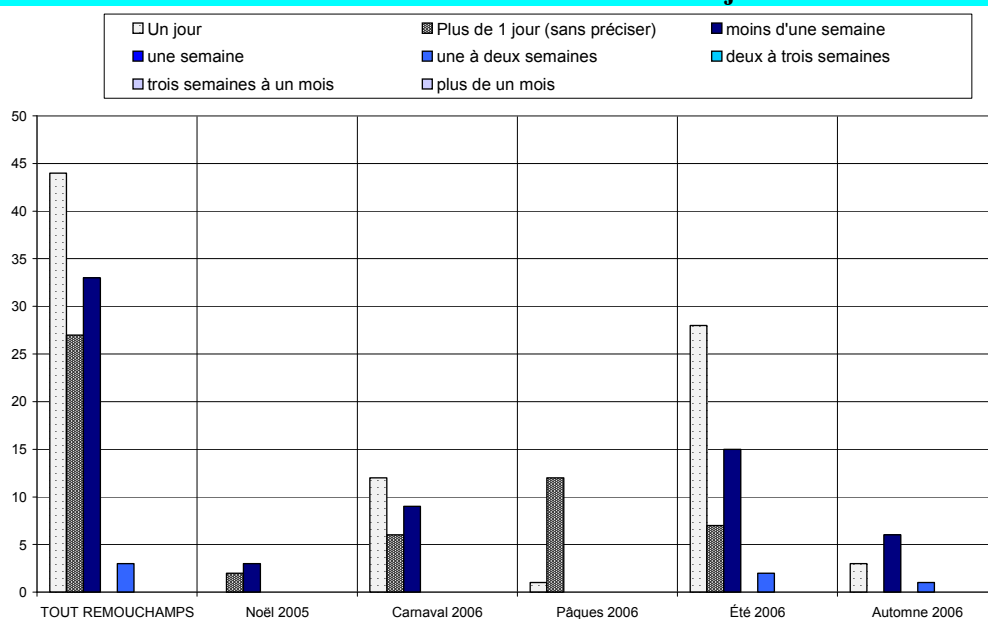
L'appréciation des visiteurs est bonne à très bonne.

## Fréquentation



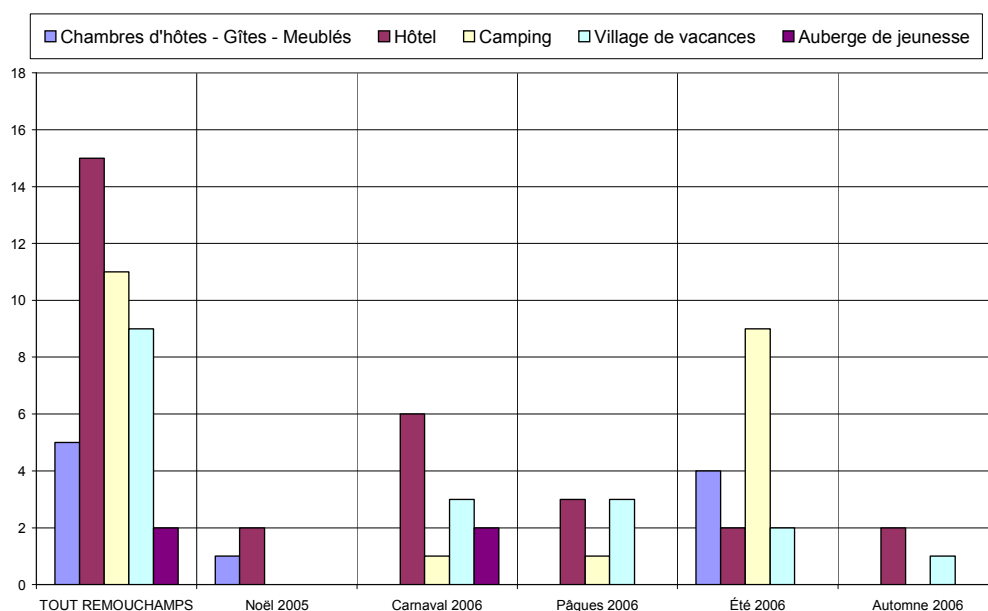
- ✓ 63% des personnes interrogées sont déjà venues dans la région.
- ✓ 81% ont l'intention d'y revenir.
- ✓ 33% souhaitent être informées des activités futures.

## Durée du séjour

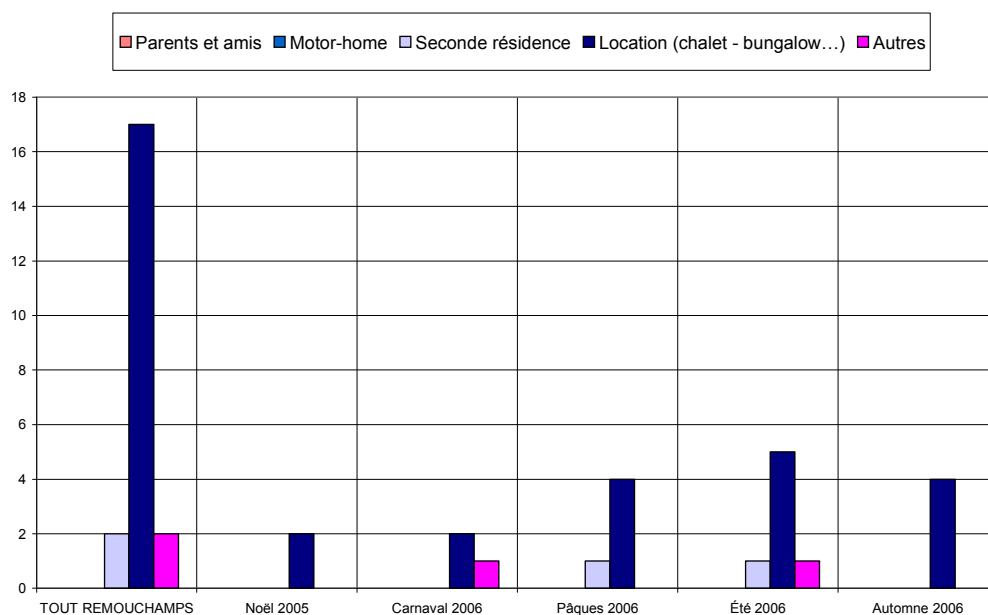


Le tourisme résidentiel représente 59%.

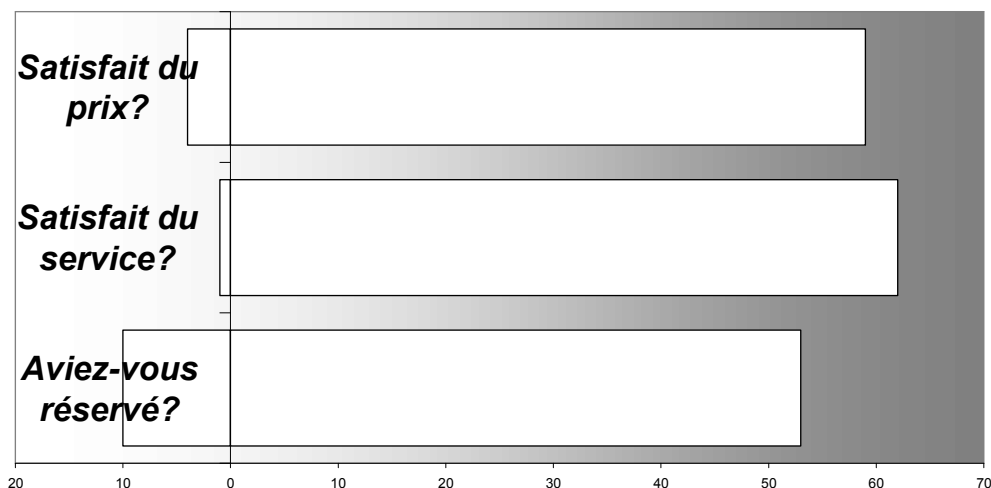
## Hébergement



Les types d'hébergement les plus fréquentés sont les locations (27%), les hôtels (24%), les campings (18%) et les villages de vacances (14%).

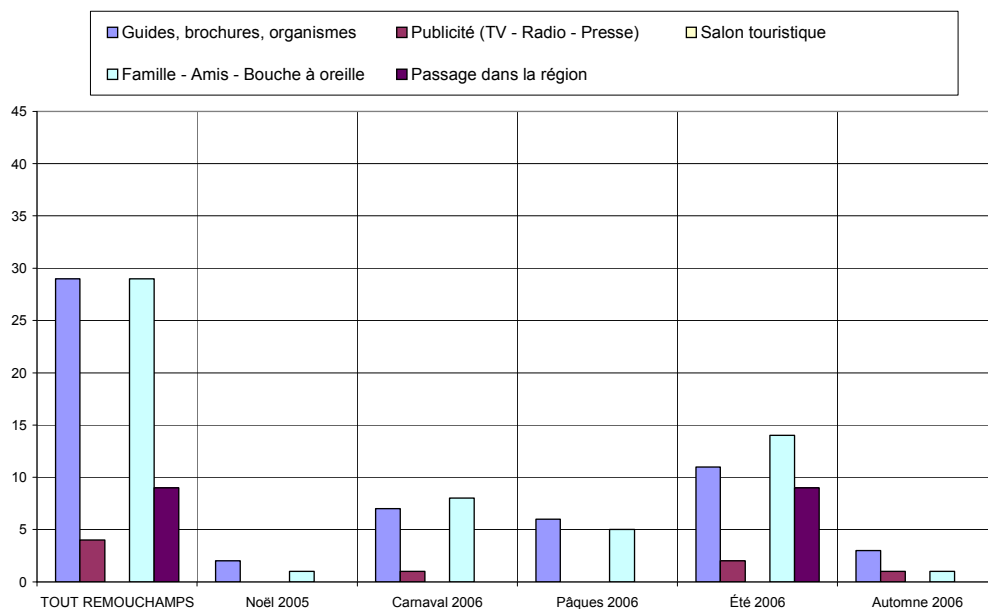


## Satisfaction en matière d'hébergement

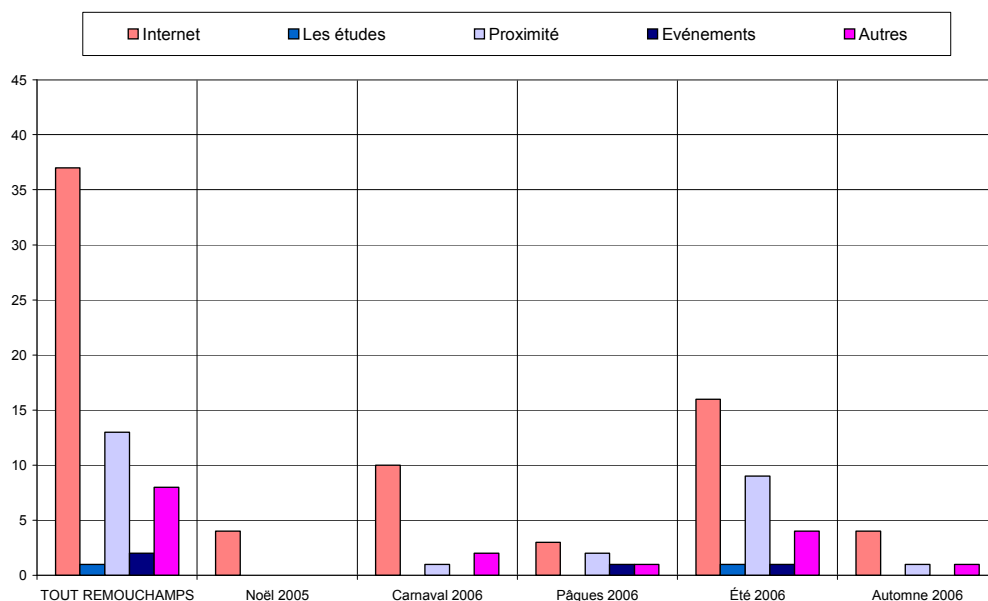


Le taux de satisfaction concernant l'hébergement est très élevé tant pour les prix que pour les services offerts. Remarque : il y a 84% de réservations.

## Sources d'information et de documentation



Les principales sources d'information sont l'Internet (28%), les guides & brochures (22%) et le bouche à oreille (16%) et



## ANALYSE VERTICALE – DIFFERENCES SIGNIFICATIVES

| CRITERES                                   | 2004 <-> 2003   | 2005 <-> 2004  | 2006 <-> 2005  |
|--|---|--|--|
| Nombre de questionnaire                    |   |  | Plus de questionnaires   |
| Langue des questionnaires                  |   |  |  |
| Région d'origine des personnes interrogées | Plus de wallons, moins de flamands                      |  |  |
| Région d'origine Belgique                  | Plus de liégeois, moins de bruxellois                   | Ce critère n'est plus représentatif                      |  |
| Région d'origine Hollande                  |   | Ce critère n'est plus représentatif                      | Les visiteurs hollandais proviennent des différentes régions du pays |
| Caractéristiques des visiteurs interrogés  | Plus d'étudiants  | Plus de couples et familles                              |  |
| Activités touristiques pratiquées          |   |  |  |
| Appréciation de l'endroit touristique      |   |  |  |
| Fréquentation                              | Plus de demandes d'informations                         | Moins de personnes déclarent vouloir revenir sur le site | Intentions de revenir en hausse                                      |
| Durée du séjour                            |   |  | Baisse de la durée du séjour   |
| Hébergement                                | Forte progression des locations au détriment des hôtels | Hausse des locations                                     | Baisse des locations   |
| Satisfaction en matière d'hébergement      |   |  |  |
| Sources d'information et de documentation  | Importance de l'Internet et de la publicité             |  | Très forte hausse de l'Internet                                      |

## ANALYSE VERTICALE - QUESTIONS OUVERTES

|                        | 2003                        | 2004                     | 2005                  | 2006                   |
|------------------------|-----------------------------|--------------------------|-----------------------|------------------------|
| <b>Points positifs</b> | Nature: 20 x                | Nature: 29 x             |                       | Nature: 40 x           |
|                        | Visite : 18 x               | Visite : 36 x            | Visite : 28 x         | Visite : 23 x          |
|                        |                             | Accueil : 5 x            | Accueil : 12 x        | Accueil : 6 x          |
| <b>Points négatifs</b> | Accessibilité : 5 x         |                          | Accessibilité : 5 x   | Accessibilité : 8 x    |
|                        | Absence de Bancontact : 2 x |                          |                       |                        |
|                        |                             | Taille des groupes : 7 x |                       |                        |
|                        |                             | Prix : 7 x               |                       |                        |
|                        |                             | Infrastructures : 12 x   | Infrastructures : 6 x | Infrastructures : 14 x |
|                        |                             |                          | Attente : 4 x         |                        |

136 Questionnaires

142 Questionnaires

78 Questionnaires

107 Questionnaires

| TOUT REMOUCHAMPS                 | REMOUCHAMPS |        | Noël 2005                     |        | Carnaval 2006                  |         | Pâques 2006                    |        | Été 2006                       |         | Automne 2006                   |       |
|----------------------------------|-------------|--------|-------------------------------|--------|--------------------------------|---------|--------------------------------|--------|--------------------------------|---------|--------------------------------|-------|
| Date :                           | du          | 28-déc | du                            | 28-déc | du                             | 25-févr | du                             | 16-avr | du                             | 23-juil | du                             | 4-nov |
|                                  | au          | 4-nov  | au                            | 28-déc | au                             | 25-févr | au                             | 16-avr | au                             | 13-août | au                             | 4-nov |
| <b>Langue du formulaire</b>      |             |        |                               |        |                                |         |                                |        |                                |         |                                |       |
| Français                         | 33          | 30,8%  | 1                             | 20,0%  | 7                              | 25,9%   | 1                              | 7,7%   | 23                             | 44,2%   | 1                              | 10,0% |
| Néerlandais                      | 58          | 54,2%  | 4                             | 80,0%  | 17                             | 63,0%   | 11                             | 84,6%  | 21                             | 40,4%   | 5                              | 50,0% |
| Allemand                         | 5           | 4,7%   | 0                             | 0,0%   | 2                              | 7,4%    | 1                              | 7,7%   | 2                              | 3,8%    | 0                              | 0,0%  |
| Anglais                          | 11          | 10,3%  | 0                             | 0,0%   | 1                              | 3,7%    | 0                              | 0,0%   | 6                              | 11,5%   | 4                              | 40,0% |
| <b>Nombres</b>                   | Entretiens  | Jours  | Entretiens                    | Jours  | Entretiens                     | Jours   | Entretiens                     | Jours  | Entretiens                     | Jours   | Entretiens                     | Jours |
|                                  | 107         | 6      | 5                             | 1      | 27                             | 1       | 13                             | 1      | 52                             | 2       | 10                             | 1     |
|                                  |             |        | [5 Q. par jour sur 1 site(s)] |        | [27 Q. par jour sur 1 site(s)] |         | [13 Q. par jour sur 1 site(s)] |        | [26 Q. par jour sur 1 site(s)] |         | [10 Q. par jour sur 1 site(s)] |       |
| <b>Domicile</b>                  |             |        |                               |        |                                |         |                                |        |                                |         |                                |       |
| Wallonie                         | 22          | 20,6%  | 0                             | 0,0%   | 4                              | 14,8%   | 0                              | 0,0%   | 17                             | 32,7%   | 1                              | 10,0% |
| Flandre                          | 19          | 17,8%  | 0                             | 0,0%   | 3                              | 11,1%   | 4                              | 30,8%  | 11                             | 21,2%   | 1                              | 10,0% |
| Communauté germanophone          | 0           | 0,0%   | 0                             | 0,0%   | 0                              | 0,0%    | 0                              | 0,0%   | 0                              | 0,0%    | 0                              | 0,0%  |
| Région Bruxelloise               | 5           | 4,7%   | 1                             | 20,0%  | 0                              | 0,0%    | 0                              | 0,0%   | 2                              | 3,8%    | 2                              | 20,0% |
| Hollande                         | 48          | 44,9%  | 4                             | 80,0%  | 17                             | 63,0%   | 7                              | 53,8%  | 16                             | 30,8%   | 4                              | 40,0% |
| France                           | 3           | 2,8%   | 0                             | 0,0%   | 0                              | 0,0%    | 1                              | 7,7%   | 2                              | 3,8%    | 0                              | 0,0%  |
| Allemagne                        | 5           | 4,7%   | 0                             | 0,0%   | 2                              | 7,4%    | 1                              | 7,7%   | 2                              | 3,8%    | 0                              | 0,0%  |
| Luxembourg                       | 1           | 0,9%   | 0                             | 0,0%   | 0                              | 0,0%    | 0                              | 0,0%   | 1                              | 1,9%    | 0                              | 0,0%  |
| Angleterre                       | 0           | 0,0%   | 0                             | 0,0%   | 0                              | 0,0%    | 0                              | 0,0%   | 0                              | 0,0%    | 0                              | 0,0%  |
| Autre                            | 4           | 3,7%   | 0                             | 0,0%   | 1                              | 3,7%    | 0                              | 0,0%   | 1                              | 1,9%    | 2                              | 20,0% |
| <b>Zone postale belge</b>        |             |        |                               |        |                                |         |                                |        |                                |         |                                |       |
| Bruxelles                        | 5           | 10,9%  | 1                             | 100,0% | 0                              | 0,0%    | 0                              | 0,0%   | 2                              | 6,7%    | 2                              | 50,0% |
| Antwerpen                        | 4           | 8,7%   | 0                             | 0,0%   | 1                              | 14,3%   | 0                              | 0,0%   | 3                              | 10,0%   | 0                              | 0,0%  |
| Leuven                           | 7           | 15,2%  | 0                             | 0,0%   | 2                              | 28,6%   | 1                              | 25,0%  | 4                              | 13,3%   | 0                              | 0,0%  |
| Liège                            | 15          | 32,6%  | 0                             | 0,0%   | 4                              | 57,1%   | 0                              | 0,0%   | 10                             | 33,3%   | 1                              | 25,0% |
| Namur                            | 3           | 6,5%   | 0                             | 0,0%   | 0                              | 0,0%    | 1                              | 25,0%  | 2                              | 6,7%    | 0                              | 0,0%  |
| Charleroi                        | 4           | 8,7%   | 0                             | 0,0%   | 0                              | 0,0%    | 0                              | 0,0%   | 4                              | 13,3%   | 0                              | 0,0%  |
| Mons                             | 1           | 2,2%   | 0                             | 0,0%   | 0                              | 0,0%    | 0                              | 0,0%   | 1                              | 3,3%    | 0                              | 0,0%  |
| Brugge                           | 2           | 4,3%   | 0                             | 0,0%   | 0                              | 0,0%    | 1                              | 25,0%  | 1                              | 3,3%    | 0                              | 0,0%  |
| Gent                             | 5           | 10,9%  | 0                             | 0,0%   | 0                              | 0,0%    | 1                              | 25,0%  | 3                              | 10,0%   | 1                              | 25,0% |
| <b>Zone postale néerlandaise</b> |             |        |                               |        |                                |         |                                |        |                                |         |                                |       |
| Amsterdam                        | 5           | 10,9%  | 1                             | 25,0%  | 2                              | 13,3%   | 2                              | 28,6%  | 0                              | 0,0%    | 0                              | 0,0%  |
| Den Haag                         | 8           | 17,4%  | 0                             | 0,0%   | 0                              | 0,0%    | 1                              | 14,3%  | 7                              | 43,8%   | 0                              | 0,0%  |
| Rotterdam                        | 2           | 4,3%   | 0                             | 0,0%   | 1                              | 6,7%    | 0                              | 0,0%   | 1                              | 6,3%    | 0                              | 0,0%  |
| Breda                            | 10          | 21,7%  | 1                             | 25,0%  | 4                              | 26,7%   | 0                              | 0,0%   | 4                              | 25,0%   | 1                              | 25,0% |
| Eindhoven                        | 9           | 19,6%  | 1                             | 25,0%  | 4                              | 26,7%   | 1                              | 14,3%  | 1                              | 6,3%    | 2                              | 50,0% |
| Maastricht                       | 9           | 19,6%  | 1                             | 25,0%  | 4                              | 26,7%   | 2                              | 28,6%  | 1                              | 6,3%    | 1                              | 25,0% |
| Enschede                         | 1           | 2,2%   | 0                             | 0,0%   | 0                              | 0,0%    | 0                              | 0,0%   | 1                              | 6,3%    | 0                              | 0,0%  |
| Zwolle                           | 1           | 2,2%   | 0                             | 0,0%   | 0                              | 0,0%    | 0                              | 0,0%   | 1                              | 6,3%    | 0                              | 0,0%  |
| Groningen                        | 1           | 2,2%   | 0                             | 0,0%   | 0                              | 0,0%    | 1                              | 14,3%  | 0                              | 0,0%    | 0                              | 0,0%  |
| <b>Zone postale allemande</b>    |             |        |                               |        |                                |         |                                |        |                                |         |                                |       |
| Dresde                           | 0           | 0,0%   | 0                             | -      | 0                              | 0,0%    | 0                              | 0,0%   | 0                              | 0,0%    | 0                              | -     |
| Berlin                           | 1           | 25,0%  | 0                             | -      | 1                              | 50,0%   | 0                              | 0,0%   | 0                              | 0,0%    | 0                              | -     |
| Hambourg                         | 0           | 0,0%   | 0                             | -      | 0                              | 0,0%    | 0                              | 0,0%   | 0                              | 0,0%    | 0                              | -     |
| Hanovre                          | 0           | 0,0%   | 0                             | -      | 0                              | 0,0%    | 0                              | 0,0%   | 0                              | 0,0%    | 0                              | -     |
| Düsseldorf                       | 0           | 0,0%   | 0                             | -      | 0                              | 0,0%    | 0                              | 0,0%   | 0                              | 0,0%    | 0                              | -     |
| Cologne                          | 3           | 75,0%  | 0                             | -      | 1                              | 50,0%   | 1                              | 100,0% | 1                              | 100,0%  | 0                              | -     |
| Francofort                       | 0           | 0,0%   | 0                             | -      | 0                              | 0,0%    | 0                              | 0,0%   | 0                              | 0,0%    | 0                              | -     |
| Stuttgart                        | 0           | 0,0%   | 0                             | -      | 0                              | 0,0%    | 0                              | 0,0%   | 0                              | 0,0%    | 0                              | -     |
| Munich                           | 0           | 0,0%   | 0                             | -      | 0                              | 0,0%    | 0                              | 0,0%   | 0                              | 0,0%    | 0                              | -     |
| Nuremberg                        | 0           | 0,0%   | 0                             | -      | 0                              | 0,0%    | 0                              | 0,0%   | 0                              | 0,0%    | 0                              | -     |
| <b>Age</b>                       |             |        |                               |        |                                |         |                                |        |                                |         |                                |       |
| moins de 16 ans                  | 2           | 1,9%   | 0                             | 0,0%   | 0                              | 0,0%    | 2                              | 15,4%  | 0                              | 0,0%    | 0                              | 0,0%  |
| de 17 à 25 ans                   | 10          | 9,3%   | 0                             | 0,0%   | 2                              | 7,4%    | 4                              | 30,8%  | 3                              | 5,8%    | 1                              | 10,0% |
| de 26 à 40 ans                   | 47          | 43,9%  | 2                             | 40,0%  | 11                             | 40,7%   | 4                              | 30,8%  | 24                             | 46,2%   | 6                              | 60,0% |
| de 41 à 60 ans                   | 42          | 39,3%  | 3                             | 60,0%  | 13                             | 48,1%   | 3                              | 23,1%  | 20                             | 38,5%   | 3                              | 30,0% |
| plus de 60 ans                   | 6           | 5,6%   | 0                             | 0,0%   | 1                              | 3,7%    | 0                              | 0,0%   | 5                              | 9,6%    | 0                              | 0,0%  |
| <b>Profession</b>                |             |        |                               |        |                                |         |                                |        |                                |         |                                |       |
| Etudiant                         | 8           | 7,5%   | 0                             | 0,0%   | 2                              | 7,7%    | 4                              | 30,8%  | 1                              | 1,9%    | 1                              | 10,0% |
| Sans profession                  | 7           | 6,6%   | 1                             | 20,0%  | 2                              | 7,7%    | 0                              | 0,0%   | 4                              | 7,7%    | 0                              | 0,0%  |
| Indépendant                      | 11          | 10,4%  | 0                             | 0,0%   | 2                              | 7,7%    | 2                              | 15,4%  | 6                              | 11,5%   | 1                              | 10,0% |
| Salarié                          | 54          | 50,9%  | 3                             | 60,0%  | 14                             | 53,8%   | 7                              | 53,8%  | 24                             | 46,2%   | 6                              | 60,0% |
| Pensionné                        | 9           | 8,5%   | 0                             | 0,0%   | 2                              | 7,7%    | 0                              | 0,0%   | 7                              | 13,5%   | 0                              | 0,0%  |
| Fonctionnaire                    | 17          | 16,0%  | 1                             | 20,0%  | 4                              | 15,4%   | 0                              | 0,0%   | 10                             | 19,2%   | 2                              | 20,0% |
| <b>Moyen de Transport</b>        |             |        |                               |        |                                |         |                                |        |                                |         |                                |       |
| Véhicule individuel              | 96          | 89,7%  | 5                             | 100,0% | 24                             | 88,9%   | 13                             | 100,0% | 46                             | 88,5%   | 8                              | 80,0% |
| Véhicule de groupe               | 4           | 3,7%   | 0                             | 0,0%   | 2                              | 7,4%    | 0                              | 0,0%   | 2                              | 3,8%    | 0                              | 0,0%  |
| Transport en commun              | 6           | 5,6%   | 0                             | 0,0%   | 0                              | 0,0%    | 0                              | 0,0%   | 4                              | 7,7%    | 2                              | 20,0% |
| A pieds                          | 1           | 0,9%   | 0                             | 0,0%   | 1                              | 3,7%    | 0                              | 0,0%   | 0                              | 0,0%    | 0                              | 0,0%  |
| <b>Groupe</b>                    |             |        |                               |        |                                |         |                                |        |                                |         |                                |       |
| individuellement                 | 2           | 2,0%   | 0                             | 0,0%   | 0                              | 0,0%    | 0                              | 0,0%   | 2                              | 3,9%    | 0                              | 0,0%  |
| en couple                        | 27          | 26,7%  | 3                             | 60,0%  | 8                              | 32,0%   | 5                              | 50,0%  | 10                             | 19,6%   | 1                              | 10,0% |
| en famille                       | 50          | 49,5%  | 2                             | 40,0%  | 11                             | 44,0%   | 3                              | 30,0%  | 30                             | 58,8%   | 4                              | 40,0% |
| avec des amis                    | 14          | 13,9%  | 0                             | 0,0%   | 3                              | 12,0%   | 2                              | 20,0%  | 5                              | 9,8%    | 4                              | 40,0% |
| en groupe                        | 8           | 7,9%   | 0                             | 0,0%   | 3                              | 12,0%   | 0                              | 0,0%   | 4                              | 7,8%    | 1                              | 10,0% |

|                                    |     |       |   |        |    |        |    |        |    |        |   |        |  |
|------------------------------------|-----|-------|---|--------|----|--------|----|--------|----|--------|---|--------|--|
| <b>Raison de la visite</b>         |     |       |   |        |    |        |    |        |    |        |   |        |  |
| professionnelle                    | 1   | 1,0%  | 0 | 0,0%   | 0  | 0,0%   | 0  | 0,0%   | 0  | 0,0%   | 1 | 10,0%  |  |
| touristique                        | 104 | 99,0% | 5 | 100,0% | 26 | 100,0% | 12 | 100,0% | 52 | 100,0% | 9 | 90,0%  |  |
| shopping                           | 0   | 0,0%  | 0 | 0,0%   | 0  | 0,0%   | 0  | 0,0%   | 0  | 0,0%   | 0 | 0,0%   |  |
| <b>1ère visite ?</b>               |     |       |   |        |    |        |    |        |    |        |   |        |  |
| Oui                                | 40  | 37,4% | 1 | 20,0%  | 14 | 51,9%  | 6  | 46,2%  | 17 | 32,7%  | 2 | 20,0%  |  |
| Non                                | 67  | 62,6% | 4 | 80,0%  | 13 | 48,1%  | 7  | 53,8%  | 35 | 67,3%  | 8 | 80,0%  |  |
| <b>Activités pratiquées</b>        |     |       |   |        |    |        |    |        |    |        |   |        |  |
| Visites culturelles                | 80  | 41,7% | 3 | 33,3%  | 25 | 51,0%  | 7  | 26,9%  | 38 | 43,2%  | 7 | 35,0%  |  |
| Repas gastronomiques               | 14  | 7,3%  | 1 | 11,1%  | 5  | 10,2%  | 2  | 7,7%   | 5  | 5,7%   | 1 | 5,0%   |  |
| Loisirs                            | 36  | 18,8% | 0 | 0,0%   | 3  | 6,1%   | 7  | 26,9%  | 20 | 22,7%  | 6 | 30,0%  |  |
| Promenades                         | 50  | 26,0% | 4 | 44,4%  | 14 | 28,6%  | 8  | 30,8%  | 19 | 21,6%  | 5 | 25,0%  |  |
| Activités sportives                | 12  | 6,3%  | 1 | 11,1%  | 2  | 4,1%   | 2  | 7,7%   | 6  | 6,8%   | 1 | 5,0%   |  |
| <b>Durée du séjour</b>             |     |       |   |        |    |        |    |        |    |        |   |        |  |
| Un jour                            | 44  | 41,1% | 0 | 0,0%   | 12 | 44,4%  | 1  | 7,7%   | 28 | 53,8%  | 3 | 30,0%  |  |
| Plus de 1 jour (sans préciser)     | 27  | 25,2% | 2 | 40,0%  | 6  | 22,2%  | 12 | 92,3%  | 7  | 13,5%  | 0 | 0,0%   |  |
| moins d'une semaine                | 33  | 30,8% | 3 | 60,0%  | 9  | 33,3%  | 0  | 0,0%   | 15 | 28,8%  | 6 | 60,0%  |  |
| une semaine                        | 0   | 0,0%  | 0 | 0,0%   | 0  | 0,0%   | 0  | 0,0%   | 0  | 0,0%   | 0 | 0,0%   |  |
| une à deux semaines                | 3   | 2,8%  | 0 | 0,0%   | 0  | 0,0%   | 0  | 0,0%   | 2  | 3,8%   | 1 | 10,0%  |  |
| deux à trois semaines              | 0   | 0,0%  | 0 | 0,0%   | 0  | 0,0%   | 0  | 0,0%   | 0  | 0,0%   | 0 | 0,0%   |  |
| trois semaines à un mois           | 0   | 0,0%  | 0 | 0,0%   | 0  | 0,0%   | 0  | 0,0%   | 0  | 0,0%   | 0 | 0,0%   |  |
| plus de un mois                    | 0   | 0,0%  | 0 | 0,0%   | 0  | 0,0%   | 0  | 0,0%   | 0  | 0,0%   | 0 | 0,0%   |  |
| <b>Distance</b>                    |     |       |   |        |    |        |    |        |    |        |   |        |  |
| moins de 10 km                     | 7   | 11,1% | 0 | 0,0%   | 3  | 20,0%  | 1  | 8,3%   | 2  | 8,3%   | 1 | 14,3%  |  |
| de 10 à 50 km                      | 47  | 74,6% | 5 | 100,0% | 12 | 80,0%  | 10 | 83,3%  | 18 | 75,0%  | 2 | 28,6%  |  |
| plus de 50 km                      | 9   | 14,3% | 0 | 0,0%   | 0  | 0,0%   | 1  | 8,3%   | 4  | 16,7%  | 4 | 57,1%  |  |
| <b>Hébergement</b>                 |     |       |   |        |    |        |    |        |    |        |   |        |  |
| Chambres d'hôtes - Gîtes - Meublés | 5   | 7,9%  | 1 | 20,0%  | 0  | 0,0%   | 0  | 0,0%   | 4  | 16,7%  | 0 | 0,0%   |  |
| Hôtel                              | 15  | 23,8% | 2 | 40,0%  | 6  | 40,0%  | 3  | 25,0%  | 2  | 8,3%   | 2 | 28,6%  |  |
| Camping                            | 11  | 17,5% | 0 | 0,0%   | 1  | 6,7%   | 1  | 8,3%   | 9  | 37,5%  | 0 | 0,0%   |  |
| Village de vacances                | 9   | 14,3% | 0 | 0,0%   | 3  | 20,0%  | 3  | 25,0%  | 2  | 8,3%   | 1 | 14,3%  |  |
| Auberge de jeunesse                | 2   | 3,2%  | 0 | 0,0%   | 2  | 13,3%  | 0  | 0,0%   | 0  | 0,0%   | 0 | 0,0%   |  |
| Parents et amis                    | 0   | 0,0%  | 0 | 0,0%   | 0  | 0,0%   | 0  | 0,0%   | 0  | 0,0%   | 0 | 0,0%   |  |
| Motor-home                         | 0   | 0,0%  | 0 | 0,0%   | 0  | 0,0%   | 0  | 0,0%   | 0  | 0,0%   | 0 | 0,0%   |  |
| Seconde résidence                  | 2   | 3,2%  | 0 | 0,0%   | 0  | 0,0%   | 1  | 8,3%   | 1  | 4,2%   | 0 | 0,0%   |  |
| Location (chalet - bungalow...)    | 17  | 27,0% | 2 | 40,0%  | 2  | 13,3%  | 4  | 33,3%  | 5  | 20,8%  | 4 | 57,1%  |  |
| Autres                             | 2   | 3,2%  | 0 | 0,0%   | 1  | 6,7%   | 0  | 0,0%   | 1  | 4,2%   | 0 | 0,0%   |  |
| <b>Services OK ?</b>               |     |       |   |        |    |        |    |        |    |        |   |        |  |
| Oui                                | 62  | 98,4% | 5 | 100,0% | 15 | 100,0% | 12 | 100,0% | 23 | 95,8%  | 7 | 100,0% |  |
| Non                                | 1   | 1,6%  | 0 | 0,0%   | 0  | 0,0%   | 0  | 0,0%   | 1  | 4,2%   | 0 | 0,0%   |  |
| <b>Prix OK ?</b>                   |     |       |   |        |    |        |    |        |    |        |   |        |  |
| Oui                                | 59  | 93,7% | 5 | 100,0% | 15 | 100,0% | 12 | 100,0% | 20 | 83,3%  | 7 | 100,0% |  |
| Non                                | 4   | 6,3%  | 0 | 0,0%   | 0  | 0,0%   | 0  | 0,0%   | 4  | 16,7%  | 0 | 0,0%   |  |
| <b>Réservation</b>                 |     |       |   |        |    |        |    |        |    |        |   |        |  |
| Oui                                | 53  | 84,1% | 4 | 80,0%  | 14 | 93,3%  | 10 | 83,3%  | 18 | 75,0%  | 7 | 100,0% |  |
| Non                                | 10  | 15,9% | 1 | 20,0%  | 1  | 6,7%   | 2  | 16,7%  | 6  | 25,0%  | 0 | 0,0%   |  |
| <b>Déjà visité le site ?</b>       |     |       |   |        |    |        |    |        |    |        |   |        |  |
| Oui                                | 18  | 94,7% | 1 | 100,0% | 6  | 85,7%  | 2  | 100,0% | 6  | 100,0% | 3 | 100,0% |  |
| Non                                | 1   | 5,3%  | 0 | 0,0%   | 1  | 14,3%  | 0  | 0,0%   | 0  | 0,0%   | 0 | 0,0%   |  |
| <b>Source d'info</b>               |     |       |   |        |    |        |    |        |    |        |   |        |  |
| Guides, brochures, organismes      | 29  | 22,0% | 2 | 28,6%  | 7  | 24,1%  | 6  | 33,3%  | 11 | 16,4%  | 3 | 27,3%  |  |
| Publicité (TV - Radio - Presse)    | 4   | 3,0%  | 0 | 0,0%   | 1  | 3,4%   | 0  | 0,0%   | 2  | 3,0%   | 1 | 9,1%   |  |
| Salon touristique                  | 0   | 0,0%  | 0 | 0,0%   | 0  | 0,0%   | 0  | 0,0%   | 0  | 0,0%   | 0 | 0,0%   |  |
| Famille - Amis - Bouche à oreille  | 29  | 22,0% | 1 | 14,3%  | 8  | 27,6%  | 5  | 27,8%  | 14 | 20,9%  | 1 | 9,1%   |  |
| Passage dans la région             | 9   | 6,8%  | 0 | 0,0%   | 0  | 0,0%   | 0  | 0,0%   | 9  | 13,4%  | 0 | 0,0%   |  |
| Internet                           | 37  | 28,0% | 4 | 57,1%  | 10 | 34,5%  | 3  | 16,7%  | 16 | 23,9%  | 4 | 36,4%  |  |
| Les études                         | 1   | 0,8%  | 0 | 0,0%   | 0  | 0,0%   | 0  | 0,0%   | 1  | 1,5%   | 0 | 0,0%   |  |
| Proximité                          | 13  | 9,8%  | 0 | 0,0%   | 1  | 3,4%   | 2  | 11,1%  | 9  | 13,4%  | 1 | 9,1%   |  |
| Événements                         | 2   | 1,5%  | 0 | 0,0%   | 0  | 0,0%   | 1  | 5,6%   | 1  | 1,5%   | 0 | 0,0%   |  |
| Autres                             | 8   | 6,1%  | 0 | 0,0%   | 2  | 6,9%   | 1  | 5,6%   | 4  | 6,0%   | 1 | 9,1%   |  |
| <b>Appréciation</b>                |     |       |   |        |    |        |    |        |    |        |   |        |  |
| très faible                        | 1   | 1,1%  | 0 | 0,0%   | 0  | 0,0%   | 0  | 0,0%   | 0  | 0,0%   | 1 | 14,3%  |  |
| faible                             | 0   | 0,0%  | 0 | 0,0%   | 0  | 0,0%   | 0  | 0,0%   | 0  | 0,0%   | 0 | 0,0%   |  |
| moyenne                            | 2   | 2,2%  | 0 | 0,0%   | 0  | 0,0%   | 1  | 7,7%   | 1  | 2,1%   | 0 | 0,0%   |  |
| bonne                              | 56  | 62,9% | 4 | 80,0%  | 12 | 75,0%  | 11 | 84,6%  | 25 | 52,1%  | 4 | 57,1%  |  |
| très bonne                         | 30  | 33,7% | 1 | 20,0%  | 4  | 25,0%  | 1  | 7,7%   | 22 | 45,8%  | 2 | 28,6%  |  |
| <b>Intention de revenir</b>        |     |       |   |        |    |        |    |        |    |        |   |        |  |
| Oui                                | 70  | 80,5% | 3 | 60,0%  | 10 | 62,5%  | 11 | 91,7%  | 39 | 84,8%  | 7 | 87,5%  |  |
| Non                                | 17  | 19,5% | 2 | 40,0%  | 6  | 37,5%  | 1  | 8,3%   | 7  | 15,2%  | 1 | 12,5%  |  |
| <b>Info ?</b>                      |     |       |   |        |    |        |    |        |    |        |   |        |  |
| Oui                                | 35  | 32,7% | 0 | 0,0%   | 8  | 29,6%  | 3  | 23,1%  | 23 | 44,2%  | 1 | 10,0%  |  |
| Non                                | 72  | 67,3% | 5 | 100,0% | 19 | 70,4%  | 10 | 76,9%  | 29 | 55,8%  | 9 | 90,0%  |  |

| REMOUCHAMPS  | [Site N°] 1.15 Organisme     | [Site N°] 2.4.s Pt faible Site/Rég                                     | [Site N°] 2.5.s Pt FORT Site/Rég                                  | [Site N°] 3.1 Commentaires   |
|--------------|------------------------------|--|---|--|
| Site N° : 42 | 42.5 Via La Compagnie        | 42.5 le guide demande de l'argent supplémentaire à la fin de la visite | 42.5 très beau et actif   | 42.5 aucune visite guidée en anglais ou en allemand                  |
| Campagne : 1 | 42.5 Via Internet A Sunparks | 42.4 ville sale  | 42.5 tout est bien  | 42.4 une meilleure signalisation                                     |
| du           | 42.5 Via Internet            | 42.4 trafic  | 42.5 super,extraordinaire   | 42.4 routes mauvaises  |
| 28-déc-05    | 42.5 Via Internet            | 42.4 toilettes, escaliers dangereux                                    | 42.5 nature   | 42.4 réaménager les rampes dans les grottes pour les personnes âgées |
| au           | 42.5 Par Un Privé            | 42.4 quelques salles pas très attractives                              | 42.5 le bateau  | 42.4 plus de propretés dans les toilettes                            |
| 4-nov-06     | 42.5 Eurorelais              | 42.4 peu d'activités pour enfants                                      | 42.5 beaux environs   | 42.4 plus de parking   |
|              | 42.5 Eurorelais              | 42.4 paiement par carte bancaire                                       | 42.4 très bons guides   | 42.4 pas facile à trouver  |
|              | 42.4 Via Internet            | 42.4 pas de place pour le buggy  | 42.4 très bien en général   | 42.4 les prix sont trop différents entre le hors et la saison        |
|              | 42.4 Via Internet            | 42.4 pas assez d'informations lors de la visite                        | 42.4 très beau, bon guide   | 42.4 faire des visites plus complètes avec de plus petits groupes    |
|              | 42.4 Via Internet            | 42.4 parking (max 30 min)  | 42.4 tout le reste  | 42.4 de plaques signalitiques sur le chemin                          |
|              | 42.4 Via Internet            | 42.4 parking   | 42.4 tour en barque   | 42.4 bien  |
|              | 42.4 Via Internet            | 42.4 parking   | 42.4 retour en barque   | 42.3 guide en plus pour la promenade en groupe                       |
|              | 42.4 Via Internet            | 42.4 parking   | 42.4 restaurants aux alentours                                    | 42.3 de plus petits groupes  |
|              | 42.4 Via Internet            | 42.4 parking   | 42.4 plusieurs activités touristiques (promenades) dans la région | 42.2 très beau spectacle dans les grottes                            |
|              | 42.4 Via Internet            | 42.4 manque de parking   | 42.4 pittoresque,accueil  | 42.2 que les magasins soient ouverts                                 |
|              | 42.4 Via Famille             | 42.4 les routes  | 42.4 paysage,gens aimables  | 42.2 continuer   |
|              | 42.4 Spagin                  | 42.4 les objets indiqués avec unelampe laser                           | 42.4 paysage  | 42.2 aucune indication en venant de la route d'en face               |
|              | 42.4 Sep Loisirs             | 42.4 les guides ne doivent pas demander de pour boires                 | 42.4 nature,promenades  |  |
|              | 42.4 Landal Greenparks       | 42.4 le guide ne parle pas assez fort, manque d'éclairage              | 42.4 nature,paysage,promenades,grottes                            |  |
|              | 42.4 Internet                | 42.4 cher,indications pas bonnes                                       | 42.4 nature,paysage   |  |
|              | 42.4 Internet                | 42.4 bureau de banque  | 42.4 nature,les curiosités touristiques                           |  |
|              | 42.4 Internet                | 42.4 bateaux électriques   | 42.4 nature,grottes   |  |
|              | 42.4 Happyhome               | 42.4 accueil,cartes postales   | 42.4 nature,grottes   |  |
|              | 42.4 Bureau De Tourisme      | 42.3 un guide c'est trop peu   | 42.4 nature,grottes   |  |
|              | 42.3 Radisson Sas Hôtel      | 42.3 groupe trop grand pour la visite guidée dans la grotte            | 42.4 nature,collines  |  |
|              | 42.3 Internet                | 42.3 barque  | 42.4 nature,bon guidage   |  |
|              | 42.3 Internet                | 42.3 accueil,ne savait pas où aller                                    | 42.4 nature   |  |
|              | 42.3 Internet                | 42.3 accueil   | 42.4 nature   |  |
|              | 42.3 Eurorelais              | 42.2 tout est fermé de 12h à 16h                                       | 42.4 nature   |  |
|              | 42.3 Club Floreal            | 42.2 stavelot,tout est fermé,très calme                                | 42.4 nature   |  |
|              | 42.3 Ardenne-Etape           | 42.2 rien  | 42.4 nature   |  |
|              | 42.2 Via Internet A Vrij Uit |  | 42.4 nature   |  |
|              | 42.2 Via Internet            |  | 42.4 nature   |  |
|              | 42.2 Téléphone               |  | 42.4 nature   |  |
|              | 42.2 Sunparks                |  | 42.4 magnifique   |  |
|              | 42.2 Privé                   |  | 42.4 l'humour des guides, beauté du site                          |  |
|              | 42.2 Par Téléphone           |  | 42.4 l'emplacement  |  |
|              | 42.2 Par Téléphone           |  | 42.4 la vue,vallée,colline  |  |
|              | 42.2 Internet                |  | 42.4 guides sympas  |  |
|              | 42.2 Internet                |  | 42.4 gastronomie  |  |
|              | 42.2 Internet                |  | 42.4 concentration touristique                                    |  |
|              | 42.2 Internet                |  | 42.4 c'est particulier  |  |
|              | 42.2 Internet                |  | 42.4 calme,propre   |  |
|              | 42.2 Ing                     |  | 42.4 calme,grottes  |  |
|              | 42.1 Internet                |  | 42.4 calme  |  |
|              | 42.1 Internet                |  | 42.4 bon guide  |  |
|              | 42.1 Durbuy "Belvilla"       |  | 42.4 ballade en bateau  |  |
|              | 42.1 Durbuy "Belvilla"       |  | 42.4 accueil,guide agréable                                       |  |
|              |                              |  | 42.4 accueil,grotte   |  |
|              |                              |  | 42.4 accueil  |  |
|              |                              |  | 42.3 visite   |  |
|              |                              |  | 42.3 tout   |  |
|              |                              |  | 42.3 nature   |  |

|  |  |  |  |  |
|--|--|--|--|--|
|  |  |  | 42.3 nature                            |  |
|  |  |  | 42.3 nature                            |  |
|  |  |  | 42.3 bon guide                         |  |
|  |  |  | 42.3 belle grotte                      |  |
|  |  |  | 42.3 agréable, humour, beau            |  |
|  |  |  | 42.2 variété, amusant pour les enfants |  |
|  |  |  | 42.2 très joli coo                     |  |
|  |  |  | 42.2 très bien pour les enfants        |  |
|  |  |  | 42.2 très beau spectacle               |  |
|  |  |  | 42.2 nature, sportif                   |  |
|  |  |  | 42.2 joli                              |  |
|  |  |  | 42.2 grottes, relief                   |  |
|  |  |  | 42.2 bonne visite                      |  |
|  |  |  | 42.2 accueillant, beau                 |  |
|  |  |  | 42.1 nature                            |  |
|  |  |  | 42.1 nature                            |  |