

# MALMEDY



*Enquêtes réalisées Place Albert 1<sup>er</sup>*

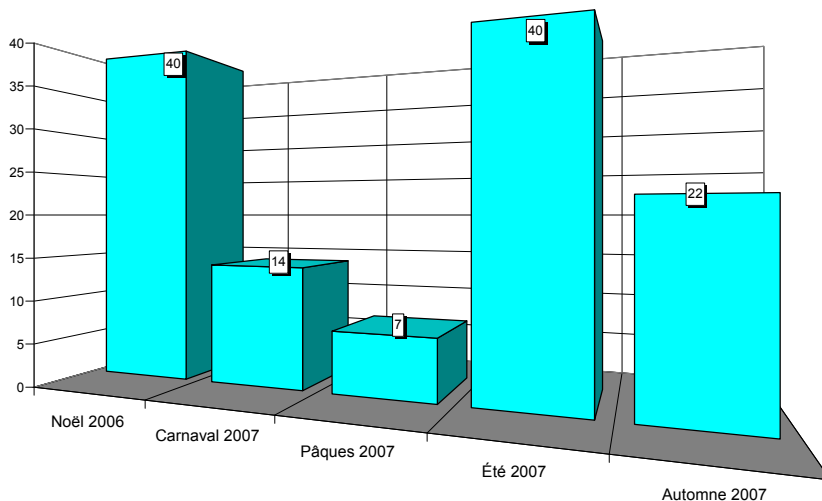


## Situation en province de Liège

MALMEDY

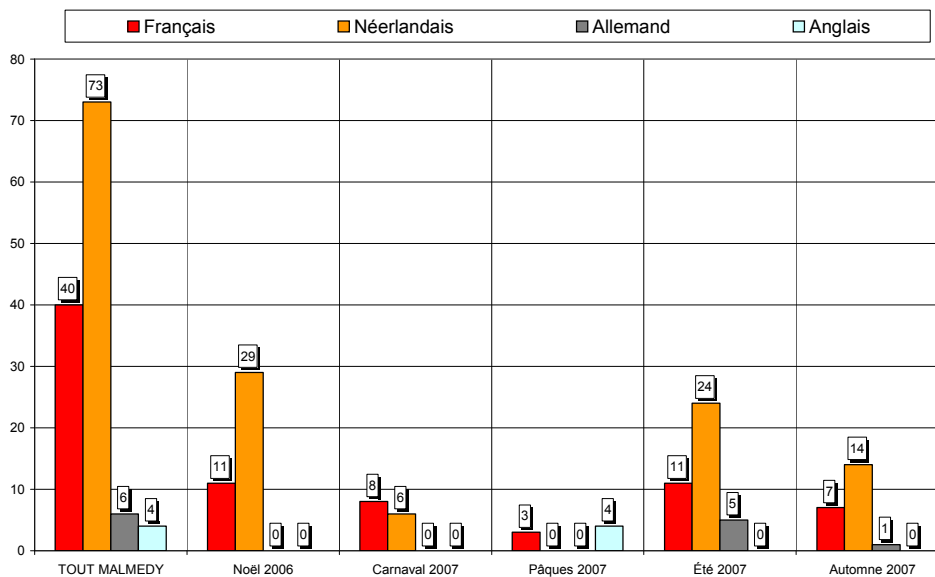


## Nombre de questionnaires, saison par saison



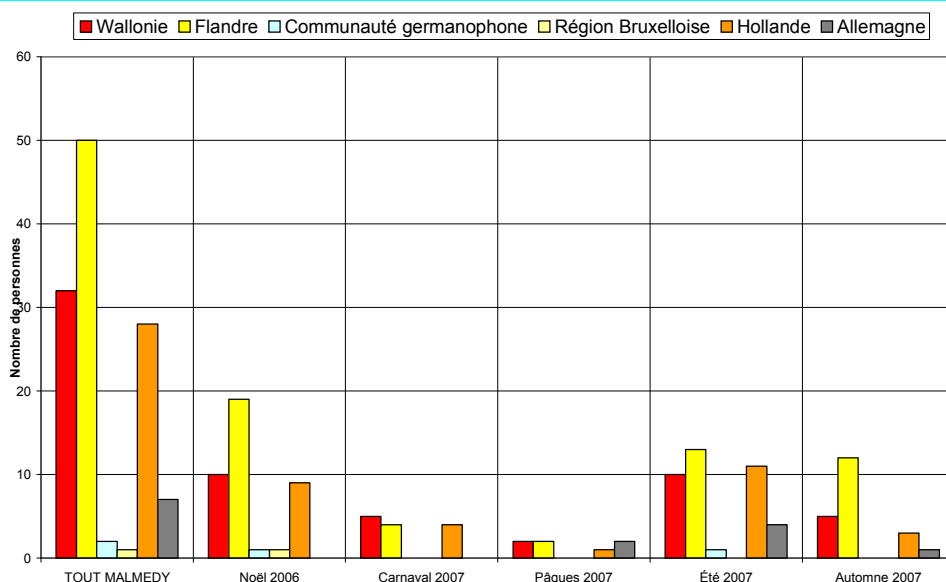
Au total, 123 questionnaires ont été recueillis en 5 vagues d'enquêtes (6 jours d'entretiens). Cet échantillon est globalement représentatif.

## Langue des questionnaires



59% des questionnaires sont complétés en néerlandais, 33% en français, 5% en allemand et 3% en anglais.

## Région d'origine des personnes interrogées



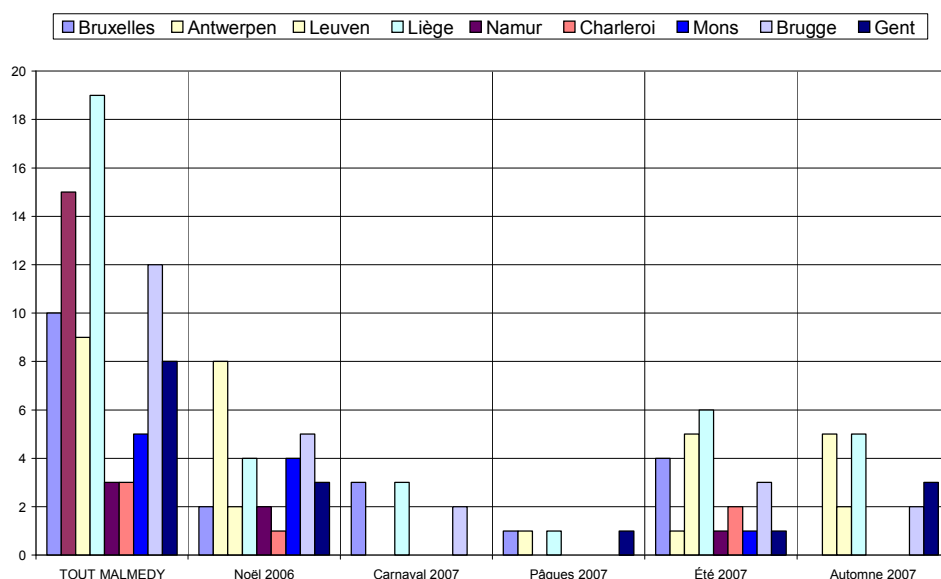
41% des personnes interrogées sont domiciliées en Flandre, 26% en Wallonie et 23% en Hollande

## Région d'origine pour les visiteurs provenant de Belgique

Dans les graphiques et les commentaires qui suivent, les « régions » sont définies par le premier chiffre du code postal :

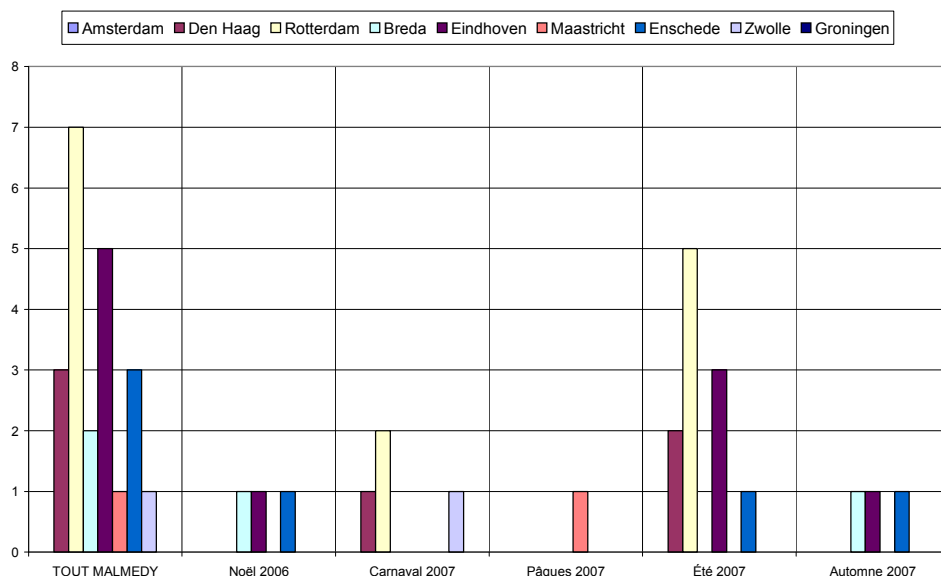
- ✓ la « région de Bruxelles » comprend les communes dont le numéro commence par le chiffre 1,
- ✓ la « région d'Anvers » comprend les communes dont le numéro commence par 2,
- ✓ la « région de Louvain », les communes dont le numéro commence par 3 et comprend donc le Limbourg,
- ✓ la « région de Liège », les communes dont le numéro commence par 4, y compris donc les Cantons de l'Est,
- ✓ la « région de Namur », les communes dont le numéro commence par 5,
- ✓ la « région de Charleroi », les communes dont le numéro commence par 6, donc également des communes du Luxembourg,
- ✓ la « région de Mons », les communes dont le numéro commence par 7,
- ✓ la « région de Bruges », les communes dont le numéro commence par 8,
- ✓ la « région de Gand », les communes dont le numéro commence par 9.

De même, les « régions » de Hollande sont également définies par le premier chiffre du code postal : Amsterdam, 1 ; La Haye, 2 ; Maastricht, 6 etc.



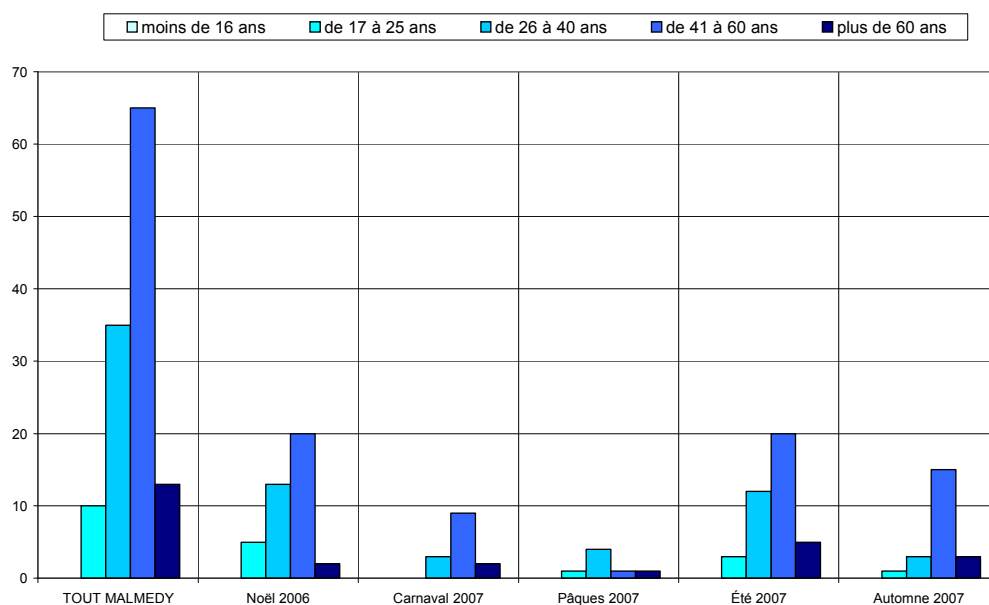
Les visiteurs belges proviennent des différentes régions de Belgique.

## Région d'origine pour les visiteurs provenant de Hollande

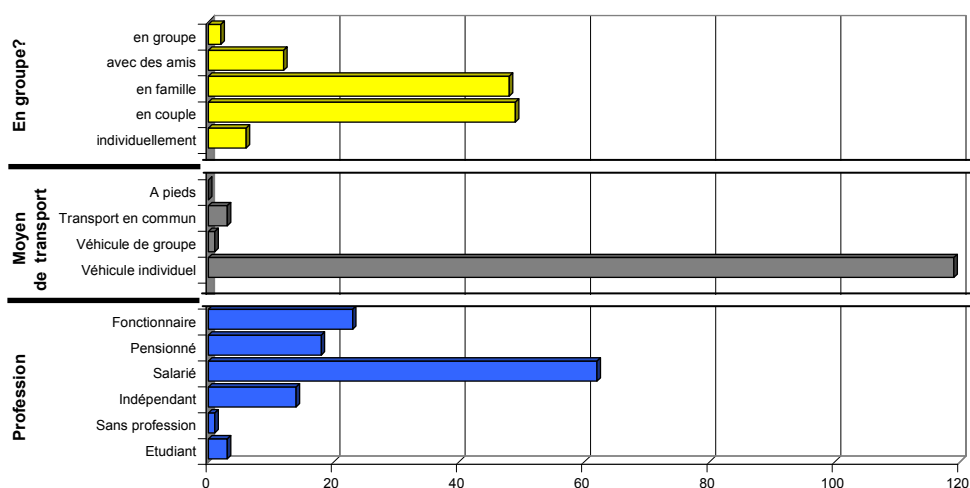


Critère peu représentatif, donné à titre purement indicatif.

## Caractéristiques des visiteurs interrogés



Les tranches d'âge des 41-60 ans et des 26-40 ans prédominent.

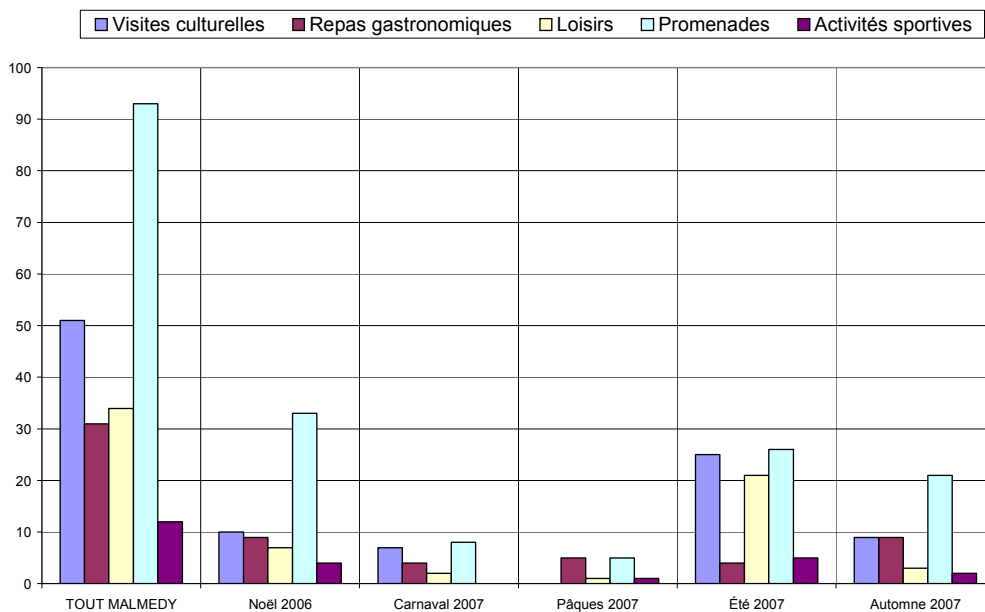


✓ 83% des personnes interrogées viennent en couple ou en famille.

✓ Le véhicule individuel est pratiquement le seul moyen de transport utilisé (97%).

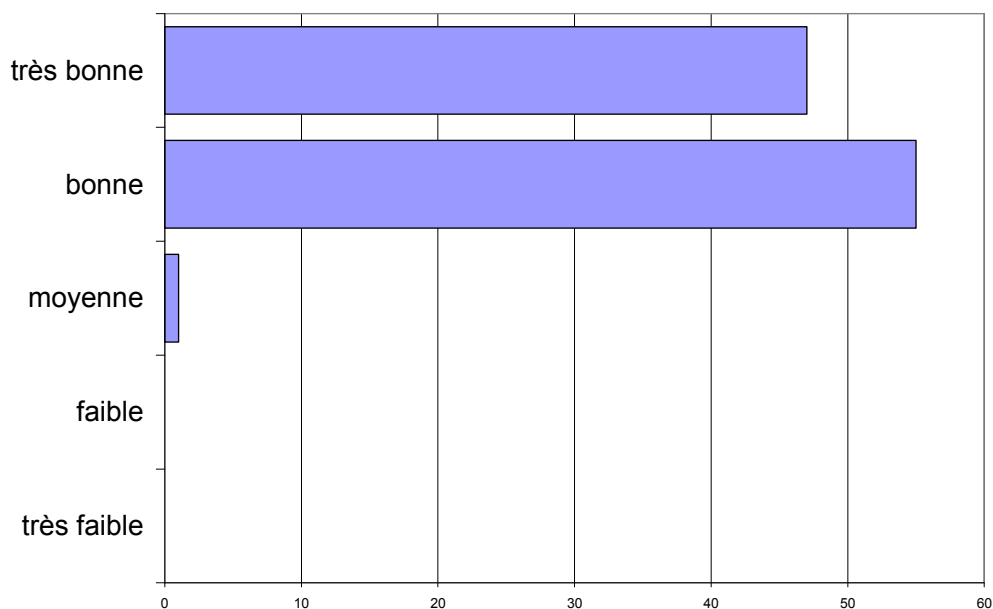
✓ Les salariés sont majoritaires (51%).

## Activités touristiques pratiquées



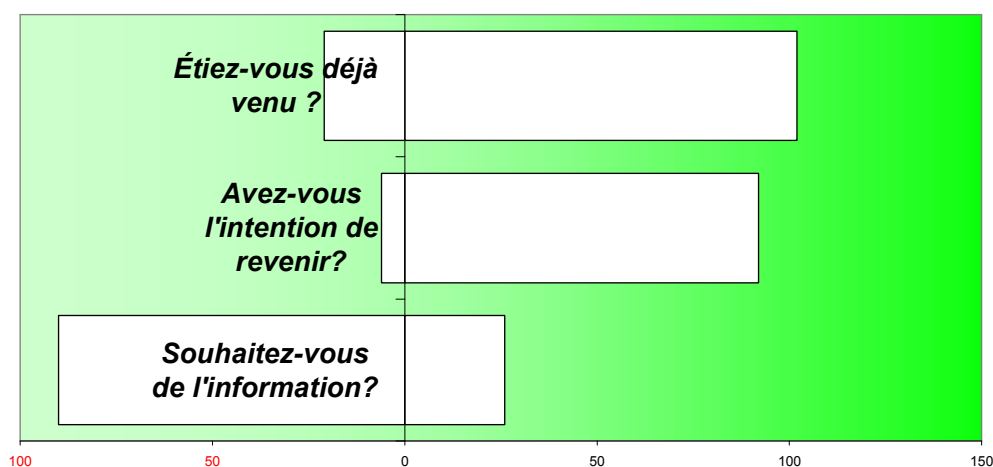
Promenades et visites culturelles sont les activités les plus fréquemment citées.

## Appréciation de l'endroit touristique



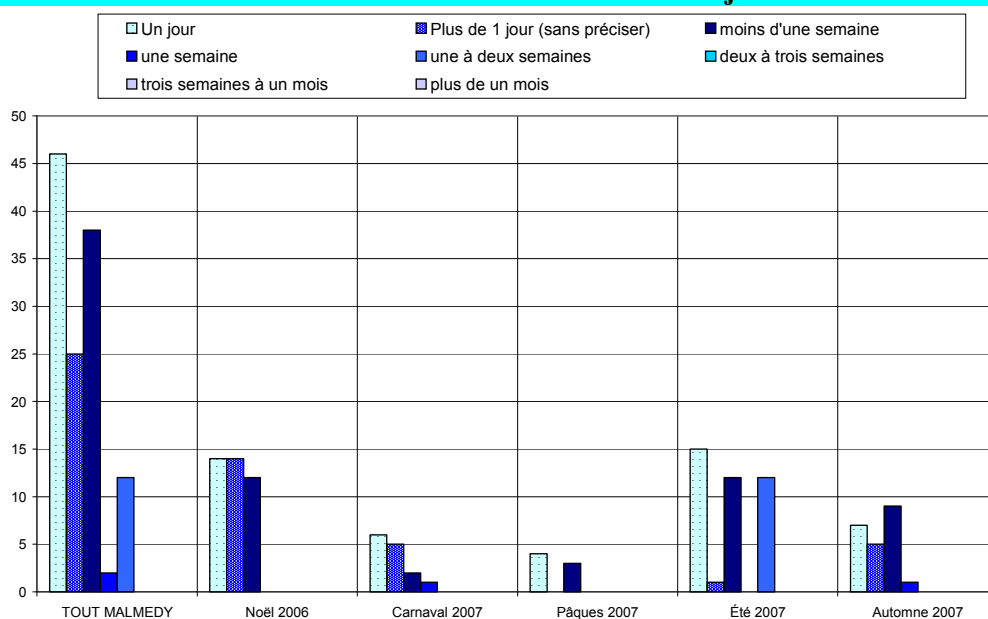
L'appréciation de la région est bonne à très bonne.

## Fréquentation



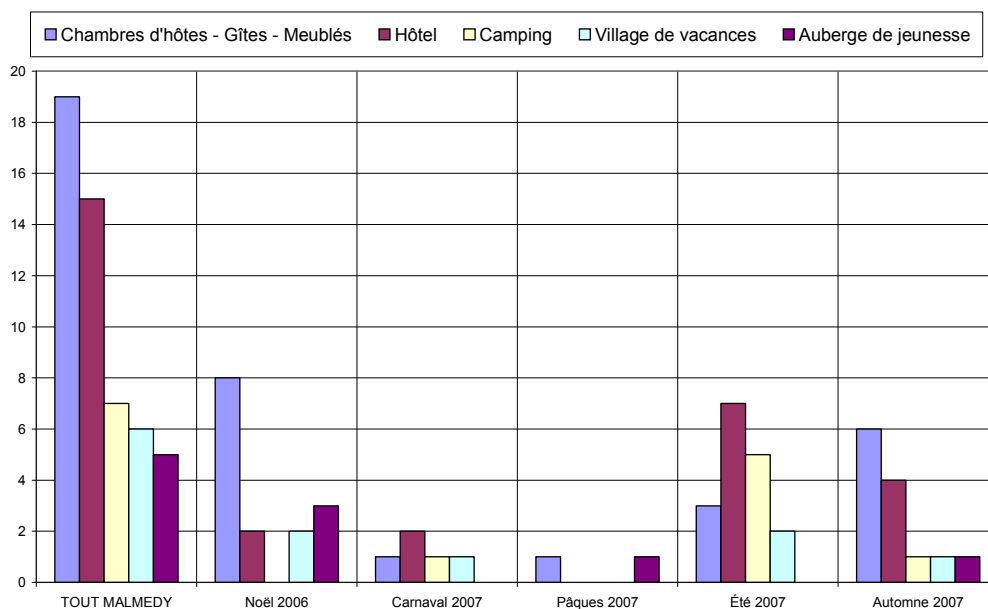
- ✓ 83% des personnes interrogées sont déjà venues dans la région.
- ✓ 94% ont l'intention d'y revenir.
- ✓ 22% souhaitent être informées des activités futures.

## Durée du séjour

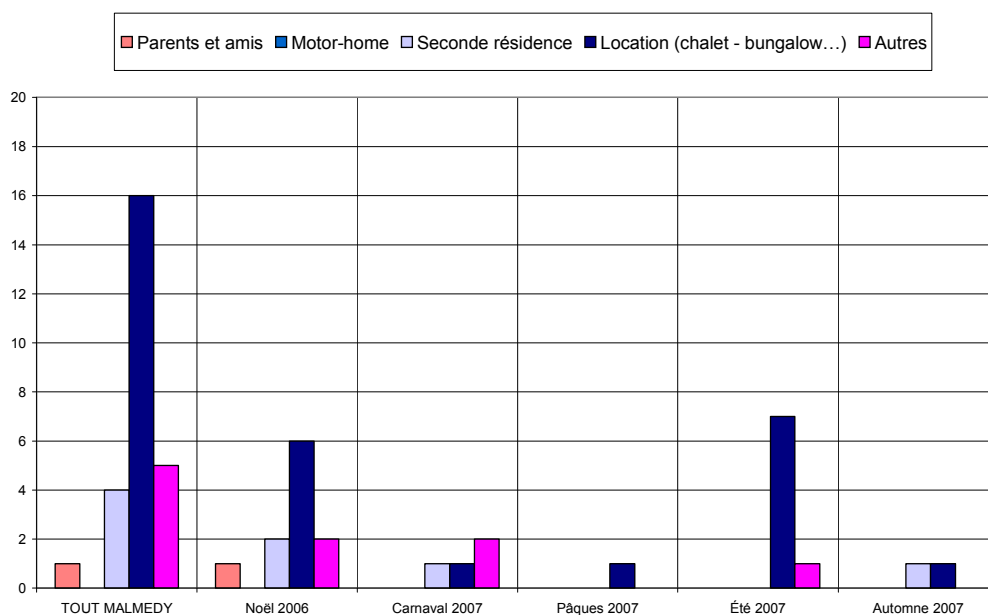


Le tourisme résidentiel représente 64%.

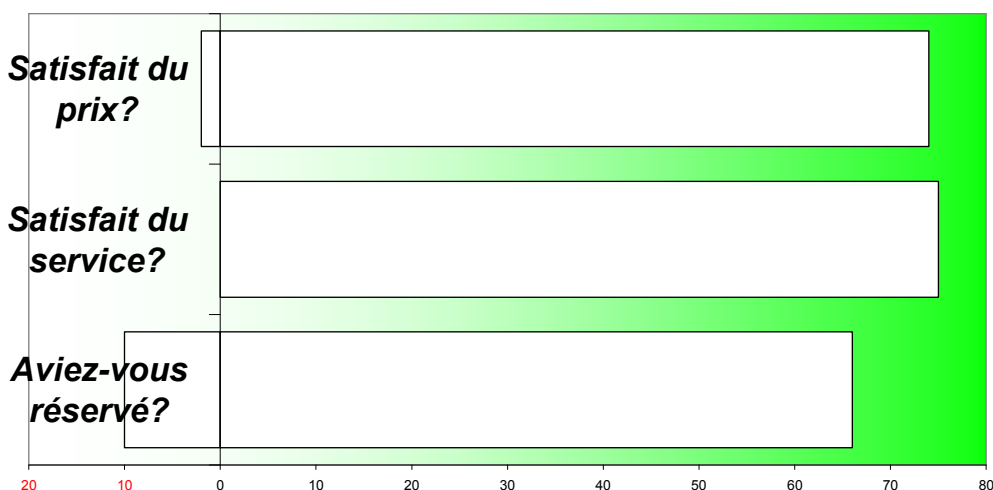
## Hébergement



Les types d'hébergement les plus fréquentés sont les chambres d'hôtes & gîtes (24%), les locations (21%) et les hôtels (19%).

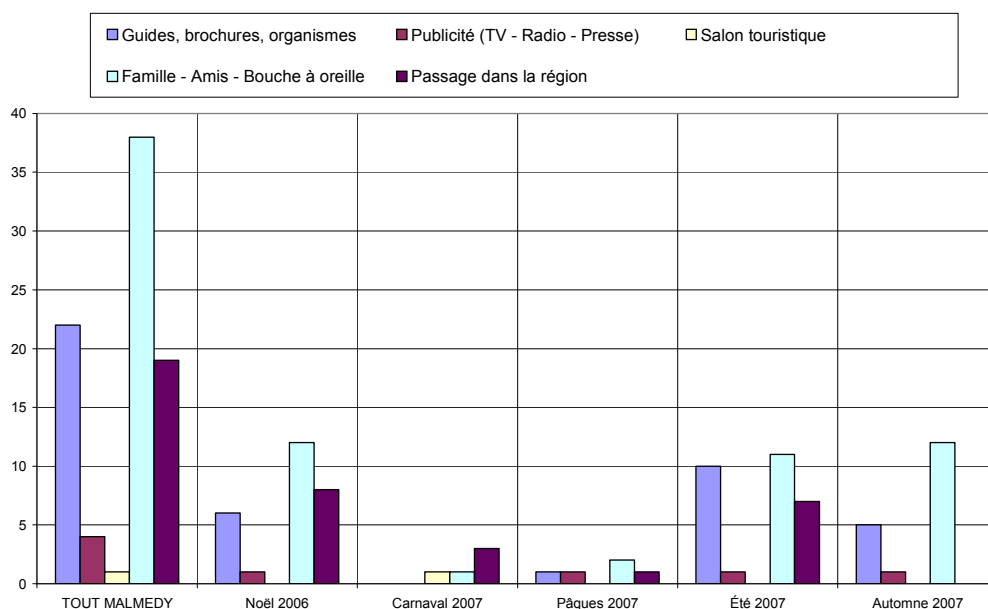


## Satisfaction en matière d'hébergement

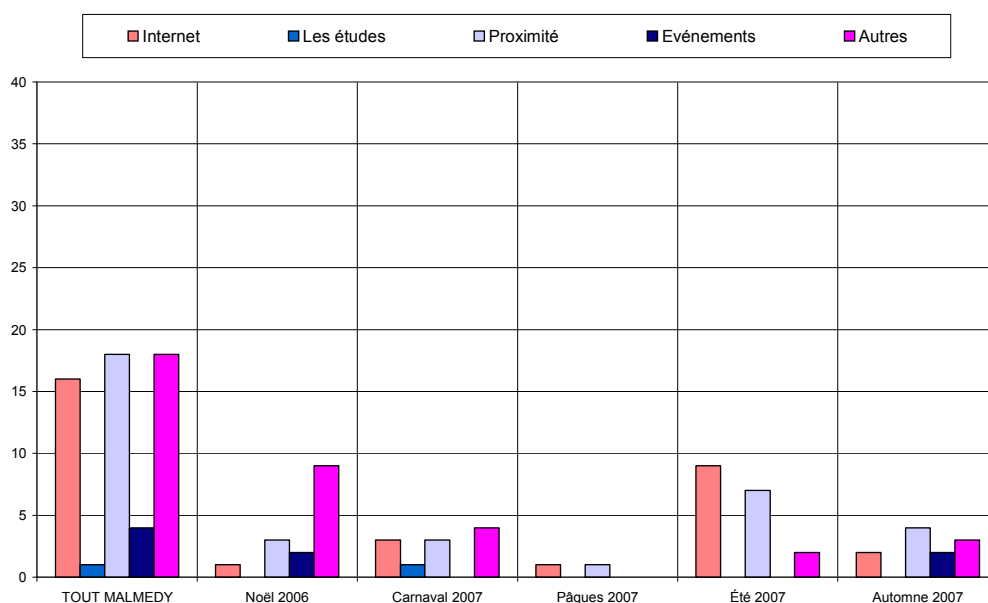


Le taux de satisfaction concernant l'hébergement est très élevé tant pour les prix que les services offerts. Remarque : il y a 87% de réservations.

## Sources d'information et de documentation



Les principales sources d'information sont le bouche à oreille (27%) et les guides & brochures (16%) et l'Internet (11%).



## ANALYSE VERTICALE – DIFFERENCES SIGNIFICATIVES

| CRITERES                                   | 2004 <-> 2003  | 2005 <-> 2004  | 2006 <-> 2005                                | 2007 <-> 2006  |
|--|--|--|--|--|
| Nombre de questionnaire                    | Moins de questionnaires (moins de jours d'entretien)                           | Moins de questionnaires (moins de jours d'entretien) |  | Moins de questionnaires  |
| Langue des questionnaires                  |  |  | Plus de questionnaires complétés en français | Plus de questionnaires complétés en néerlandais, moins en français |
| Région d'origine des personnes interrogées | Davantage de flamands  | Moins de wallons                                     |  |  |
| Région d'origine Belgique                  |  | Moins de liégeois, plus de bruxellois et de gantois  |  | Moins de liégeois  |
| Région d'origine Hollande                  |  |  |  |  |
| Caractéristiques des visiteurs interrogés  |  | Hausse des « primo visiteurs »                       |  | Hausse du véhicule individuel                                      |
| Activités touristiques pratiquées          |  |  |  |  |
| Appréciation de l'endroit touristique      |  |  |  |  |
| Fréquentation                              |  |  | Baisse des demandes d'informations           |  |
| Durée du séjour                            |  | Hausse du tourisme résidentiel                       | Baisse de la durée du séjour                 | Hausse de la durée du séjour                                       |
| Hébergement                                | Davantage d'hôtels et de locations, moins de village de vacances et de camping | Moins de chambres d'hôtes, plus de locations         | Baisse des locations                         | Hausse des locations, baisse des logements chez parents & amis     |
| Satisfaction en matière d'hébergement      |  |  | Baisse des réservations                      | Hausse des réservations  |
| Sources d'information et de documentation  |  |  | Hausse de l'Internet                         |  |

## ANALYSE VERTICALE - QUESTIONS OUVERTES

|                        | 2003                | 2004                      | 2005            | 2006             | 2007                      |
|------------------------|---------------------|---------------------------|-----------------|------------------|---------------------------|
| <b>Points positifs</b> | Nature : 89 x       | Nature : 56 x             | Nature : 30 x   | Nature : 48x     | Nature : 41 x             |
|                        | Accueil : 30 x      | Accueil : 23 x            | Accueil : 8 x   | Accueil : 16 x   | Accueil : 6 x             |
|                        | Propreté : 11 x     |                           |                 | Propreté : 14 x  |                           |
|                        | Promenade : 10 x    | Promenade : 9 x           | Promenade : 8 x | Promenade : 9 x  | Promenade : 5 x           |
|                        |                     |                           |                 | Commerces : 21 x |                           |
|                        |                     |                           |                 |                  | Calme : 12 x              |
|                        |                     |                           |                 |                  |                           |
| <b>Points négatifs</b> | Parking : 9 x       |                           | Parking : 4 x   | Parking : 16 x   | Parking : 4 x             |
|                        | Signalisation : 8 x |                           |                 |                  |                           |
|                        |                     | Transport en commun : 6 x |                 |                  | Transport en commun : 5 x |
|                        |                     | Balysage : 6 x            |                 |                  |                           |
|                        |                     |                           | Routes : 9 x    |                  |                           |
|                        |                     |                           |                 |                  |                           |
|                        |                     |                           |                 |                  |                           |

223 Questionnaires

162 Questionnaires

126 Questionnaires

145 Questionnaires

123 Questionnaires

| TOUT MALMEDY                     | MALMEDY    |        | Noël 2006                      |        | Carnaval 2007                  |         | Pâques 2007                   |        | Été 2007                       |         | Automne 2007                   |        |
|----------------------------------|------------|--------|--------------------------------|--------|--------------------------------|---------|-------------------------------|--------|--------------------------------|---------|--------------------------------|--------|
| Date :                           | du         | 29-déc | du                             | 29-déc | du                             | 23-févr | du                            | 6-avr  | du                             | 6-août  | du                             | 3-nov  |
|                                  | au         | 3-nov  | au                             | 29-déc | au                             | 23-févr | au                            | 6-avr  | au                             | 14-août | au                             | 3-nov  |
| <b>Langue du formulaire</b>      |            |        |                                |        |                                |         |                               |        |                                |         |                                |        |
| Français                         | 40         | 32,5%  | 11                             | 28%    | 8                              | 57%     | 3                             | 43%    | 11                             | 28%     | 7                              | 32%    |
| Néerlandais                      | 73         | 59,3%  | 29                             | 73%    | 6                              | 43%     | 0                             | 0%     | 24                             | 60%     | 14                             | 64%    |
| Allemand                         | 6          | 4,9%   | 0                              | 0%     | 0                              | 0%      | 0                             | 0%     | 5                              | 13%     | 1                              | 5%     |
| Anglais                          | 4          | 3,3%   | 0                              | 0%     | 0                              | 0%      | 4                             | 57%    | 0                              | 0%      | 0                              | 0%     |
| <b>Nombres</b>                   | Entretiens | Jours  | Entretiens                     | Jours  | Entretiens                     | Jours   | Entretiens                    | Jours  | Entretiens                     | Jours   | Entretiens                     | Jours  |
|                                  | 123        | 6      | 40                             | 1      | 14                             | 1       | 7                             | 1      | 40                             | 2       | 22                             | 1      |
|                                  |            |        | [40 Q. par jour sur 1 site(s)] |        | [14 Q. par jour sur 1 site(s)] |         | [7 Q. par jour sur 1 site(s)] |        | [20 Q. par jour sur 1 site(s)] |         | [22 Q. par jour sur 1 site(s)] |        |
| <b>Domicile</b>                  |            |        |                                |        |                                |         |                               |        |                                |         |                                |        |
| Wallonie                         | 32         | 26,0%  | 10                             | 25,0%  | 5                              | 35,7%   | 2                             | 28,6%  | 10                             | 25,0%   | 5                              | 22,7%  |
| Flandre                          | 50         | 40,7%  | 19                             | 47,5%  | 4                              | 28,6%   | 2                             | 28,6%  | 13                             | 32,5%   | 12                             | 54,5%  |
| Communauté germanophone          | 2          | 1,6%   | 1                              | 2,5%   | 0                              | 0,0%    | 0                             | 0,0%   | 1                              | 2,5%    | 0                              | 0,0%   |
| Région Bruxelloise               | 1          | 0,8%   | 1                              | 2,5%   | 0                              | 0,0%    | 0                             | 0,0%   | 0                              | 0,0%    | 0                              | 0,0%   |
| Hollande                         | 28         | 22,8%  | 9                              | 22,5%  | 4                              | 28,6%   | 1                             | 14,3%  | 11                             | 27,5%   | 3                              | 13,6%  |
| France                           | 1          | 0,8%   | 0                              | 0,0%   | 0                              | 0,0%    | 0                             | 0,0%   | 0                              | 0,0%    | 1                              | 4,5%   |
| Allemagne                        | 7          | 5,7%   | 0                              | 0,0%   | 0                              | 0,0%    | 2                             | 28,6%  | 4                              | 10,0%   | 1                              | 4,5%   |
| Luxembourg                       | 2          | 1,6%   | 0                              | 0,0%   | 1                              | 7,1%    | 0                             | 0,0%   | 1                              | 2,5%    | 0                              | 0,0%   |
| Angleterre                       | 0          | 0,0%   | 0                              | 0,0%   | 0                              | 0,0%    | 0                             | 0,0%   | 0                              | 0,0%    | 0                              | 0,0%   |
| Autre                            | 0          | 0,0%   | 0                              | 0,0%   | 0                              | 0,0%    | 0                             | 0,0%   | 0                              | 0,0%    | 0                              | 0,0%   |
| <b>Zone postale belge</b>        |            |        |                                |        |                                |         |                               |        |                                |         |                                |        |
| Bruxelles                        | 10         | 11,9%  | 2                              | 6,5%   | 3                              | 37,5%   | 1                             | 25,0%  | 4                              | 16,7%   | 0                              | 0,0%   |
| Antwerpen                        | 15         | 17,9%  | 8                              | 25,8%  | 0                              | 0,0%    | 1                             | 25,0%  | 1                              | 4,2%    | 5                              | 29,4%  |
| Leuven                           | 9          | 10,7%  | 2                              | 6,5%   | 0                              | 0,0%    | 0                             | 0,0%   | 5                              | 20,8%   | 2                              | 11,8%  |
| Liège                            | 19         | 22,6%  | 4                              | 12,9%  | 3                              | 37,5%   | 1                             | 25,0%  | 6                              | 25,0%   | 5                              | 29,4%  |
| Namur                            | 3          | 3,6%   | 2                              | 6,5%   | 0                              | 0,0%    | 0                             | 0,0%   | 1                              | 4,2%    | 0                              | 0,0%   |
| Charleroi                        | 3          | 3,6%   | 1                              | 3,2%   | 0                              | 0,0%    | 0                             | 0,0%   | 2                              | 8,3%    | 0                              | 0,0%   |
| Mons                             | 5          | 6,0%   | 4                              | 12,9%  | 0                              | 0,0%    | 0                             | 0,0%   | 1                              | 4,2%    | 0                              | 0,0%   |
| Brugge                           | 12         | 14,3%  | 5                              | 16,1%  | 2                              | 25,0%   | 0                             | 0,0%   | 3                              | 12,5%   | 2                              | 11,8%  |
| Gent                             | 8          | 9,5%   | 3                              | 9,7%   | 0                              | 0,0%    | 1                             | 25,0%  | 1                              | 4,2%    | 3                              | 17,6%  |
| <b>Zone postale néerlandaise</b> |            |        |                                |        |                                |         |                               |        |                                |         |                                |        |
| Amsterdam                        | 0          | 0,0%   | 0                              | 0,0%   | 0                              | 0,0%    | 0                             | 0,0%   | 0                              | 0,0%    | 0                              | 0,0%   |
| Den Haag                         | 3          | 13,6%  | 0                              | 0,0%   | 1                              | 25,0%   | 0                             | 0,0%   | 2                              | 18,2%   | 0                              | 0,0%   |
| Rotterdam                        | 7          | 31,8%  | 0                              | 0,0%   | 2                              | 50,0%   | 0                             | 0,0%   | 5                              | 45,5%   | 0                              | 0,0%   |
| Breda                            | 2          | 9,1%   | 1                              | 33,3%  | 0                              | 0,0%    | 0                             | 0,0%   | 0                              | 0,0%    | 1                              | 33,3%  |
| Eindhoven                        | 5          | 22,7%  | 1                              | 33,3%  | 0                              | 0,0%    | 0                             | 0,0%   | 3                              | 27,3%   | 1                              | 33,3%  |
| Maastricht                       | 1          | 4,5%   | 0                              | 0,0%   | 0                              | 0,0%    | 1                             | 100,0% | 0                              | 0,0%    | 0                              | 0,0%   |
| Enschede                         | 3          | 13,6%  | 1                              | 33,3%  | 0                              | 0,0%    | 0                             | 0,0%   | 1                              | 9,1%    | 1                              | 33,3%  |
| Zwolle                           | 1          | 4,5%   | 0                              | 0,0%   | 1                              | 25,0%   | 0                             | 0,0%   | 0                              | 0,0%    | 0                              | 0,0%   |
| Groningen                        | 0          | 0,0%   | 0                              | 0,0%   | 0                              | 0,0%    | 0                             | 0,0%   | 0                              | 0,0%    | 0                              | 0,0%   |
| <b>Zone postale allemande</b>    |            |        |                                |        |                                |         |                               |        |                                |         |                                |        |
| Dresde                           | 0          | 0,0%   | 0                              | -      | 0                              | -       | 0                             | 0,0%   | 0                              | 0,0%    | 0                              | 0,0%   |
| Berlin                           | 0          | 0,0%   | 0                              | -      | 0                              | -       | 0                             | 0,0%   | 0                              | 0,0%    | 0                              | 0,0%   |
| Hambourg                         | 0          | 0,0%   | 0                              | -      | 0                              | -       | 0                             | 0,0%   | 0                              | 0,0%    | 0                              | 0,0%   |
| Hanovre                          | 1          | 14,3%  | 0                              | -      | 0                              | -       | 0                             | 0,0%   | 1                              | 25,0%   | 0                              | 0,0%   |
| Düsseldorf                       | 1          | 14,3%  | 0                              | -      | 0                              | -       | 0                             | 0,0%   | 0                              | 0,0%    | 1                              | 100,0% |
| Cologne                          | 5          | 71,4%  | 0                              | -      | 0                              | -       | 2                             | 100,0% | 3                              | 75,0%   | 0                              | 0,0%   |
| Francfort                        | 0          | 0,0%   | 0                              | -      | 0                              | -       | 0                             | 0,0%   | 0                              | 0,0%    | 0                              | 0,0%   |
| Stuttgart                        | 0          | 0,0%   | 0                              | -      | 0                              | -       | 0                             | 0,0%   | 0                              | 0,0%    | 0                              | 0,0%   |
| Munich                           | 0          | 0,0%   | 0                              | -      | 0                              | -       | 0                             | 0,0%   | 0                              | 0,0%    | 0                              | 0,0%   |
| Nuremberg                        | 0          | 0,0%   | 0                              | -      | 0                              | -       | 0                             | 0,0%   | 0                              | 0,0%    | 0                              | 0,0%   |

|                                    |     |       |    |       |    |        |   |        |    |        |    |       |
|------------------------------------|-----|-------|----|-------|----|--------|---|--------|----|--------|----|-------|
| <b>Age</b>                         |     |       |    |       |    |        |   |        |    |        |    |       |
| moins de 16 ans                    | 0   | 0,0%  | 0  | 0,0%  | 0  | 0,0%   | 0 | 0,0%   | 0  | 0,0%   | 0  | 0,0%  |
| de 17 à 25 ans                     | 10  | 8,1%  | 5  | 12,5% | 0  | 0,0%   | 1 | 14,3%  | 3  | 7,5%   | 1  | 4,5%  |
| de 26 à 40 ans                     | 35  | 28,5% | 13 | 32,5% | 3  | 21,4%  | 4 | 57,1%  | 12 | 30,0%  | 3  | 13,6% |
| de 41 à 60 ans                     | 65  | 52,8% | 20 | 50,0% | 9  | 64,3%  | 1 | 14,3%  | 20 | 50,0%  | 15 | 68,2% |
| plus de 60 ans                     | 13  | 10,6% | 2  | 5,0%  | 2  | 14,3%  | 1 | 14,3%  | 5  | 12,5%  | 3  | 13,6% |
| <b>Profession</b>                  |     |       |    |       |    |        |   |        |    |        |    |       |
| Etudiant                           | 3   | 2,5%  | 1  | 2,5%  | 0  | 0,0%   | 0 | 0,0%   | 2  | 5,0%   | 0  | 0,0%  |
| Sans profession                    | 1   | 0,8%  | 1  | 2,5%  | 0  | 0,0%   | 0 | 0,0%   | 0  | 0,0%   | 0  | 0,0%  |
| Indépendant                        | 14  | 11,6% | 8  | 20,0% | 2  | 16,7%  | 0 | 0,0%   | 3  | 7,5%   | 1  | 4,5%  |
| Salaarié                           | 62  | 51,2% | 20 | 50,0% | 5  | 41,7%  | 4 | 57,1%  | 21 | 52,5%  | 12 | 54,5% |
| Pensionné                          | 18  | 14,9% | 2  | 5,0%  | 3  | 25,0%  | 1 | 14,3%  | 7  | 17,5%  | 5  | 22,7% |
| Fonctionnaire                      | 23  | 19,0% | 8  | 20,0% | 2  | 16,7%  | 2 | 28,6%  | 7  | 17,5%  | 4  | 18,2% |
| <b>Moyen de Transport</b>          |     |       |    |       |    |        |   |        |    |        |    |       |
| Véhicule individuel                | 119 | 96,7% | 37 | 92,5% | 14 | 100,0% | 7 | 100,0% | 40 | 100,0% | 21 | 95,5% |
| Véhicule de groupe                 | 1   | 0,8%  | 1  | 2,5%  | 0  | 0,0%   | 0 | 0,0%   | 0  | 0,0%   | 0  | 0,0%  |
| Transport en commun                | 3   | 2,4%  | 2  | 5,0%  | 0  | 0,0%   | 0 | 0,0%   | 0  | 0,0%   | 1  | 4,5%  |
| A pieds                            | 0   | 0,0%  | 0  | 0,0%  | 0  | 0,0%   | 0 | 0,0%   | 0  | 0,0%   | 0  | 0,0%  |
| <b>Groupe</b>                      |     |       |    |       |    |        |   |        |    |        |    |       |
| individuellement                   | 6   | 5,1%  | 1  | 2,5%  | 1  | 7,7%   | 1 | 16,7%  | 3  | 7,7%   | 0  | 0,0%  |
| en couple                          | 49  | 41,9% | 13 | 32,5% | 7  | 53,8%  | 2 | 33,3%  | 16 | 41,0%  | 11 | 57,9% |
| en famille                         | 48  | 41,0% | 18 | 45,0% | 4  | 30,8%  | 3 | 50,0%  | 19 | 48,7%  | 4  | 21,1% |
| avec des amis                      | 12  | 10,3% | 6  | 15,0% | 1  | 7,7%   | 0 | 0,0%   | 1  | 2,6%   | 4  | 21,1% |
| en groupe                          | 2   | 1,7%  | 2  | 5,0%  | 0  | 0,0%   | 0 | 0,0%   | 0  | 0,0%   | 0  | 0,0%  |
| <b>Raison de la visite</b>         |     |       |    |       |    |        |   |        |    |        |    |       |
| professionnelle                    | 1   | 0,9%  | 1  | 2,6%  | 0  | 0,0%   | 0 | 0,0%   | 0  | 0,0%   | 0  | 0,0%  |
| touristique                        | 108 | 97,3% | 37 | 97,4% | 12 | 100,0% | 6 | 100,0% | 38 | 100,0% | 15 | 88,2% |
| shopping                           | 2   | 1,8%  | 0  | 0,0%  | 0  | 0,0%   | 0 | 0,0%   | 0  | 0,0%   | 2  | 11,8% |
| <b>1ère visite ?</b>               |     |       |    |       |    |        |   |        |    |        |    |       |
| Oui                                | 21  | 17,1% | 8  | 20,0% | 2  | 14,3%  | 0 | 0,0%   | 6  | 15,0%  | 5  | 22,7% |
| Non                                | 102 | 82,9% | 32 | 80,0% | 12 | 85,7%  | 7 | 100,0% | 34 | 85,0%  | 17 | 77,3% |
| <b>Activités pratiquées</b>        |     |       |    |       |    |        |   |        |    |        |    |       |
| Visites culturelles                | 51  | 23,1% | 10 | 15,9% | 7  | 33,3%  | 0 | 0,0%   | 25 | 30,9%  | 9  | 20,5% |
| Repas gastronomiques               | 31  | 14,0% | 9  | 14,3% | 4  | 19,0%  | 5 | 41,7%  | 4  | 4,9%   | 9  | 20,5% |
| Loisirs                            | 34  | 15,4% | 7  | 11,1% | 2  | 9,5%   | 1 | 8,3%   | 21 | 25,9%  | 3  | 6,8%  |
| Promenades                         | 93  | 42,1% | 33 | 52,4% | 8  | 38,1%  | 5 | 41,7%  | 26 | 32,1%  | 21 | 47,7% |
| Activités sportives                | 12  | 5,4%  | 4  | 6,3%  | 0  | 0,0%   | 1 | 8,3%   | 5  | 6,2%   | 2  | 4,5%  |
| <b>Durée du séjour</b>             |     |       |    |       |    |        |   |        |    |        |    |       |
| Un jour                            | 46  | 37,4% | 14 | 35,0% | 6  | 42,9%  | 4 | 57,1%  | 15 | 37,5%  | 7  | 31,8% |
| Plus de 1 jour (sans préciser)     | 25  | 20,3% | 14 | 35,0% | 5  | 35,7%  | 0 | 0,0%   | 1  | 2,5%   | 5  | 22,7% |
| moins d'une semaine                | 38  | 30,9% | 12 | 30,0% | 2  | 14,3%  | 3 | 42,9%  | 12 | 30,0%  | 9  | 40,9% |
| une semaine                        | 2   | 1,6%  | 0  | 0,0%  | 1  | 7,1%   | 0 | 0,0%   | 0  | 0,0%   | 1  | 4,5%  |
| une à deux semaines                | 12  | 9,8%  | 0  | 0,0%  | 0  | 0,0%   | 0 | 0,0%   | 12 | 30,0%  | 0  | 0,0%  |
| deux à trois semaines              | 0   | 0,0%  | 0  | 0,0%  | 0  | 0,0%   | 0 | 0,0%   | 0  | 0,0%   | 0  | 0,0%  |
| trois semaines à un mois           | 0   | 0,0%  | 0  | 0,0%  | 0  | 0,0%   | 0 | 0,0%   | 0  | 0,0%   | 0  | 0,0%  |
| plus de un mois                    | 0   | 0,0%  | 0  | 0,0%  | 0  | 0,0%   | 0 | 0,0%   | 0  | 0,0%   | 0  | 0,0%  |
| <b>Distance</b>                    |     |       |    |       |    |        |   |        |    |        |    |       |
| moins de 10 km                     | 32  | 40,5% | 13 | 50,0% | 2  | 20,0%  | 2 | 66,7%  | 12 | 48,0%  | 3  | 20,0% |
| de 10 à 50 km                      | 40  | 50,6% | 11 | 42,3% | 5  | 50,0%  | 0 | 0,0%   | 13 | 52,0%  | 11 | 73,3% |
| plus de 50 km                      | 7   | 8,9%  | 2  | 7,7%  | 3  | 30,0%  | 1 | 33,3%  | 0  | 0,0%   | 1  | 6,7%  |
| <b>Hébergement</b>                 |     |       |    |       |    |        |   |        |    |        |    |       |
| Chambres d'hôtes - Gîtes - Meublés | 19  | 24,4% | 8  | 30,8% | 1  | 11,1%  | 1 | 33,3%  | 3  | 12,0%  | 6  | 40,0% |
| Hôtel                              | 15  | 19,2% | 2  | 7,7%  | 2  | 22,2%  | 0 | 0,0%   | 7  | 28,0%  | 4  | 26,7% |
| Camping                            | 7   | 9,0%  | 0  | 0,0%  | 1  | 11,1%  | 0 | 0,0%   | 5  | 20,0%  | 1  | 6,7%  |
| Village de vacances                | 6   | 7,7%  | 2  | 7,7%  | 1  | 11,1%  | 0 | 0,0%   | 2  | 8,0%   | 1  | 6,7%  |

|                                   |    |        |    |        |    |        |   |        |    |        |    |        |
|-----------------------------------|----|--------|----|--------|----|--------|---|--------|----|--------|----|--------|
| Auberge de jeunesse               | 5  | 6,4%   | 3  | 11,5%  | 0  | 0,0%   | 1 | 33,3%  | 0  | 0,0%   | 1  | 6,7%   |
| Parents et amis                   | 1  | 1,3%   | 1  | 3,8%   | 0  | 0,0%   | 0 | 0,0%   | 0  | 0,0%   | 0  | 0,0%   |
| Motor-home                        | 0  | 0,0%   | 0  | 0,0%   | 0  | 0,0%   | 0 | 0,0%   | 0  | 0,0%   | 0  | 0,0%   |
| Seconde résidence                 | 4  | 5,1%   | 2  | 7,7%   | 1  | 11,1%  | 0 | 0,0%   | 0  | 0,0%   | 1  | 6,7%   |
| Location (chalet - bungalow...)   | 16 | 20,5%  | 6  | 23,1%  | 1  | 11,1%  | 1 | 33,3%  | 7  | 28,0%  | 1  | 6,7%   |
| Autres                            | 5  | 6,4%   | 2  | 7,7%   | 2  | 22,2%  | 0 | 0,0%   | 1  | 4,0%   | 0  | 0,0%   |
| <b>Services OK ?</b>              |    |        |    |        |    |        |   |        |    |        |    |        |
| Oui                               | 75 | 100,0% | 25 | 100,0% | 7  | 100,0% | 3 | 100,0% | 25 | 100,0% | 15 | 100,0% |
| Non                               | 0  | 0,0%   | 0  | 0,0%   | 0  | 0,0%   | 0 | 0,0%   | 0  | 0,0%   | 0  | 0,0%   |
| <b>Prix OK ?</b>                  |    |        |    |        |    |        |   |        |    |        |    |        |
| Oui                               | 74 | 97,4%  | 25 | 96,2%  | 7  | 100,0% | 2 | 66,7%  | 25 | 100,0% | 15 | 100,0% |
| Non                               | 2  | 2,6%   | 1  | 3,8%   | 0  | 0,0%   | 1 | 33,3%  | 0  | 0,0%   | 0  | 0,0%   |
| <b>Réservation</b>                |    |        |    |        |    |        |   |        |    |        |    |        |
| Oui                               | 66 | 86,8%  | 22 | 84,6%  | 6  | 85,7%  | 3 | 100,0% | 22 | 88,0%  | 13 | 86,7%  |
| Non                               | 10 | 13,2%  | 4  | 15,4%  | 1  | 14,3%  | 0 | 0,0%   | 3  | 12,0%  | 2  | 13,3%  |
| <b>Déjà visité le site ?</b>      |    |        |    |        |    |        |   |        |    |        |    |        |
| Oui                               | 14 | 93,3%  | 4  | 100,0% | 0  | -      | 1 | 50,0%  | 7  | 100,0% | 2  | 100,0% |
| Non                               | 1  | 6,7%   | 0  | 0,0%   | 0  | -      | 1 | 50,0%  | 0  | 0,0%   | 0  | 0,0%   |
| <b>Source d'info</b>              |    |        |    |        |    |        |   |        |    |        |    |        |
| Guides, brochures, organismes     | 22 | 15,6%  | 6  | 14,3%  | 0  | 0,0%   | 1 | 14,3%  | 10 | 21,3%  | 5  | 17,2%  |
| Publicité (TV - Radio - Presse)   | 4  | 2,8%   | 1  | 2,4%   | 0  | 0,0%   | 1 | 14,3%  | 1  | 2,1%   | 1  | 3,4%   |
| Salon touristique                 | 1  | 0,7%   | 0  | 0,0%   | 1  | 6,3%   | 0 | 0,0%   | 0  | 0,0%   | 0  | 0,0%   |
| Famille - Amis - Bouche à oreille | 38 | 27,0%  | 12 | 28,6%  | 1  | 6,3%   | 2 | 28,6%  | 11 | 23,4%  | 12 | 41,4%  |
| Passage dans la région            | 19 | 13,5%  | 8  | 19,0%  | 3  | 18,8%  | 1 | 14,3%  | 7  | 14,9%  | 0  | 0,0%   |
| Internet                          | 16 | 11,3%  | 1  | 2,4%   | 3  | 18,8%  | 1 | 14,3%  | 9  | 19,1%  | 2  | 6,9%   |
| Les études                        | 1  | 0,7%   | 0  | 0,0%   | 1  | 6,3%   | 0 | 0,0%   | 0  | 0,0%   | 0  | 0,0%   |
| Proximité                         | 18 | 12,8%  | 3  | 7,1%   | 3  | 18,8%  | 1 | 14,3%  | 7  | 14,9%  | 4  | 13,8%  |
| Evénements                        | 4  | 2,8%   | 2  | 4,8%   | 0  | 0,0%   | 0 | 0,0%   | 0  | 0,0%   | 2  | 6,9%   |
| Autres                            | 18 | 12,8%  | 9  | 21,4%  | 4  | 25,0%  | 0 | 0,0%   | 2  | 4,3%   | 3  | 10,3%  |
| <b>Appréciation</b>               |    |        |    |        |    |        |   |        |    |        |    |        |
| très faible                       | 0  | 0,0%   | 0  | 0,0%   | 0  | 0,0%   | 0 | 0,0%   | 0  | 0,0%   | 0  | 0,0%   |
| faible                            | 0  | 0,0%   | 0  | 0,0%   | 0  | 0,0%   | 0 | 0,0%   | 0  | 0,0%   | 0  | 0,0%   |
| moyenne                           | 1  | 1,0%   | 1  | 3,2%   | 0  | 0,0%   | 0 | 0,0%   | 0  | 0,0%   | 0  | 0,0%   |
| bonne                             | 55 | 53,4%  | 21 | 67,7%  | 8  | 61,5%  | 4 | 100,0% | 17 | 44,7%  | 5  | 29,4%  |
| très bonne                        | 47 | 45,6%  | 9  | 29,0%  | 5  | 38,5%  | 0 | 0,0%   | 21 | 55,3%  | 12 | 70,6%  |
| <b>Intention de revenir</b>       |    |        |    |        |    |        |   |        |    |        |    |        |
| Oui                               | 92 | 93,9%  | 22 | 81,5%  | 13 | 100,0% | 4 | 100,0% | 36 | 97,3%  | 17 | 100,0% |
| Non                               | 6  | 6,1%   | 5  | 18,5%  | 0  | 0,0%   | 0 | 0,0%   | 1  | 2,7%   | 0  | 0,0%   |
| <b>Info ?</b>                     |    |        |    |        |    |        |   |        |    |        |    |        |
| Oui                               | 26 | 22,4%  | 9  | 25,7%  | 3  | 25,0%  | 1 | 14,3%  | 2  | 5,0%   | 11 | 50,0%  |
| Non                               | 90 | 77,6%  | 26 | 74,3%  | 9  | 75,0%  | 6 | 85,7%  | 38 | 95,0%  | 11 | 50,0%  |

| MALMEDY      | [Site N°] 1.15<br>Organisme                              | [Site N°] 2.4.s Pt faible<br>Site/Rég   | [Site N°] 2.5.s Pt FORT<br>Site/Rég                                | [Site N°] 3.1<br>Commentaires   |
|--------------|--|---|--|---|
| Site N° : 10 | 10.5 Par Téléphone<br>Directement À La<br>Chambre D'Hôte | 10.5 trop vallonné  | 10.5 personne<br>accueillante                                      | 10.5 revenir plus souvent   |
| Campagne : 1 | 10.5 Internet Puis<br>Téléphone                          | 10.5 trop de tourisme en<br>été   | 10.5 les horizons, très<br>accessible ( niveau<br>temps )          | 10.5 préserver le côté nature de la<br>région, ajouter des panneaux de<br>signalisation |
| du           | 10.5 Internet  | 10.5 promenade pas bien<br>indiquée   | 10.5 le calme, le paysage  | 10.5 plus de publicité  |
| 29-déc-06    | 10.5 Internet  | 10.5 le temps   | 10.5 le calme  | 10.5 pas bien pour les<br>activités à cheval  |
| au           | 10.5 Internet  | 10.5 le temps   | 10.5 la nature, les gens<br>sont sympathiques                      | 10.5 pas assez de<br>publicité, d'info au niveau<br>touristique                         |
| 3-nov-07     | 10.5 Internet  | 10.5 Le Ravel devrait être<br>mieux indiqué et aménagé,<br>vallée de la warche et du<br>baillon mal entretenue,<br>ravel mal indiqué, pas clair | 10.5 la nature, le<br>patrimoine                                   | 10.5 ma région préférée   |
|              | 10.5 Internet  | 10.5 la signalisation, pas<br>clair   | 10.5 la nature, le calme   | 10.5 laisser plus de place<br>à la nature, moins de<br>construction                     |
|              | 10.5 Internet  | 10.4 trop peu de piscine<br>en plein air  | 10.5 la nature, le calme   | 10.5 fermeture inattendue   |
|              | 10.5 Internet  | 10.4 les routes ne sont<br>pas très bonnes  | 10.5 la nature, bien pour<br>les promenades, bonne<br>restauration | 10.5 dynamiser la région  |
|              | 10.5 Internet  | 10.3 Pas de trains à<br>Malmedy   | 10.5 la nature   | 10.5 bonne organisation<br>touristique  |
|              | 10.5 Ils Sont Venus<br>Directement Sur Place             | 10.3 Manque de Ravel  | 10.5 la nature   | 10.3 Sans commentaires  |
|              | 10.5 Ils Sont Venus<br>Directement Sur Place             | 10.3 Belle vue, beau  | 10.5 la nature   | 10.3 Plus<br>d'infrastructures pour les<br>vélos  |
|              | 10.5 Guide Touristique                                   | 10.2 Peu de transports<br>en commun   | 10.5 calme,merveilleux   | 10.3 Non  |
|              | 10.4 Villa XI  | 10.2 Ils viennent d'arriver   | 10.5 belle nature, fleurs<br>d'automne                             | 10.3 Non  |
|              | 10.4 Par Téléphone Au<br>Camping                         | 10.2 Accessibilité  | 10.5 belle nature  | 10.3 Il n'y a pas de trains   |
|              | 10.4 Par Téléphone A<br>L'Hôtel                          | 10.1 trop de police   | 10.4 très beau,<br>touristique                                     | 10.3 Belle ville  |
|              | 10.4 Par Téléphone A<br>L'Hôtel                          | 10.1 trop de hollandais   | 10.4 paysage   | 10.3 Aménager les pistes<br>cyclables, Ravel parfois<br>dangereux                       |
|              | 10.4 Par Téléphone A<br>L'Hôtel                          | 10.1 triste ambiance si<br>pluie  | 10.4 nature, trilingue   | 10.2 Centre de ski  |
|              | 10.4 Par Téléphone                                       | 10.1 propreté, trafic   | 10.4<br>nature, paysage, gens, trilingue                           | 10.1 très propre, agréable  |
|              | 10.4 Internet  | 10.1 peu pour la<br>jeunesse  | 10.4 les terrasses, les<br>fleurs, la propreté                     | 10.1 pas de neige   |
|              | 10.4 Internet  | 10.1 pas marché de<br>noël, propreté  | 10.4 les promenades et<br>les sports                               | 10.1 marché de Noël sur<br>place albert 1er   |
|              | 10.4 Internet  | 10.1 pas de neige   | 10.4 les fleurs, bien<br>soigné                                    | 10.1 marché de Noël<br>entre Noël et nouvel an  |
|              | 10.4 Internet  | 10.1 pas beaucoup de<br>choses pour les jeunes  | 10.4 la nature, ville fleurie                                      | 10.1 faire connaître<br>légendes et histoire  |
|              | 10.4 Internet  | 10.1 parking  | 10.4 la nature, paysage  | 10.1 espaces publics à<br>améliorer   |
|              | 10.4 Internet  | 10.1 parking  | 10.4 la nature, l'amabilité  | 10.1 beaucoup de trafic   |
|              | 10.4 Internet  | 10.1 parking  | 10.4 la nature   |   |
|              | 10.4 Internet  | 10.1 parking  | 10.4 la nature   |   |
|              | 10.4 Internet  | 10.1 mauvaise route   | 10.4 la nature   |   |
|              | 10.4 Internet  | 10.1 le trafic  | 10.4 la nature   |   |
|              | 10.4 Chez Le Propriétaire                                | 10.1 le temps   | 10.4 la nature   |   |
|              | 10.4 Chez Le Propriétaire                                | 10.1 la langue  | 10.4 la nature   |   |
|              | 10.4 Chez Le Propriétaire                                | 10.1 bus  | 10.4 la nature   |   |
|              | 10.4 Chez Le Propriétaire                                | 10.1 beaucoup de<br>gens, bruit   | 10.4 la gastronomie, la<br>présentation de la ville                |   |

|  |  |                                 |  |  |  |
|--|--|---------------------------------|--|--|--|
|  | 10.4 Chez Le Propriétaire                      | 10.1 beaucoup de choses fermées | 10.4 hospitalité, fleurs (malmedy)                               |  |  |
|  | 10.4 À L'Hôtel                                 | 10.1 ambiance                   | 10.4 diverses possibilités pour la famille                       |  |  |
|  | 10.3 Office Du Tourisme De Malmedy             |                                 | 10.4 calme   |  |  |
|  | 10.2 Particulier                               |                                 | 10.4 belle ville, beaucoup de terrasses                          |  |  |
|  | 10.2 Internet                                  |                                 | 10.4 belle infrastructure  |  |  |
|  | 10.2 Ardennes Etape                            |                                 | 10.4 beaux environs, agréable                                    |  |  |
|  | 10.2 1 An À L'Avance, Privé                    |                                 | 10.4 beaucoup d'activités pour tout le monde, la nature          |  |  |
|  | 10.1 Vrije Uit                                 |                                 | 10.3 Restaurant  |  |  |
|  | 10.1 Village De Vacances (Chôdes)              |                                 | 10.3 Non   |  |  |
|  | 10.1 Via Internet A L'Auberge De Jeunesse      |                                 | 10.3 Les gens sont sympathiques, environnement                   |  |  |
|  | 10.1 Via Internet                              |                                 | 10.3 Les forêts  |  |  |
|  | 10.1 Via Internet                              |                                 | 10.2 Zone piétonne   |  |  |
|  | 10.1 Via Internet                              |                                 | 10.2 Jolie région, calme   |  |  |
|  | 10.1 Via Internet                              |                                 | 10.2 Joli parcours à côté de la cathédrale                       |  |  |
|  | 10.1 Via Internet                              |                                 | 10.2 Calme, tranquillité   |  |  |
|  | 10.1 Thomas Cook                               |                                 | 10.2 Calme (Ca fait 40 ans que Monsieur vient tous les week-end) |  |  |
|  | 10.1 Thomas Cook                               |                                 | 10.2 Calme   |  |  |
|  | 10.1 Téléphone A La Chambre D'Hôte Directement |                                 | 10.2 Beaucoup de restaurants, diversités gastronomiques          |  |  |
|  | 10.1 Sun Parks Vielsam                         |                                 | 10.1 promenades  |  |  |
|  | 10.1 Par Téléphone                             |                                 | 10.1 promenade, nature   |  |  |
|  | 10.1 Internet                                  |                                 | 10.1 paysages, promenades  |  |  |
|  | 10.1 Holland International                     |                                 | 10.1 paysage, sympathie, carnaval                                |  |  |
|  | 10.1 Directement                               |                                 | 10.1 paysage, promenades   |  |  |
|  | 10.1 Belle Ville                               |                                 | 10.1 paysage, bois   |  |  |
|  | 10.1 Au Chalet Directement                     |                                 | 10.1 paysage   |  |  |
|  | 10.1 À L'Hôtel                                 |                                 | 10.1 paysage   |  |  |
|  |  |                                 | 10.1 nature, environs  |  |  |
|  |  |                                 | 10.1 nature, agréable  |  |  |
|  |  |                                 | 10.1 nature  |  |  |
|  |  |                                 | 10.1 nature  |  |  |
|  |  |                                 | 10.1 nature  |  |  |
|  |  |                                 | 10.1 magasins  |  |  |
|  |  |                                 | 10.1 histoire de la région                                       |  |  |
|  |  |                                 | 10.1 gastronomie, gens   |  |  |
|  |  |                                 | 10.1 commerces, produit du terroir                               |  |  |
|  |  |                                 | 10.1 calme, agréable   |  |  |
|  |  |                                 | 10.1 calme   |  |  |
|  |  |                                 | 10.1 agréable, nature  |  |  |
|  |  |                                 | 10.1 accessibilité   |  |  |